

dialogue

Le magazine de la Banque Cantonale de Genève
Été / Automne 2022

La qualité
de la vie
**première finalité
de la finance
durable**

Genève, une
entreprise
en action
OM pharma

Comprendre
son certificat
de prévoyance LPP

PME
agir vite avec les
bons outils digitaux

BCGE Asset
Management
innove
**nouveau certificat
de la gamme
Quintessence**

Partenariat
la BCGE soutient le
Bioparc de Genève



Le contenu de ce magazine est purement informatif et ne saurait être considéré comme une offre de services ou de produits, bancaires en particulier, de la Banque Cantonale de Genève (BCGE), ni une offre ou une sollicitation à l'achat ou à la vente d'un titre ou d'un produit d'investissement. BCGE est une banque autorisée en Suisse et en France (pour sa filiale BCGEF) et cette publication n'est pas destinée à une juridiction dans laquelle BCGE n'est pas autorisée à opérer.

UNE BANQUE QUI VALORISE LA CONSTANCE.

Aux côtés des épargnants
avec estime et fiabilité.



Jusqu'à 2% d'intérêts supplémentaires sur votre épargne :
découvrez le programme de fidélité *Avantage service* sur [BCGE.ch](https://www.bcge.ch)

1816 | GENÈVE.ZURICH.LAUSANNE.BÂLE.LYON.ANNECY.PARIS.DUBAÏ.HONG KONG | [BCGE.CH](https://www.bcge.ch)

L'insaisissable prospérité économique



La prospérité économique a plusieurs acceptions. La définition classique la considère comme une finalité heureuse de la croissance et du travail des entreprises et des individus. La conception marxiste ne la refuse pas en tant que telle, mais déplore sa confiscation par une classe de la société. La vision "décroissance", soit la trouve toxique et malvenue, soit entend la soumettre à des objectifs éthiques ou idéologiques.

"La prospérité, quel que soit son usage, ne s'acquiert que laborieusement. Elle exige du génie, du courage et de la chance. Une fois conquise, insaisissable, elle peut se dérober et se reformer rapidement sous d'autres cieux."

Il n'est pas lieu de raviver un débat figé entre ces trois courants de pensée inconciliables. Les réflexions qui suivent visent plutôt à observer que la prospérité, quel que soit son usage, ne s'acquiert que laborieusement. Elle exige du génie, du courage et de la chance. Une fois conquise, insaisissable, elle peut se dérober et se reformer rapidement sous d'autres cieux.

Prospérité en mouvement perpétuel

Autre particularité, comme l'enseignait Fernand Braudel¹, au centre d'une économie qui monte en puissance se trouve une ville; parfois deux pendant un temps (Rome–Alexandrie, Venise–Gênes, Londres–Amsterdam, etc.). "Un pôle, un centre, représenté par une ville dominante" facilite les échanges, rassemble la main-d'œuvre et catalyse le capital.

Prospérité ou déclin: pas de voie médiane

Autre constat: il n'y a pas, ou il y a exceptionnellement, une pluralité de pôles économiques simultanés. Si un pays ou une ville d'importance laisse échapper ou pénalise un écosystème de croissance et son cercle vertueux, il/elle se trouve rapidement confronté/e à la spirale de la décroissance, avec le spectre du chômage – des jeunes en particulier –, de la diminution massive des rentrées fiscales et de l'exode des talents.

Prospérité corrélée à la puissance technologique

Un facteur historique déterminant est l'évolution des technologies. La Révolution industrielle a donné un avantage significatif à l'Angleterre face aux pays du Continent, la France en particulier. Le revenu par habitant et les standards de vie accusaient alors un fort différentiel. Les avancées techniques ont souvent servi d'avantages compétitifs décisifs à certains pays. La diffusion des savoirs par Internet transforme ce paramètre et relativise désormais la spécialisation géographique.

Prospérité multifactorielle

Si une région ou un pays entend constituer ou affermir un pôle de prospérité, il faut remplir de nombreuses conditions parmi lesquelles:

- Rassembler, dans l'espace géographique concerné, des entrepreneurs et des commerçants exceptionnels.
- Accueillir des talents de toutes provenances et de divers horizons.
- Créer un ou plusieurs centres de compétences technologiques de niveau mondial.
- Disposer d'un cadre politico-juridique favorisant le libre-échange.
- Disposer d'un réseau bancaire.
- Faire effet de levier sur une (grande) ville en intégrant le pôle économique en son sein.
- Poser un cadre législatif ferme et souple et alléger la charge administrative et fiscale.
- Surveiller les pôles économiques concurrents et constamment adapter les avantages compétitifs pour ne pas se faire distancer.
- Développer une stratégie digitale permettant de maintenir l'enracinement territorial malgré la "virtualisation" de l'espace physique.

La révolution digitale va-t-elle mettre fin à l'histoire des centres géographiques de prospérité et de leur migration aux quatre coins de la planète ?

La prospérité sera-t-elle encore plus concentrée ou mieux répartie ?

La dématérialisation de nombreux faits économiques (commerce en ligne, monnaies informatisées, prestations sur Internet), dans des volumes gigantesques, délocalise la création de valeur. Il y a peu, délocaliser signifiait transférer une activité dans un autre espace économique. Désormais, délocaliser signifie supprimer, tout court, la localisation d'une activité.

Cet évanouissement dans la nature des activités économiques tangibles et visibles, cette prospérité devenue insaisissable, fut d'abord une préoccupation des autorités fiscales et judiciaires. Elle est maintenant devenue celle des institutions et des entreprises qui œuvrent au développement économique. ■

Blaise Goetschin
CEO

¹ Historien (1902-1985), Professeur d'histoire de la philosophie moderne au Collège de France, auteur. Parmi ses principaux ouvrages: Grammaire des civilisations (1963), Ecrits sur l'Histoire (1969), Identité de la France (ouvrage posthume publié en 1986).

Au sommaire

3 Perspectives économiques 2022-23

Amalgame ou montée en gamme ?

4 Conjoncture

Situation conjoncturelle et prévisions

Banques cantonales

Un modèle d'affaires qui repose sur des fondements solides

5 Sous la loupe

Les matières premières

6/7 Cockpit

L'économie genevoise en bref

- Taux d'intérêt
- Consommation
- Marché immobilier
- Emploi

7 Etude économique

Genève est-elle prête pour la prochaine crise ?

8 Relations investisseurs

Assemblée générale 2022, les actionnaires approuvent l'ensemble des propositions

Résultats

Résultats semestriels 2022
Bénéfice net record

9 Trophée

La BCGE reçoit le Trophée "thermique renouvelable" de SIG

Partenariat

La BCGE s'engage aux côtés de Building Bridges

10 Réseau BCGE

La communauté BCGE(F) continue sa croissance

11 Au cœur de l'économie

La BCGE parmi les acteurs économiques de référence



12 Asset management

Investir dans un centre d'excellence économique avec le certificat Zurich Economy Quintessence

14 Banque digitale

Agir vite avec les bons outils digitaux, un impératif pour le succès commercial des PME

15 Solutions bancaires

I-Switch – Métamorphosez votre environnement financier

16 Eclairage

Une gestion dynamique des marques BCGE

18 Prévoyance

L'importance de bien comprendre son certificat LPP

20 Finance durable

La qualité de la vie, première finalité de la finance durable

21 Ambassadeurs

La BCGE soutient des sportifs de haut niveau

22 Générations

Des équipes intergénérationnelles au service des clients

23 Certification

La BCGE représentante SAQ pour les Banques Cantonales Latines

Le saviez-vous ?

Le Vreneli, valeur de patrimoine

24 Genève, une commune en action

Un projet sociétal au cœur de Puplinge


26 Genève, une entreprise en action

OM Pharma, une entreprise genevoise, basée à Meyrin, parmi les *leaders* des biotechnologies

28 Genève, culture et société: partenariat

Le Bioparc Genève s'engage pour le respect de la biodiversité

30 Inspiration

- Genève, cinq siècles d'accueil
- Guide du créateur d'entreprise
- Classement : Hotline e-banking BCGE
- Rendez-vous : l'essentiel de la finance 

31 Soutien

32 Travaux

La banque modernise son siège central

33 La BCGE, près de chez vous, proche de vous !

Impressum

Editeur, rédaction en chef: Département Corporate affairs et Communication, en collaboration avec le département Marketing, les Ressources humaines et les divisions Genève, Entreprises, International, Asset Management.

Responsable de la publication, secrétariat de rédaction: Nathalie Vernaz

Relecture: Pierre Joguin

Traduction en anglais (version digitale uniquement): Danielle Van Uchelen

Tirage français: 38'000 exemplaires

Création, réalisation graphique: Alternative.ch

Impression: ATAR Roto Presse SA

Copyright: toute reproduction totale ou partielle des textes est soumise à l'autorisation de l'éditeur (dialogue@bcge.ch)

Photographies® et illustrations: Fred Merz | lundi 13, Alternative, Loris Von Siebenthal, Magic Pencil, SIG, Nicolas Rodet, Gilles Aymard, Alain Besse, AAG+ atelier d'architecture Grivel & Girod SA, Nathalie Vernaz

Les informations contenues dans ce document s'appuient sur des éléments dignes de foi. Elles ne sauraient toutefois engager la Banque Cantonale de Genève.

Les opinions exprimées dans ce magazine ne reflètent pas expressément l'avis de l'éditeur.

Amalgame ou montée en gamme ?

Impossible, après le premier semestre 2022 et sa volatilité extrême à travers l'ensemble des marchés financiers, d'éviter le sujet ou de le temporiser. Tout pousse à jeter l'éponge et à verser, avec les alarmistes, dans le scénario le plus noir de la récession et du retour de la crise financière majeure : issue du montant colossal de dettes accumulées pendant la crise de la Covid, largement alimentées par la liquidité à bas coût des banques centrales cette dernière décennie. (date de rédaction : 12.07.2022)



Valérie Lemaigre
Economiste en chef,
Cheffe de l'Investment office, BCGE

Oubliez la modération ; la géoéconomie, concept introduit dans Dialogue Hiver 2021/2022 (p. 3) et inspiré de Pascal Lamy, a été rapidement remplacée par la géopolitique et son instabilité intrinsèque. Pour preuve, les mouvements drastiques sur le dollar (+8% face au franc, +11% face à l'euro, +19% face au yen) et sur les prix du pétrole (oscillation du Brent entre 100 et 135 USD/baril) ou du gaz, sans parler des métaux ou encore des denrées alimentaires. La crise énergétique issue du conflit russo-ukrainien est à nos portes et avec elle, la spirale inflationniste et la chute de l'activité économique. Pourquoi le nier ? **Abandonnons-nous l'esprit critique et analytique, la méthode et le processus, pour appliquer simplement la procédure d'urgence ?** La communauté des analystes se trompe sur l'inflation, les banques centrales sont trop tardives et les gouvernements impuissants. Les devises ont d'ailleurs eu raison des investisseurs et seul le dollar garde son statut de valeur refuge ; **les parités dollar/euro, euro/franc suisse sont consommées et rien ne peut arrêter la tourmente vers les abîmes...** La peur domine.

Les obstacles se sont accumulés, c'est une évidence pour la plupart des acteurs économiques : coûts des intrants et retard de livraison pour les entreprises, perte de pouvoir d'achat pour les particuliers, gestion de la dette publique et des disparités creusées pour les autorités. En pareilles circonstances, rappelons-nous pourtant que la volatilité est systématiquement alimentée par le sentiment d'incertitude dont les sources sont multiples, mais les conséquences non uniques. **Sur les marchés financiers, la volatilité intervient dans les phases de points d'inflexion économique, après des phases d'accélération d'activité et quel que soit le rythme de ralentissement.**

Les trous d'air que pourraient engendrer les ajustements des inventaires excédentaires des grandes chaînes de consommation aux Etats-Unis (Walmart ou Target), ou l'interruption des gazoducs Nord Stream en Europe, ne doivent pas taire **les amortisseurs tels que la profitabilité solide des entreprises ou l'accumulation d'épargne du particulier, ainsi que les transitions en cours** (démographique, digitale et énergétique), qui alimentent une offre d'emplois qualifiés et de qualité, laissant encore parfois plus de 50% de postes vacants selon les secteurs et peu de place pour une augmentation rapide du chômage. C'est un réservoir de croissance.

Ainsi, les orientations des prochaines décennies s'avèrent tournées vers l'innovation, technologique notamment – pour faire face aux besoins de substitutions énergétiques, de digitalisation et de robotique, afin de s'adapter aux changements démographiques et à la sortie des *babyboomers* du marché de l'emploi – **mais aussi médicale, pour assurer la santé mentale**

et physique de la force de travail. Dans cette dynamique d'enjeux incontournables parce que structurels, les économies doivent trouver un nouvel équilibre, qui s'appuie sur la recherche et développement, la qualification et la formation continue, la productivité du couple travail et capital et la fixation des prix.

La Suisse excelle dans ce couple productif et compétitif. La création accélérée d'emplois, depuis 2021, dans la formation, l'enseignement et la santé en témoigne, pouvant compter sur une immigration qualifiée, de retour en Suisse en 2021. **Qualité de vie, intérêt et optimisation professionnels, attrait fiscal pour les emplois qualifiés et impôt sur la fortune sont autant d'étendards qui distinguent la Suisse et ses cantons dans la concurrence fiscale internationale.**

On comprend que la valeur économique des sociétés impliquées dans ces transitions et ces mouvements innovants s'inscrit dans l'innovation de long terme et dépasse largement la sensibilité de court terme des cotations boursières ou obligataires, plongées dans un amalgame de sentiments d'incertitude et de peur.

Ne faisons pas de ces entreprises des otages de la compréhension encore arbitraire des investisseurs face aux changements de paradigmes, qui poussent les entreprises de qualité à monter en gamme pour définir un nouvel équilibre. **L'ajustement n'est pas linéaire et appelle à de la volatilité, il n'est pas le témoin automatique de la récession.** ■

Zoom sur l'attractivité
fiscale des cantons pour
les employés hautement
qualifiés



L'analyse de **BAK Economics – BAK Taxation Index 2021**, publiée le 25.01.2022, indique que la charge fiscale du personnel hautement qualifié des 26 cantons (moyenne de 32.3%) est inférieure à la moyenne internationale de 37.6% et des principaux pays voisins, Allemagne, France et Autriche comprises.

Pour lire le communiqué :
bak-economics.com/fr/communiqués-de-presse

- Le BAK Taxation Index mesure l'attractivité fiscale des 26 cantons et de leurs principales localités concurrentes internationales, notamment en mesurant l'avantage fiscal pour les entreprises et les employés hautement qualifiés.
- BAK Economics AG (BAK) est un institut de recherche économique suisse, qui produit des études pour le compte de ses clients et met les résultats à la disposition des politiques, des entreprises et de la société.
bak-economics.com/fr/

Situation conjoncturelle de l'année en cours et prévisions

Scénario macro	PIB ¹		Inflation		Taux de chômage	
	2022	2023	2022	2023	2022	2023
Suisse	2.9	1.8	2.7	1.1	2.0	2.3
Genève	2.7	1.8	2.7	1.1	4.0	4.3
Zone euro	3.0	2.3	7.2	2.7	6.0	5.6
Etats-Unis	2.4	2.2	7.4	3.0	3.5	3.5

Taux directeurs	14.07.2022	3 mois	12 mois	18 mois
Suisse	-0.25	0.00	0.00	0.00
Zone euro	0.00	0.25	0.50	0.50
Etats-Unis	1.75	2.25	2.75	2.75

Taux à 10 ans	14.07.2022	3 mois	12 mois	18 mois
Suisse	0.78	0.70	1.20	1.10
Zone euro	1.20	1.20	1.10	1.10
Etats-Unis	3.00	2.80	2.90	3.10

Devises et pétrole	14.07.2022	3 mois	12 mois	18 mois
EUR/CHF	0.9880	1.04	1.08	1.10
USD/CHF	0.9831	0.99	0.92	0.92
EUR/USD	1.0098	1.05	1.18	1.20
Pétrole-Brent (USD/baril)	107.3	110	90	100

Source: Refinitiv Datastream et BCGE

¹ Le PIB est la mesure de la performance économique d'un pays ou d'un territoire la plus utilisée. Cet indicateur économique essentiel permet d'analyser l'évolution dans le temps et d'effectuer des comparaisons entre régions. Il fait aussi l'objet de prévisions permettant aux responsables de l'économie privée et aux leaders politiques de mieux préparer leurs décisions et de piloter leurs projets.

Note: les données ci-dessus s'appuient sur des statistiques et des informations dignes de foi; elles ne sauraient toutefois engager la responsabilité de la Banque Cantonale de Genève.

Banques cantonales

Un modèle d'affaires qui repose sur des fondements solides

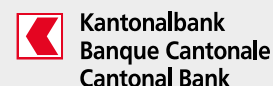
Dans son communiqué de presse du 12 avril 2022, l'Union des Banques Cantonales Suisses (UBCS) annonce, qu'en 2021, les 24 Banques Cantonales ont enregistré un résultat opérationnel de CHF 4.1 milliards (+16.4%) et un bénéfice annuel de CHF 3.4 milliards (+8.6%).

Le modèle d'affaires des Banques Cantonales repose sur des fondements solides et fait la preuve de sa résistance, même en période d'instabilité. Le résultat est marqué par la stabilité durable des opérations d'intérêts et l'accroissement des produits des activités de commissions et de prestations de services. **Ce bon niveau de rentabilité permet aux Banques Cantonales d'augmenter les distributions aux cantons et de poursuivre la consolidation de leurs fonds propres.**

Extraits

- Les Banques Cantonales peuvent se targuer d'un excellent exercice 2021. Dans un environnement difficile, elles ont réussi à s'imposer dans leurs segments-clés et à consolider leur bonne position sur le marché. [...]
- Les propriétaires des instituts cantonaux participent substantiellement au bon résultat des Banques Cantonales. Les cantons et les communes ont reçu environ CHF 2 milliards sous forme de distribution de bénéfice, d'indemnisation pour fonds propres, de dividende, de rémunération pour la garantie d'Etat et d'impôts (2020: CHF 1.7 milliard), soit près de CHF 225 par habitant en Suisse. [...]
- Avec un volume d'hypothèques de CHF 436.7 milliards, les Banques Cantonales sont les premiers partenaires financiers pour les projets de construction privés et institutionnels en Suisse. [...]
- Les Banques Cantonales affichent une très bonne capitalisation et continuent de nettement dépasser les exigences légales. [...]

La BCGE membre de l'Union des Banques Cantonales Suisses (UBCS)



Le Groupe des Banques Cantonales englobe 24 établissements, qui ont des succursales dans 26 cantons. **La Banque Cantonale de Genève se trouve en 8^e position parmi les 24 Banques Cantonales en termes de chiffre d'affaires.**

- C'est en 1907 que les Banques Cantonales décident de se regrouper au sein de l'Union des Banques Cantonales Suisses (UBCS).
- Implantée dans tout le pays, l'UBCS joue un rôle de premier plan sur le marché national, grâce à près de 19'000 collaborateurs et environ 640 agences.
- Sa part de marché suisse atteint environ 30%.
- L'UBCS défend les intérêts communs de ses membres, s'emploie à renforcer la position des Banques Cantonales au sein de la société, de l'économie, ainsi que de la politique et encourage la collaboration entre ses membres.

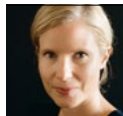
Une banque cantonale est fondée par nature sur un projet de service à une communauté. L'UBCS, au sein de laquelle elles sont regroupées, leur procure un soutien essentiel, qui leur permet d'interagir avec un réseau d'acteurs-clés dans le cadre du développement de leurs activités et de leur modèle d'affaires. ■

Pour lire le communiqué dans son intégralité
kantonbank.ch/fr-CH/Publikationen/Medienmitteilungen



Les matières premières

Après une année 2021 marquée par une hausse rapide des prix des matières premières, sur fond de puissant rebond de l'économie mondiale et de tensions sur l'offre et les stocks, la guerre en Ukraine alimente à nouveau les tensions. (date de rédaction : 30.06.2022)

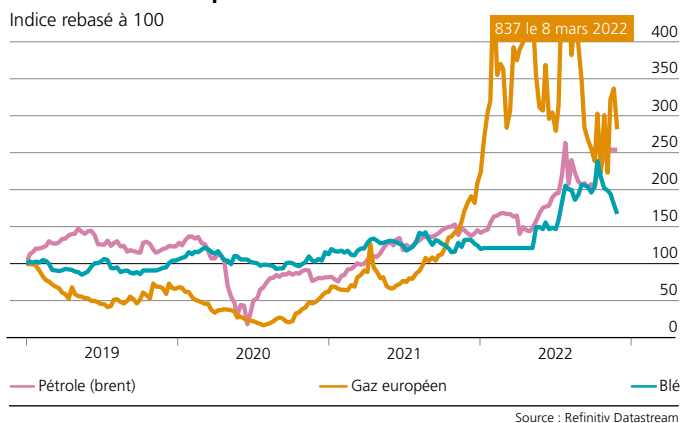


Charlie Carré
Economiste,
Investment office, BCGE

“A l’heure actuelle et probablement pour une période prolongée, les incertitudes et la volatilité pourraient dominer sur les marchés des matières premières.”

Les pays produisent, exportent ou transportent du pétrole, du gaz, du charbon, des métaux, produits agricoles ou engrais. **Production perturbée en Ukraine, livraisons retardées ou sanctionnées, les marchés sont désorganisés. Résultat, les prix se sont envolés : hausse rapide et accroissement de la volatilité.**

Prix des matières premières



Baril de pétrole

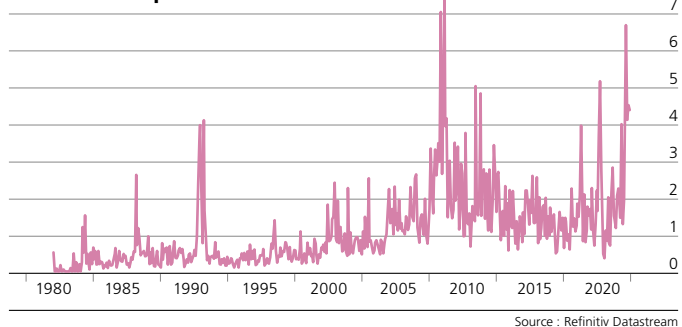
variation maximum observée depuis le 1^{er} janvier 2022.

+72%

Emblématique, la hausse du prix du pétrole a été rapide et volatile, au rythme des rumeurs ou annonces d'embargo. Le baril de Brent semble, à ce jour, se stabiliser autour de USD 120.

Au-delà des tensions géopolitiques, le prix de l'or noir et d'autres produits est poussé vers le haut par le niveau des stocks, historiquement bas.

Volatilité du pétrole



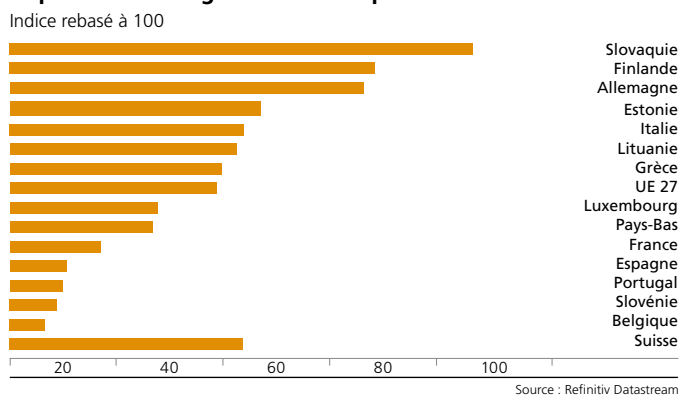
Gaz

Prix x2.5

à l'automne 2021

Central dans les relations russo-européennes, le gaz est l'objet de toutes les attentions. Déjà sous pression à l'automne, le combustible a vu son prix multiplié par 2.5 en quelques jours, avant de refluer très sensiblement. Contrairement au pétrole, il est plus difficile de substituer le gaz russe; les contrats sont négociés à long terme, son transport est critique et nécessite des infrastructures particulières. L'importation de gaz naturel liquéfié est possible, mais requiert des infrastructures de regazéification, avec un certain coût.

Importations de gaz naturel en provenance de Russie



Tonne de blé

EUR 400

Sur les marchés agricoles, les tensions sont vives. En Ukraine, terrain du conflit et grenier de l'Europe, la campagne d'ensemencement est empêchée. Des cargos sont bloqués en mer Noire et le prix des engrais augmente. Résultat : une flambée historique des cours des produits agricoles. La tonne de blé a progressé de 50% en quelques jours, dépassant EUR 420 avant de redescendre autour de EUR 400.

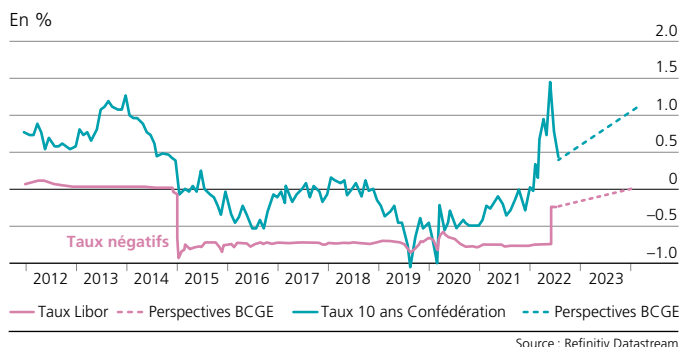
L'économie genevoise en bref (date de rédaction: 14 juillet 2022)

Changement de paradigme pour les taux

Depuis plusieurs années, les taux étaient très bas, voire négatifs. Cette période semble terminée, avec **les hausses de taux annoncées par les différentes banques centrales pour lutter contre leur préoccupation principale: l'inflation**. La Fed (Réserve fédérale des Etats-Unis) a ouvert le feu dès mars (+25 points) et a ensuite accéléré en mai (50 points) et juin (75 points). De son côté, la Banque Nationale Suisse a surpris en relevant son taux de 50 points dès juin et la Banque Centrale Européenne débutera son processus de relèvement de son taux directeur fin juillet, une première depuis 2011.

De nouvelles augmentations sont à venir, notamment si les craintes inflationnistes sont plus fortes que les peurs d'une récession. Pour l'heure, les incertitudes restent importantes, de même que la volatilité. A fin juin 2022, les prévisions estimaient que les taux directeurs suisses se monteraient à 0% à 3 mois et à 12 mois, alors que les taux à 10 ans s'élèveraient à +0.7% à trois mois et à +1.2% à 12 mois.

Taux d'intérêt suisses

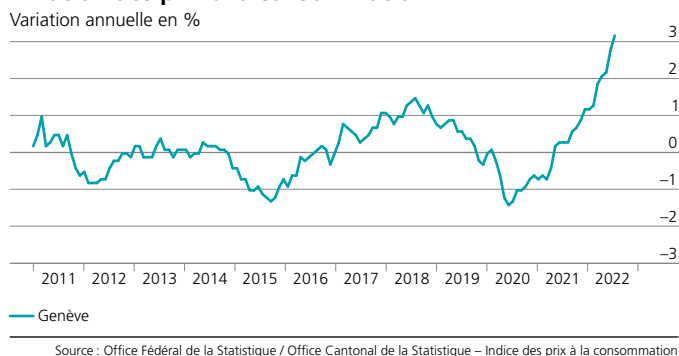


Les prix à la consommation au plus haut

Jamais en 20 ans, les prix à la consommation n'ont été aussi élevés à Genève: l'indice genevois des prix à la consommation s'est en effet établi à 114.5 en juin 2022 (pour une base 100 en mai 2000), sommet inégalé depuis le début du siècle. **On notera que malgré ce pic, le renchérissement en Suisse (3.4% en juin 2022 par rapport à juin 2021) reste nettement moins élevé que dans la plupart des pays développés (plus de 8% aux Etats-Unis et dans l'Union européenne)**.

Pendant quatre mois consécutifs au 1^{er} semestre 2022, l'indice genevois des prix à la consommation a progressé en variation annuelle de plus de 2%, seuil considéré par la Banque Nationale Suisse comme limite supérieure à une stabilité des prix. Ainsi, en juin 2022, il a bondi de 3.2% par rapport à juin 2021 (+2.8% en mai, 2.2% en avril et 2.1% en mars), ce qui s'est traduit par une variation annuelle moyenne pour le 1^{er} semestre de +1.5%. Une partie importante de cette croissance provient de l'évolution de l'énergie et des carburants (+31.2% en juin en variation annuelle) et des transports (+15.7%), conséquence directe de la guerre en Ukraine, des sanctions et des tensions géopolitiques.

Inflation des prix à la consommation



Marché immobilier genevois à quoi faut-il s'attendre en 2022 ?

Retour sur la conférence digitale organisée par la BCGE, le 19 mai 2022, au cours de laquelle **Pierrette Jaton Klopfenstein**, Cheffe de la division Genève BCGE, **Valérie Lemaigre**, Economiste en chef BCGE, et **Vincent Clapasson**, Directeur Suisse romande de Wüest Parner SA, ont dressé un portrait du contexte économique actuel, de ses conséquences sur le marché immobilier en 2022, ainsi que des opportunités que le marché genevois offre aux (futurs) propriétaires.

En 2022, le marché immobilier genevois continue de bénéficier de **conditions conjoncturelles favorables**. Il est stimulé par la croissance économique émanant des entreprises de l'horlogerie et de la chimie/pharma, du taux de chômage historiquement bas, des salaires, de l'épargne conséquente accumulée par les particuliers durant la pandémie et de l'évolution démographique dynamique du Canton. Ce sont des **facteurs de résilience et des amortisseurs importants face à la hausse des taux d'intérêt**, en réaction au renchérissement des prix, provoqué principalement par les problèmes d'approvisionnement consécutifs à la crise sanitaire et par la guerre en Ukraine.

Ces facteurs permettent une poursuite de l'accroissement de la demande de biens immobiliers sur le marché genevois, face à un taux de l'offre qui a baissé à des niveaux inédits depuis 15 ans, à 3.6% pour les appartements en PPE et à 4.1% pour les maisons individuelles. A cette raréfaction de l'offre s'ajoute la nette baisse des permis de construire autorisés à Genève depuis fin 2020.

Dans ce marché extrêmement tendu, il reste très peu de communes où il est possible d'acquérir un bien à moins de CHF 10'000 le m² pour les appartements en PPE et à moins de CHF 1.75 million pour les villas. En 2021, le prix des appartements en PPE a augmenté de 4.2% et celui des villas de 7.2%. **Les 2 années de crise sanitaire et la mise en place du télétravail ont engendré une évolution importante dans les critères de recherche de logements**, avec une augmentation conséquente des typologies de 5 pièces pour les appartements en PPE et de 6 pièces pour les maisons individuelles. ■



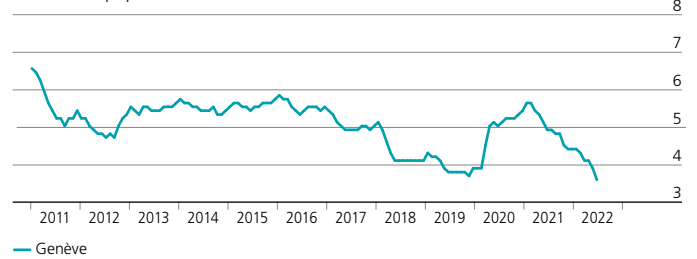
Nombre de chômeurs au plus bas en 20 ans

Malgré le net assombrissement du climat conjoncturel mondial depuis le début de la crise ukrainienne, la Suisse semble pour l'instant plutôt épargnée. Ainsi, le taux de chômage a poursuivi au premier semestre 2022 sa décrue, amorcée en janvier 2021. Alors qu'au début 2021, à Genève, il atteignait encore 5.6%, il s'est établi à 3.6% en juin 2022, correspondant à 9'044 chômeurs inscrits (-5.7% en un mois, -25.3% en un an). **Jamais depuis 20 ans, cet effectif n'avait été aussi bas dans le Canton.** Le nombre de demandeurs d'emploi inscrits recule également, toutefois de manière moins marquée (-3% en un mois, -20.3% en un an), et reste supérieur à celui enregistré avant le début de la pandémie de COVID-19 (14'830 personnes contre 14'311 en février 2020).

Autre signe que le marché du travail se porte bien: au 1^{er} trimestre, l'emploi a progressé de 1.1% par rapport à la période précédente, marquant la 4^e hausse trimestrielle consécutive. Dans le même temps, la masse salariale versée dans le Canton a augmenté de manière soutenue (+4.2% au 1^{er} trimestre par rapport au précédent en termes nominal, soit 3.5% en tenant compte du renchérissement).

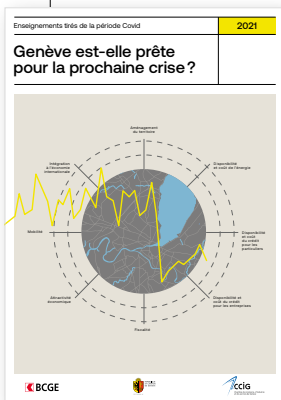
Taux de chômage

En % de la population active



Source : Secrétariat d'Etat à l'économie / Office Cantonal de l'Emploi

Etude économique



Genève est-elle prête pour la prochaine crise ?

La BCGE, en collaboration avec la Chambre de Commerce, d'Industrie et des services de Genève (CCIG) et l'Office Cantonal de la Statistique de Genève (OCSTAT), publie, chaque année, depuis 14 ans, une étude sur une thématique d'intérêt pour les entreprises de Genève et sa région.

La 14^e étude intitulée "Genève est-elle prête pour la prochaine crise?", sortie en février 2022, vise à évaluer l'impact de la crise sanitaire liée au COVID 19 sur l'économie genevoise et à formuler des éléments de réflexion pour l'avenir. La rédaction en a été confiée à Giovanni

Ferro Luzzi et Sylvain Weber de l'IREG (Institut de recherche appliquée en économie et gestion).

Elle constitue la première compilation de données suisses et genevoises portant sur plusieurs aspects de l'économie, tout en les plaçant dans une perspective historique :

- Crise en "V" et contraction modérée du PIB.
- Genève sauvée par son commerce extérieur.
- Croissance abrupte du taux de chômage.
- Repli sur le transport motorisé individuel.
- La RHT (réduction de l'horaire de travail) : rempart partiel contre le chômage.
- Crédits pour les entreprises fragiles ou "confinées".
- Diversification et soutien public : clés de la résilience.

L'étude documente l'impact de la crise sur les différents aspects de l'économie: le PIB, le marché du travail, le commerce, la mobilité. Elle vise également à présenter et à analyser les outils à disposition des pouvoirs publics pour relancer l'activité en temps de crise. ■

En savoir plus sur les études économiques: communication@bcge.ch

- 2020 Les sciences de la vie
Un secteur économique méconnu
- 2019 Développement durable
Bonnes pratiques et plus-value pour les entreprises
- 2018 Les défis des entreprises face à l'économie 4.0
- 2017 Entreprises familiales
Une vision à long terme dans un monde pressé
- 2016 Quel avenir pour l'innovation à Genève?
- 2015 Economie genevoise toujours dans la course?
- 2014 Les artisans de l'économie genevoise
- 2013 Genève, les moteurs du développement
- 2012 Genève, un pôle de formation tourné vers l'économie?
- 2011 Le "Grand Genève"
Centre urbain et pôle métropolitain
- 2010 Genève, ville mondiale
Mythe ou réalité?
- 2009 Conditions-cadre de Genève face à celles de Bâle et Zurich
Opportunités et défis
- 2008 Economie genevoise



- Découvrez l'étude dans son intégralité sur bcge.ch/fr/propos-publications



Assemblée générale 2022, les actionnaires approuvent l'ensemble des propositions

La Banque Cantonale de Genève a tenu sa 28^e Assemblée générale le 3 mai 2022, en format digital. 2'082 actionnaires, correspondant à 91.07% des droits de vote, ont délégué leurs instructions de vote à la représentante indépendante. Les actionnaires ont approuvé l'ensemble des propositions, en particulier le dividende de CHF 4.50, en hausse de 20%.

Contribution toujours plus importante en faveur des collectivités publiques

L'Assemblée générale a procédé à la répartition du bénéfice disponible de CHF 121.2 millions. CHF 32.4 millions ont été répartis entre les actionnaires publics et les plus de 15'000 actionnaires privés et institutionnels.

Le dividende, en hausse par rapport à l'exercice précédent, a été approuvé à CHF 4.50 et l'Assemblée générale a voté, conformément à ses statuts, le versement au Canton de CHF 6.5 millions (attribution spéciale à l'Etat de Genève).

La BCGE a ainsi distribué une somme totale, y inclus les impôts, de CHF 61 millions aux collectivités publiques pour 2021, portant le total de sa contribution aux pouvoirs publics, depuis 2000, à plus de CHF 1.27 milliard.

Préserver le rythme de croissance de l'entreprise



Manuel Leuthold, Président du Conseil d'administration, a souligné l'importance de la mission de service de la Banque. Il a rappelé la nécessité de bien

comprendre les particularités et les facteurs de succès des nombreuses activités exercées par la clientèle de la BCGE, afin de répondre à cette diversité par une offre personnalisée. Il a vivement remercié les trois administrateurs sortants de leur engagement, Gina Empson, Angela de Wolff et Jean-Marc Mermoud, il a souhaité la bienvenue aux **trois nouveaux membres, Fabienne Bertolucci, désignée par le Conseil d'Etat, Sandrine Salerno, désignée par le Conseil d'Etat et Vincent Mottet, désigné par l'Association des communes genevoises.**

Blaise Goetschin, Président de la Direction générale, a commenté l'exercice record de 2021, qui a vu notamment le bénéfice net s'élever à CHF 125.2 millions et le chiffre d'affaires atteindre les CHF 439.2 millions. Il a souligné la nécessité de soutenir la croissance future de la Banque par une offre compétitive, un marketing multicanal au sein des agences et sur Internet, ainsi qu'une présence humaine prépondérante dans les activités de conseil. ■



Agenda

La 29^e Assemblée générale ordinaire est fixée au 2 mai 2023.

Rapport annuel 2021

Le rapport annuel donne un aperçu complet des résultats et de l'évolution de l'institut, qu'il s'agisse des grands projets, de la gouvernance ou des diverses politiques, y compris les questions déontologiques et environnementales.

Pour télécharger le rapport annuel 2021: bcge.ch/fr/rapports-financiers



Résultats

Résultats semestriels du Groupe BCGE au 30.06.2022 Bénéfice net record

La BCGE affiche une performance économique excellente au premier semestre.

- Le bénéfice net atteint un nouveau record à CHF 78 millions (+21.9%).
- L'ensemble des indicateurs de performance se situe à haut niveau, portés par des volumes d'affaires en hausse.
- Les actifs gérés et administrés se situent à CHF 33.0 milliards, les créances à la clientèle et hypothécaires à CHF 18.7 milliards.

- Les fonds propres, en progression constante, atteignent CHF 1.869 milliard (+2.3%).
- Le résultat opérationnel est en hausse marquée à CHF 94 millions et la couverture de capital est robuste à 16.5%.

Sauf dégradation de la conjoncture et compte tenu des développements commerciaux planifiés, la Banque s'attend à un résultat global en progression sur l'année. ■

Agenda

Les résultats de l'année 2022 seront publiés le 21 février 2023.

Pour en savoir plus
bcge.ch/fr/resultats-semestriels-2022



Trophée



La BCGE reçoit le Trophée "thermique renouvelable" de SIG

La BCGE poursuit la transformation et la rénovation de ses locaux¹, en collaboration avec les autorités cantonales, des architectes et des bureaux d'ingénieurs. Lors de la modernisation de ses équipements, elle mène des actions d'optimisation énergétique et recherche systématiquement la mise en œuvre de solutions écoproductives. Par exemple, elle a opté pour une électricité respectueuse de l'environnement, produite en Suisse et 100% d'origine hydraulique, proposée par son fournisseur actuel d'électricité, les SIG (Services Industriels de Genève).

La BCGE a ainsi pris part au projet cantonal de l'offre d'électricité (NOE) du Service de l'énergie (OCEN).

Participant au programme Ambition Négawatt Vision de SIG, elle a reçu le Certificat SIG-éco21 pour son engagement. Selon SIG, "les participants au programme d'économie d'énergie éco21 ont économisé plus de CHF 2.4 millions sur leur facture d'électricité l'an dernier. La moitié de ces économies a été réalisée par 420 entreprises et collectivités; ce qui représente un total de 15 GWh, soit l'équivalent de la consommation annuelle de 5'000 ménages genevois."

Depuis octobre 2021, le siège de la Banque, au Quai de l'Île, est raccordé au réseau thermique GeniLac®. Les bâtiments sont rafraîchis et réchauffés par l'eau du lac Léman, solution utilisant une énergie 100% renouvelable et, à terme, sans émission de CO₂. En choisissant cette solution, la banque réduit jusqu'à 80% de ses émissions de CO₂ et sa consommation électrique.

Dans ce contexte, la BCGE vient de recevoir le Trophée "thermique renouvelable" de SIG. Les trophées de la Transition énergétique récompensant les entités qui ont obtenu les meilleurs résultats, sont répartis en 13 catégories et couvrent l'ensemble de l'économie genevoise, les entreprises, les milieux immobiliers, les collectivités publiques, ainsi que les professionnels du bâtiment.

"La BCGE mène de nombreuses initiatives lui permettant d'opérer sa transition énergétique, de la gestion du recyclage des consommables professionnels, au soutien à la mobilité douce, en passant par la réduction de son empreinte carbone et de sa



Vincent Collignon, Directeur clients SIG, Antonio Hodgers, Conseiller d'Etat du Canton de Genève, Céline Orlandini, Responsable Logistique et gestion des achats à la BCGE, Clara Millard Dereudre, Directrice Smart City.

consommation de ressources. La banque a fait le choix d'une solution renouvelable pour ses besoins thermiques en rafraîchissement et en chaleur. Le projet de raccordement du siège de la BCGE au réseau thermique GeniLac® correspond à un autre volet de cette transition: l'efficacité énergétique. Il s'agit d'une première étape, et non des moindres, d'un vaste projet de rénovation complète des locaux du siège de la banque." Céline Orlandini, Responsable Logistique et gestion des achats à la BCGE, lors de la remise du Trophée "thermique renouvelable" remis par SIG, le 9 juin 2022, au Bâtiment des forces motrices (BFM), en présence du Conseiller d'Etat Antonio Hodgers, chargé du Département du territoire. ■

¹ Voir en p. 32 du présent magazine.



Visionnez la vidéo sur la page LinkedIn de la BCGE.



Partenariat



La BCGE s'engage aux côtés de Building Bridges

La BCGE s'adapte en permanence à l'évolution de la place financière. Elle entend poursuivre sur cet axe, en tenant compte des mutations économiques, régulatrices et géopolitiques, ainsi que des réflexions autour de la finance durable. A ce titre, la Banque a décidé de rejoindre les parties prenantes engagées au cœur de Building Bridges Summit 2022.

En tant que partenaire central de l'économie régionale ouverte sur l'international, la Banque est à l'écoute des marchés et des besoins de la communauté. Elle accompagne sa clientèle, dans le financement d'importations et d'exportations dans des pays partenaires économiques de la Suisse, mais aussi dans sa transition énergétique, en finançant des projets d'optimisation de bâtiments résidentiels ou commerciaux.

La conférence Building Bridges vise "à façonner l'agenda mondial de la finance durable et à construire un pont vers un modèle économique mondial aligné sur les besoins d'une société durable et juste". Pour trouver des solutions à des problématiques complexes, Building Bridges réunit des décideurs de tous secteurs: industrie financière, entreprises, start-ups, gouvernements, ONU, organisations internationales, ONGs, institutions universitaires, philanthropes, propriétaires d'actifs... ■

- La BCGE vous donne rendez-vous au Building Bridges Summit 2022, qui se tiendra du 3 au 6 octobre, au Centre International de Conférences Genève. Pour en savoir plus buildingbridges.org/2022-edition/



La communauté BCGE(F) continue sa croissance

Le Conseil de surveillance de la Banque Cantonale de Genève (France) SA a nommé **Sébastien Collado** en tant que Président du directoire en date du 1^{er} avril 2022. Il succède à **Eric Wesse**, à ce poste depuis 2013, qui rejoint le Conseil de surveillance. La passation de témoin s'est déroulée le 5 avril 2022 au Musée des Beaux-Arts à Lyon.

"Il existe un lien historique de l'axe Lyon/Genève : une communauté de langue, de cultures et de visions du monde. Une interaction économique commune, qui profite aux deux pôles. Les activités des banques suisse et française de notre Groupe se consacrent à cette fertilisation croisée en fournissant financements et conseils aux acteurs de ces régions prospères.

*Au nom du Groupe Banque Cantonale de Genève, j'adresse mes félicitations et mes encouragements à **Sébastien Collado**. Il sait qu'il peut compter sur un soutien affirmé de son Conseil de surveillance et de la Maison-mère.*

***Eric Wesse** a conduit la BCGE France vers l'excellence, inscrivant son action dans un contexte d'émulation économique. Le bilan est ainsi double : un établissement au mieux de sa forme et un service rendu aux collectivités publiques et aux communautés économiques franco-suisse.*

Pour l'avenir, nous pouvons nous réjouir de disposer des atouts nécessaires au succès : un management aguerri, des équipes de grands professionnels, des procédures et des systèmes robustes, des produits financiers de luxe et une image positive de banque utile et responsable.

*Je souhaite aussi remercier les autorités françaises, qui ont accueilli **notre Banque à Lyon (1993), Annecy (1993) et Paris (2010)** et lui ont permis de construire son rayonnement et de jouer un rôle dans l'écosystème bancaire français.*

"La stratégie de la filiale est claire : rester forts sur le financement des professionnels de l'immobilier, monter en puissance sur le financement "Entreprise" et pousser les feux sur la gestion privée."

Sébastien Collado



Passage de témoin – Sébastien Collado, Eric Wesse.

"Pour l'avenir, nous pouvons nous réjouir de disposer des atouts nécessaires au succès : un management aguerri, des équipes de grands professionnels, des procédures et des systèmes robustes, des produits financiers de luxe et une image positive de banque utile et responsable."

Blaise Goetschin, CEO, BCGE

Je tiens également à remercier les clients et les partenaires de la banque de leur fidélité et leur confiance, ainsi que nos équipes, sur nos trois sites, de leur engagement et de leurs performances enviées." **Blaise Goetschin, CEO, BCGE**

*"La poursuite du développement de BCGE(F) sur son territoire est une mission passionnante et je suis gré aux instances de BCGE, qui me font confiance dans ce défi. **La stratégie de la filiale est claire : rester forts sur le financement des professionnels de l'immobilier, monter en puissance sur le financement "Entreprise" et pousser les feux sur la gestion privée.***

Notre positionnement de banque de niche, à forte valeur ajoutée, d'inspiration suisse, doit être cultivé et renforcé. Les facteurs ayant contribué au succès de BCGE(F) seront préservés : réactivité, disponibilité et professionnalisme.

Sébastien Collado, un banquier expérimenté

- Formation universitaire en management, en finance d'entreprise et des marchés, Institut d'administration des entreprises de Grenoble.
- Expérience de plus de 20 ans dans le milieu bancaire, dont 13 auprès de la BCGE à Genève.
- Compétences professionnelles de pointe en financement de l'entreprise et immobilier.



Annecy (1993)
Philippe Bouganim



Lyon (1993)
Eric Wesse jusqu'au 31.03.2022
Sébastien Collado dès le 01.04.2022



Paris (2010)
Nicolas Charavner

Banque Cantonale de Genève (France) SA

Avec son siège à Lyon, deux succursales à Annecy et Paris, la Banque Cantonale de Genève (France) SA est une filiale à 100% de la BCGE.

Forte de ses plus de 65 collaborateurs, elle propose des prestations de financement de l'immobilier et de l'entreprise à une clientèle de dirigeants et d'indépendants, ainsi que de la gestion de patrimoine à une clientèle privée.

Les contraintes réglementaires sont, en France, comme en Suisse, de plus en plus fortes. BCGE(F) doit poursuivre sa structuration afin d'y répondre de façon adéquate. Notre capacité à fidéliser nos forces vives et à attirer les talents sont le fondement de notre développement futur. Le renforcement d'une marque employeur attractive est un axe de travail central.

La partition (la stratégie) est connue, les musiciens (les équipes) sont d'excellents professionnels, seul le chef d'orchestre change! Mon rôle est de faire en sorte que la musique soit juste, dans le ton, rythmée, plaisante, qu'elle soit harmonieuse pour toutes les parties prenantes!" Sébastien Collado, Président du directoire, Banque Cantonale de Genève (France) SA. ■

Au cœur de l'économie

La BCGE parmi les acteurs économiques de référence

La BCGE est une banque à la fois ouverte au monde et ancrée dans sa région, forte de son rôle de référence et de partenaire central de l'économie régionale et des PME.


En tant que vecteur du rayonnement de l'économie et du commerce genevois en Suisse et dans le monde, la banque interagit avec un réseau étoffé d'acteurs-clés de divers domaines d'activité. Depuis le début de l'année, elle a notamment participé à des événements reconnus comme étant des rendez-vous incontournables.

Ce type de rencontres représente une opportunité majeure pour la Banque Cantonale de Genève de contribuer au changement en participant à des discussions de haut niveau.

Retour sur ces rencontres

- **STSA (Swiss Trading and Shipping Association)** a tenu une séance de travail avec l'OMC sur la crise et la sécurité alimentaire, le 11 mai 2022. Mme Ngozi Okonjo-Iweala, directrice de l'OMC, était l'invitée d'honneur de cette réunion. Un panel d'acteurs-clés de la place économique et financière assistait également au meeting, dont la BCGE, représentée par Yves Spörri, Chef de la division International et Nicolas Demierre, Chef Global commodity finance. 

- Le CEO de la BCGE, Blaise Goetschin, au World Economic Forum – Davos mai 2022 – Au programme, pas moins de 450 conférences et des débats vibrants autour, notamment, des défis cruciaux posés par les nouvelles technologies, des considérations climatiques ou géopolitiques, de la dette mondiale ou encore de la thématique énergétique en Chine. De nombreuses rencontres avec les dirigeants des plus grands établissements financiers mondiaux ont suivi, mais aussi des échanges plus helvétiques à la House of Switzerland. **Pour la BCGE, une occasion unique de resserrer et de maintenir ses contacts de clientèle ou de nature institutionnelle.** 

- La BCGE au Swiss Economic Forum (SEF), Interlaken, juin 2022. **Virginie Fauveau**, Cheffe de la division Entreprises, **Jean-Marc Joris**, Chef de la division Opérations et **Christophe Weber**, Chef Corporate affairs et Communication, ont représenté le groupe BCGE à la 12^e édition du 2^e plus grand événement dédié à l'économie en Suisse (après le World Economic Forum de Davos). Ce sont plus de 1'400 représentants de l'industrie, de la finance, de la politique et des médias qui se sont retrouvés autour de la thématique centrale *Reaching out*. Pour la banque, ce fut une chance d'échanger avec la communauté des entrepreneurs et des médias suisses-alsaciens, ainsi qu'avec les représentants des organisations faitières économiques, économiques en particulier. ■ 

Investir dans un centre d'excellence économique avec le certificat Zurich Economy Quintessence

“La réussite économique d'un pays repose sur sa capacité à favoriser l'innovation”, selon Michael Porter, chercheur à l'Université de Harvard et auteur de “L'avantage concurrentiel des nations”. Favoriser l'innovation est probablement l'une des grandes forces de la Suisse¹, qui se situe régulièrement à la première place des classements mondiaux dans ce domaine. Le nouveau certificat Zurich Economy Quintessence, qui vient compléter le triptyque des certificats régionaux de la BCGE (avec Genève et Bâle), cherche à capter cette force².



Hayat Ben Baba
Financial assets advisory, BCGE

La BCGE propose une solution d'investissement basée sur la thématique des régions économiques suisses les plus dynamiques. Cette thèse d'investissement est matérialisée par les certificats “Economy Quintessence”, qui offrent un investissement actif et sélectif dans les sociétés opérant dans les différents pôles d'excellence économique de la Suisse.

De par sa position géographique, la Suisse constitue une zone de transit au cœur de l'Europe. Historiquement, Genève, Bâle et Zurich ont été des carrefours d'échanges commerciaux avant

de s'établir comme des centres d'échanges d'idées et d'innovation pour certains secteurs-clés à forte valeur ajoutée et créant un nombre important d'emplois.

Ces trois villes et leur bassin de population illustrent la compétitivité et le dynamisme des entreprises qui y sont implantées et qui participent de façon majeure à la création de valeur. Les certificats Quintessence Genève, Bâle et désormais Zurich, gérés par la BCGE, permettent d'investir dans les pôles d'innovation *leaders* en Suisse. Ils visent à refléter les zones économiques les plus dynamiques de Suisse, en proposant une sélection d'actions d'entreprises-phares présentes dans ces régions.

Les sociétés opérant dans ces bassins contribuent fortement à la prospérité de la Suisse tout entière. L'économie suisse a

d'ailleurs démontré sa résilience dans des contextes de fortes turbulences. Les certificats Quintessence de la BCGE cristallisent cette solidité en réunissant trois qualités :

- Une concentration sur des pôles régionaux reconnus pour leur dynamisme et leur côté innovant.
- Une forte contribution à l'économie réelle au travers de l'emploi et de la valeur ajoutée des sociétés retenues.
- Une sélection rigoureuse des actions générant une robustesse du portefeuille.

Enfin, les certificats Quintessence se rapprochent du concept de “finance d'impact”, en ce sens qu'ils permettent à l'investisseur de diriger son “investissement vers des régions auxquelles il tient et vers ses principaux créateurs d'emplois”.



Glossaire

Qu'est-ce qu'un certificat tracker de type AMC?

Un certificat *tracker* de type AMC (*Actively Managed Certificate*) permet d'être exposé à un panier d'actions, géré de façon dynamique et discrétionnaire.

Il répond aux mêmes besoins de placement et de diversification qu'un fonds classique.

Il y a trois participants autour d'un AMC, le gérant du panier, l'émetteur et l'investisseur.

Le gérant du certificat détermine la stratégie, ainsi que le panier initial, l'émetteur (agent calculateur) agit comme un administrateur et exécute les transactions transmises par le gérant, tout en assurant la cotation du produit, la disponibilité d'un prix sur le marché secondaire et le calcul de la performance.

¹ Selon le classement de l'indice mondial de l'innovation, la Suisse est observée comme l'un des pays les plus innovants au monde.

² Le présent article ne constitue pas une offre, une sollicitation ou une recommandation d'achat ou de vente. Il ne s'adresse pas aux personnes relevant de la juridiction d'un Etat dont la législation ou les réglementations en vigueur interdisent l'accès à de telles informations.

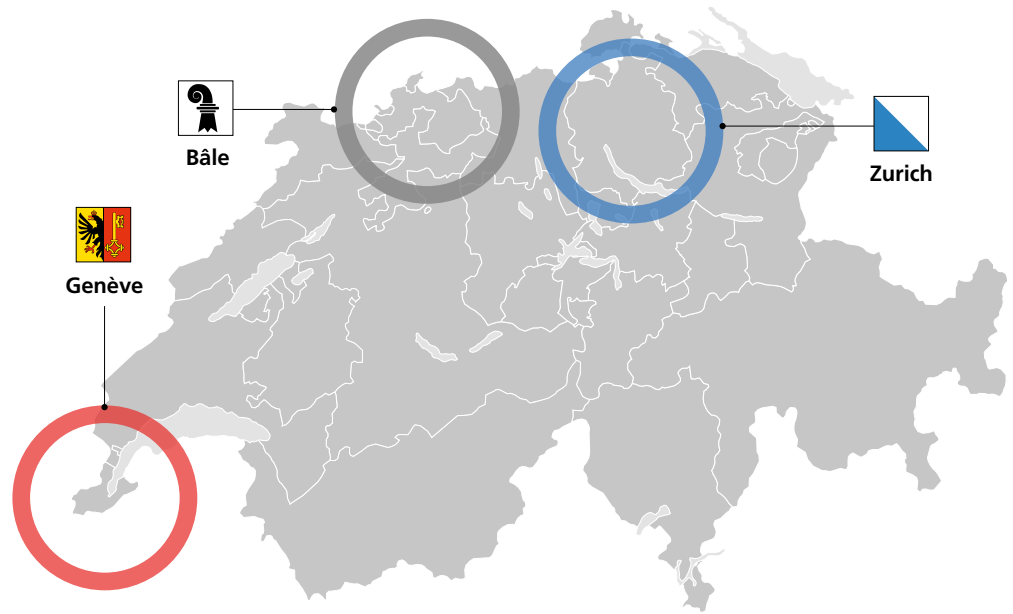
Pour en savoir plus

- bcge.ch/fr/zurich-economy-quintessence



Le concept²

- Identifier les pôles de dynamisme économique suisse.
- Répertoire les plus grands créateurs d'emplois à haute valeur ajoutée.
- Sélectionner les meilleures entreprises cotées opérant dans les principaux *clusters* (emplois, investissement, infrastructure, revenus...).



Geneva Economy Quintessence

Le tissu économique genevois se caractérise par la diversité des secteurs qui le composent.

Particulièrement orientée vers les services, l'économie genevoise comprend un large secteur bancaire et de négoce des matières premières.

Le certificat Geneva Economy Quintessence, émis en 2016, est investi dans des actions de sociétés cotées, *leaders* dans leur domaine, à l'exemple de la SGS, spécialisée dans l'inspection et la certification de marchandises. On y trouve également des sociétés internationales avec un siège régional à Genève. 50% du panier initial ont été alloués au marché suisse.

Basel Economy Quintessence

Le certificat Basel Economy Quintessence a été lancé en 2018.

Depuis la seconde moitié du XIX^e siècle, la région industrielle de Bâle est l'une des plus importantes de Suisse et abrite les plus grands noms de l'industrie pharmaceutique.

Le domaine de la santé nécessite un investissement considérable et constant. Secteur à forte valeur ajoutée, il représente la principale composante des exportations helvétiques. L'industrie pharmaceutique permet de créer de la valeur dans des secteurs périphériques tels que les produits chimiques, l'immobilier ou la finance, engendrant un effet multiplicateur en termes d'emplois.

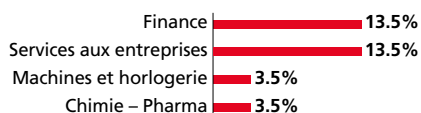
Zurich Economy Quintessence²

Première contributrice à l'économie suisse, la région zurichoise abrite les plus grands employeurs du pays. Depuis le XIX^e siècle, elle a su se distinguer grâce à une forte concentration d'entreprises dans des secteurs comme la finance, la technologie – le plus important centre d'ingénierie de Google en dehors des Etats-Unis – les techniques médicales, etc. Les sociétés étrangères sont attirées par la disponibilité d'une force de travail ouverte sur le monde et hautement qualifiée.

Si le nombre d'emplois est un critère déterminant pour faire partie de la sélection du panier, la pondération finale du portefeuille est établie et revue à intervalles réguliers, en fonction de l'analyse fondamentale des ratios financiers, gages de la qualité et des perspectives à long terme des sociétés.

Zones économiques puissantes – Les données-clés²

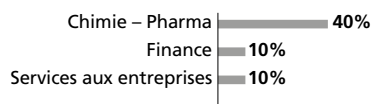
GENÈVE



GENEVA ECONOMY QUINTESSENCE

Alcon | Rlichemont
BCGE | Implenla
SGS

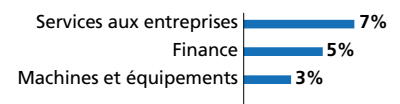
BÂLE



BASEL ECONOMY QUINTESSENCE

Roche | Basellandschaftliche KB
Novartis | Basler Kantonalbank
Lonza
Helvetia
Bâloise

ZURICH



ZURICH ECONOMY QUINTESSENCE

Google | UBS
Axa assurances | Zurich Insurance
Julius Baer
Swiss Life | ABB
Swiss Re | Siemens
Stadler Rail

Agir vite avec les bons outils digitaux, un impératif pour le succès commercial des PME

Lorsqu'une opportunité se présente, il faut procéder dans l'heure. Pour ce faire, le chef d'entreprise doit être équipé de solutions efficaces qui lui permettront de se positionner rapidement avec agilité.



Dominique Savary,
Product manager, BCGE

Connexion directe et sécurisée, la première étape

Qu'elles soient spécialisées dans la fourniture de produits ou de services, les entreprises sont amenées à gérer au quotidien des opérations multiples : facturations, encaissements, paiements, etc. Pour permettre à chaque société de simplifier ses opérations et optimiser la gestion de sa trésorerie, il lui faut un lien direct avec sa banque. Avec **Business link**, l'entreprise bénéficie de cette liaison hautement sécurisée depuis son logiciel financier jusqu'à sa banque.

Choisir un mode de facturation efficace pour optimiser les entrées de fonds

Toute activité commerciale exige la prise en charge de factures, qu'il s'agisse d'émettre, de régler ou d'encaisser. Avec la **QR-facture**, destinée à remplacer les bulletins de versement, qui disparaîtront définitivement le 30 septembre 2022, l'entreprise accède à un mode de facturation normé et fiable. Elle intègre un **Swiss QR Code**, qui contient toutes les informations du paiement, permettant une automatisation précieuse de ses réconciliations, encaissements/créances ou du suivi de ses factures.

Avec **eBill**, les entreprises émettent des factures numériques, qui sont adressées directement dans la plateforme de banque en ligne de leurs créanciers. Le payeur n'a plus qu'à les vérifier et à les valider, offrant ainsi une solution sans papier.

Passer à l'action au bon moment grâce à des solutions digitales adaptées

Afin de pouvoir être réactifs, les entrepreneurs ont besoin de disposer de plateformes permettant de consulter comptes et dépôts, d'effectuer des transactions, voire de négocier des titres à tout moment. Louis G., patron d'une PME active dans le secteur de la formation



dans la région lémanique, nous rapporte comment il a pu réaliser l'acquisition d'un système de visioconférence de première importance pour son entreprise :

"En déplacement dans le train pour affaires, j'ai reçu un sms de ma comptable, qui me demandait de valider un paiement urgent. J'ai tout de suite utilisé mon application BCGE Mobile Netbanking pour confirmer le paiement en deuxième signature. L'opération a été instantanée et réconciliée avec mon logiciel comptable grâce aux outils mis à disposition par ma banque. J'ai pu ainsi agir rapidement, efficacement et au bon moment."

Accroître visibilité et chiffre d'affaires en ligne

Grâce à l'émulation des activités qu'il génère, le **e-commerce** offre lui aussi de formidables opportunités de croissance. Il existe une solution adaptée à chaque type d'entreprise à la recherche d'une plateforme disposant d'un système de paiement fiable. Afin que digitalisation soit synonyme d'efficacité et non de complexité, la BCGE s'est dotée d'un pôle d'expertise dédié à l'accom-

pagnement digital des professionnels. Un entretien avec les spécialistes du **Centre e-Solutions entreprises** permet de construire, avec les entrepreneurs, un cockpit de conduite financière et comptable hautement performant. ■

Plus d'informations ?

- Tél. +41 (0)58 211 21 00
du lundi au vendredi
de 7h30 à 19h30,
samedi de 9h à 16h
et dimanche de 9h à 13h
- info@bcge.ch
- bcge.ch/fr/solutions-en-ligne-entreprises



Aux côtés des entrepreneurs



Métamorphosez votre environnement financier

Regroupez vos prestations bancaires à la BCGE!

Vous souhaitez changer de banque? Transférer vos comptes à la BCGE? Bénéficier de l'expertise d'un seul et même interlocuteur? Facilitez vos démarches avec I-Switch!

La solution I-Switch vous permet de changer votre domiciliation bancaire auprès d'une banque sûre et stable, en toute simplicité.

A qui s'adresse I-Switch?

Aux particuliers ayant des comptes dans une ou plusieurs banques en Suisse.

Pour quels types de prestations?

- ▲ Comptes privés et comptes d'épargne
- ▲ Prêts hypothécaires
- ▲ Cartes de crédit/de débit
- ▲ Dépôts titres
- ▲ Prestations de prévoyance

Pour quels types d'opérations?

- ▲ Opérations de paiement (LSV, ordre permanent, eBill, etc.)
- ▲ Paiements entrants (revenus, remboursements, etc.)

Avec Netbanking et Mobile banking, réalisez vos opérations quand vous le souhaitez et sans vous déplacer. De plus, Netbanking vous donne accès à **safe**, le coffre-fort numérique de la BCGE, dans lequel vous stockez tous vos documents en toute sécurité.



Une gestion dynamique des marques BCGE

Les banques cantonales ont un atout et un handicap en matière de marque. **L’atout**, c’est leur puissance historique sur leur marché de base cantonal. L’attachement à la banque du canton est fort¹. Cette force de la marque est un patrimoine dont il faut prendre grand soin. **Le handicap**, c’est l’efficacité limitée de ce *goodwill* aux strictes frontières cantonales.

Certains établissements n’en souffrent pas, souvent les petites banques cantonales. En revanche, les plus grandes banques, comme la BCGE, qui accompagnent une économie très ouverte sur la Suisse et sur le monde, doivent impérativement construire une identité externe et par conséquent développer des marques distinctes pour soutenir certaines activités et certains segments de marché.

Une gestion dynamique du *branding* a conduit la BCGE à développer une marque spécifique pour les fonds de placement **Synchrony funds**, pour les mandats de gestion **Best of**, pour la banque digitale **Avantageservice.ch** ou pour le *trading* en ligne **1816**. Certaines entités spécialisées opèrent sous leur marque propre, comme **Dimension** (mise en valeur et transmission d’entreprises), **Capital Transmission** (*private equity*) ou **Loyal** (gestion institutionnelle obligatoire).

La promotion de cette large gamme de marques en termes de *branding* spécifique permet de s’adapter aux exigences individuelles de marché et de répondre aux attentes de chaque communauté : consommateurs privés, entreprises, institutionnels...

La construction patiente, la protection juridique et l’enracinement de ces marques dans l’esprit des segments de clientèle de la banque constituent un capital précieux et une création de valeur actionnariale.

Extrait du Message du Président de la direction générale, Blaise Goetschin, Rapport annuel 2021 BCGE, p. 6 (bcge.ch/fr/rapports-financiers).

¹ Le taux de pénétration du marché des Banques Cantonales suisses est dominant, dans toutes les générations et les segments socio-professionnels. Une récente étude gratifie la BCGE de 32% des citations spontanées de marque (*top of mind*). 92% des personnes interrogées associent correctement le logo (le K rouge) avec la marque.



Le mandat Best of matérialise les 8 grandes thèses qui définissent la philosophie d’investissement de la BCGE, dont l’une dit: “la diversification élevée accroît le rendement et réduit le risque”.

- Ce qui implique d’aller chercher la performance où qu’elle se trouve dans le monde. C’est ce qui préside au choix de la Terre comme vecteur visuel du Best of, avec 3 représentations de la planète montrant les 5 continents.
- La constellation est composée des 8 thèses de la philosophie d’investissement. Une vision de la Terre de nuit depuis l’espace permet de voir les grands centres de vie illuminés et un icosaèdre déplie le globe terrestre pour le voir entièrement.
- Actuellement, une représentation stylisée de notre planète sous 3 angles adopte le style Pop art emblématique de la BCGE.



Depuis plus de 25 ans, BCGE Asset management a développé la gamme de fonds de placement Synchrony Funds, avec une ligne de conduite basée sur 5 principes directeurs: sélectivité, stabilité, conviction, transparence, simplicité.

- Une approche matérialisée par les ailes d’un papillon, symbole de la marque en tant que représentation de la “théorie du chaos” (illustrée par l’effet papillon) à la recherche de l’ordre caché sous un désordre apparent.
- Le processus d’allocation des portefeuilles transparents est orienté vers les actifs purs, au détriment des produits financiers opaques.
- La résistance de son organisation, incarnée par le papillon fossilisé sur un rocher et la stabilité de son modèle de décision, concomitants à l’expertise de la place financière, contribuent au rayonnement des fonds Synchrony en Suisse et dans le monde.



Focus sur les 4 produits-phares² de la BCGE et leur univers graphique symbolique.



AVANTAGESERVICE.CH

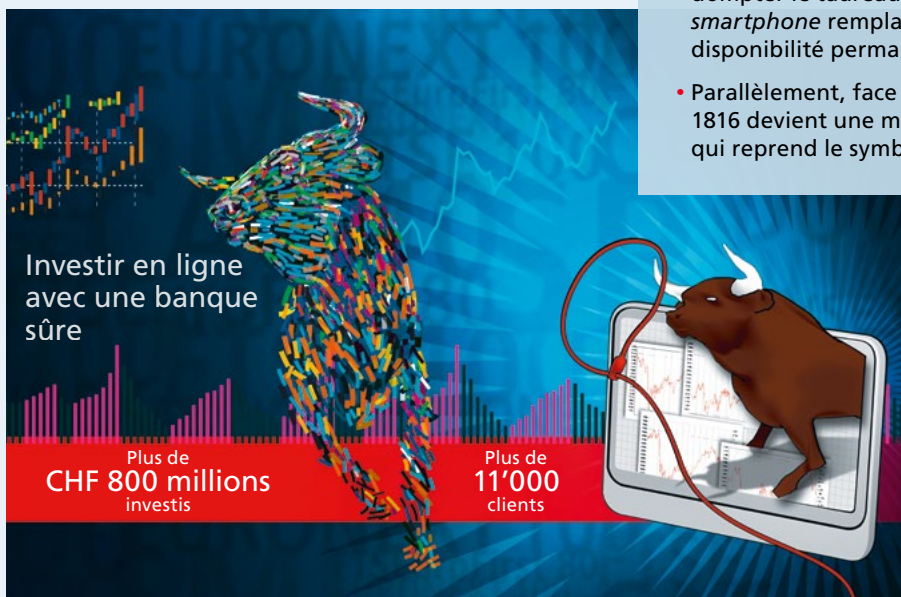
La représentation visuelle et le nom de **Avantage service**, le programme de fidélité de la BCGE, sont clairement fondés sur le tennis, sport très suivi en Suisse grâce à ses sportifs d'exception.

- Les 4 balles qui matérialisent les 4 niveaux d'intérêts supplémentaires qu'offre le programme Avantage service pour tout résident suisse, sont une constante dans la communication autour de ce programme, pour leur valeur didactique.
- Dans le prolongement de cette symbolique servant de support visuel à Avantage service et dans le cadre de ses activités de sponsoring de jeunes talents suisses, la banque a sélectionné **Sebastianna Scilipoti³**, brillante joueuse de tennis junior, comme ambassadrice de son programme de fidélité.

1816®

Le nom retenu pour la plateforme de *trading online* **1816** symbolise la technologie de la fin du XX^e siècle au service d'une banque créée en 1816, alliant tradition et modernité.

- Initialement, le graphisme représente l'ouverture à la plupart des marchés mondiaux avec la planète, puis c'est le taureau, symbole du *bull market* et de l'optimisme, qui incarne BCGE|1816.
- Signe des temps, le câble de la souris de l'ordinateur sert à dompter le taureau. Avec l'évolution des technologies, un *smartphone* remplace l'ordinateur et la souris matérialise la disponibilité permanente de la plateforme.
- Parallèlement, face au développement de la plateforme, 1816 devient une marque déposée, avec son propre logo, qui reprend le symbole du taureau.



² La description des 4 produits décrits ci-dessus ne constitue pas une offre, une sollicitation ou une recommandation d'achat ou de vente des produits financiers mentionnés; produits financiers, qui ne s'adressent pas aux personnes relevant de la juridiction d'un Etat dont la législation ou les réglementations en vigueur interdisent l'accès à de telles informations.

³ Voir p. 21 du présent magazine. Voir également son interview dans Dialogue Hiver 2021/2022, p. 22, ainsi que la vidéo sur la page [YouTube BCGE](#), [Playlist BCGE](#) | Nos ambassadeurs sportifs.



L'importance de bien comprendre son certificat LPP

La prévoyance professionnelle (LPP) en Suisse, bien qu'obligatoire depuis 1985, reste pour beaucoup un mystère. Pourtant, la LPP constitue le 2^e pilier du système de prévoyance, qui permet, en complément de la prestation AVS, d'assurer sa sécurité financière au moment de sa retraite. Il est dès lors primordial de s'y intéresser pour mieux comprendre son certificat LPP et bien préparer son projet de retraite.



Albert Gallegos
Directeur, Wealth solutions, BCGE

Il faut savoir que l'épargne accumulée en Suisse dans ce deuxième pilier dépasse les mille milliards de francs ! Pour les plus de 50 ans, il est fort probable que 60% de leurs économies soient constituées des avoirs issus de leur caisse de pension.

Cette information est tout aussi importante pour les plus jeunes actifs, qui commencent à construire leur épargne-retraite.

Une fois par année, généralement au cours du 1^{er} trimestre, un certificat de prévoyance contenant les chiffres déterminants correspondant à la couverture de prévoyance professionnelle est remis au collaborateur.

La BCGE propose, ci-après, un accompagnement dans le déchiffrage des principaux éléments figurant sur ce certificat, afin de savoir quelles seront les prestations versées à l'heure de la retraite ou en cas de survenance de risques (décès et invalidité).

Modèle type de certificat LPP inspiré de SwissLife

Les numéros des explications se rapportent aux sections du certificat de prévoyance modèle.

CERTIFICAT DE PRÉVOYANCE			
Monsieur Pierre Modèle Contrat XXXXXX N° d'assuré AVS 756.XXXX.XXXX.XX Date de naissance: 07.07.1972 Taux d'occupation: 100%			
Valable à partir du 01.01.2022			
(montants en CHF)			
1 Données générales	Salaire annuel annoncé Salaire considéré, partie épargne Salaire considéré, partie risque	85'150 60'055 60'055	
2 Avoir de vieillesse	Avoir de vieillesse disponible au 01.01.2022 Droit à la prestation de libre passage au 01.01.2022 Taux d'intérêt valable pour la période concernée • partie obligatoire x.xxx% • partie subobligatoire x.xxx%	Partie obligatoire 138'937 138'937	Total 145'561 145'561
3 Prestations de vieillesse	A l'âge de 65 ans au 01.08.2037 A l'âge de 62 ans au 01.08.2034 A l'âge de 60 ans au 01.08.2032 A l'âge de 58 ans au 01.08.2030	Capital 350'412.50 305'958.20 277'229.20 249'205.25	ou Rente 22'668 17'543 14'813 12'566
4 Prestations d'invalidité	Rente annuelle d'invalidité (délai d'attente de 24 mois) Rente annuelle pour enfant d'invalidité (délai d'attente de 24 mois)	Accident 0.00 0.00	Maladie 20'753 4'150

Contrat XXXXXX N° d'assuré AVS 756.XXXX.XXXX.XX Monsieur Pierre Modèle Date de naissance: 07.07.1972			
5 Prestations en cas de décès avant la retraite	Rente annuelle de conjoint/partenaire Rente annuelle d'orphelin Capital décès en plus d'une rente de conjoint/partenaire	Accident 0.00 145'607	Maladie 12'452 4'150 145'607
6 Rachat / remboursement	Versement possible au 01.01.2022 Part de remboursement anticipé pour la propriété du logement Part de remboursement consécutif à un divorce/ dissolution du partenariat enregistré		26'900 0 0
7 Financement	Cotisation d'épargne Cotisations de risque, coûts et cotisations additionnelles ordonnées Cotisation annuelle	Employé 4'475 1'817 6'292	Total 8'950 3'634 12'585
8 Données générales	Montant maximum disponible pour l'encouragement à la propriété au 01.01.2022		Total 145'607

1. Données générales

La cotisation de la prévoyance professionnelle (deuxième pilier LPP) ne porte pas sur le salaire total (salaire annuel fixe annoncé AVS), mais sur le salaire dit coordonné (salaire assuré auprès de la caisse de pension pour les prestations de retraite et de risques); il s'agit du salaire total, diminué d'un montant légal de CHF 25'095*, déjà couvert par la cotisation AVS. Cette déduction de coordination peut cependant être plus faible, voire nulle selon la caisse de pension.

2. Avoir de vieillesse

L'avoir de vieillesse est l'épargne accumulée tout au long de sa carrière, chez les différents employeurs. Cet avoir tient compte : des cotisations d'épargne annuelles (employé et employeur), des capitaux apportés à l'entreprise (prestations de libre-passage à chaque changement d'employeur), des rachats d'années de cotisation effectués (une façon d'optimiser sa prévoyance professionnelle) et des intérêts (appliqués pour la rémunération des capitaux de prévoyance. Pour le régime obligatoire, c'est le Conseil fédéral qui le fixe à 1%*). Les institutions de prévoyance ont la liberté de prévoir des prestations allant au-delà du minimum prévu par la loi. On parle de prestations sur-obligatoires. La rémunération de l'avoir sur-obligatoire est fixée par le conseil de fondation de la caisse de pension.

3. Prestations de vieillesse

Au moment de la retraite, l'assuré a le choix entre une rente annuelle à vie (résulte de la

conversion du capital avec un taux dit "de conversion"; en cas de retraite anticipée, ce taux, ainsi que la rente diminuent), un versement unique en capital ou une combinaison des deux. Le choix influencera sa situation financière et fiscale à vie. Les chiffres indiqués sur le certificat sont les projections pour le capital et la rente, selon l'âge auquel l'assuré décide de partir. Le capital est calculé en fonction de l'épargne accumulée, du salaire assuré et des bonifications de vieillesse annuelles (partie du montant affecté à la prévoyance épargnée. Tant l'employeur que le salarié versent des cotisations d'épargne. Elles sont recalculées chaque année, en pourcentage du salaire assuré) et de la durée d'assurance jusqu'au départ.

4. Prestations en cas d'invalidité

Une rente annuelle d'invalidité complète est versée à l'assuré si son invalidité est reconnue à au moins 70%. En cas d'invalidité partielle, le montant des prestations dépend du degré d'invalidité. La prestation est versée à partir d'un degré d'incapacité de gain de 40%. Une rente pour chaque enfant d'invalidité est versée (jusqu'à ses 18 ans ou 25 ans en cas de formation).

5. Prestations en cas de décès avant la retraite

Les couples mariés, les partenaires enregistrés et éventuellement les concubins (si le règlement de la caisse de pension l'a prévu et s'ils ont formé une communauté de vie ininterrompue dans le même foyer pendant au moins les cinq années précédant le décès

de la personne assurée), ont droit à une rente de conjoint survivant. Par ailleurs, chaque enfant a droit à une rente d'orphelin jusqu'à ses 18 ans (jusqu'à ses 25 ans en cas de formation). Selon les caisses de pension, un capital décès peut être versé en plus de la rente.

6. Rachat/remboursement

Un versement volontaire peut permettre de combler des lacunes de prévoyance résultant d'années de cotisations manquantes. C'est ce que l'on appelle "le rachat". Ceci a un double intérêt : avoir plus de capital à la retraite et déduire le montant racheté du revenu imposable.

7. Financement

La bonification de vieillesse (partie du montant affecté à la prévoyance épargnée) financée conjointement par l'employeur et le salarié, est créditée annuellement sur le compte vieillesse de l'assuré. Son montant est calculé en pourcentage du salaire assuré et dépend de l'âge de l'assuré. La loi prévoit que l'employeur cotise au moins la moitié. Les très bonnes caisses de pension sont financées à 2/3 par l'employeur.

8. Données générales

Les avoirs de la caisse de pension peuvent faire l'objet d'un retrait anticipé ou d'une mise en gage pour financer un logement en propriété à usage propre (hors résidence secondaire). Un retrait anticipé réduit la rente à la retraite et éventuellement les prestations de risques décès et d'invalidité.

* Chiffres 2022

Attention, selon le montant du salaire de l'employé et selon la caisse de pension de l'employeur, le certificat de prévoyance peut comporter des éléments supplémentaires au modèle étudié. Ceux-ci peuvent avoir une influence sur les projections de prestations LPP, qui compléteront les prestations AVS.

Est-ce que le montant cumulé permettra à l'assuré de garder son niveau de vie? Pour le savoir, il est nécessaire de définir ses besoins financiers à la retraite, d'établir un budget et de déterminer qu'elle sera sa capacité d'épargne. C'est pourquoi la BCGE conseille de faire un point de situation avec son conseiller patrimonial. ■

Pour encore mieux préparer sa retraite, dernières chroniques d'Albert Gallegos parues dans Bilan

- Patrimoine, l'optimisation est une question de temps. *Juillet 2022*
- Famille recomposée : quelles finances et quelle prévoyance ? *Mai 2022*
- Dans un couple, quelle caisse de pension faut-il privilégier ? *Février 2022*
- Toutes les caisses de pension se valent-elles ? *Décembre 2021*
- Bien choisir sa caisse de pension. *Novembre 2021*
- Indépendants : faut-il préférer le 2° ou le 3° pilier ? *Juillet 2021*

Pour les découvrir :
bcge.ch/fr/news > Nos experts dans la presse



Check up

le conseil financier personnalisé

Le Check-up patrimonial est un entretien avec un conseiller de la BCGE, qui vous permet de vérifier l'état de santé de vos finances. Les conseils financiers personnalisés délivrés sont destinés à structurer votre patrimoine selon votre profil.

Pour en savoir plus



• bcge.ch/fr/check-up



• bcge.ch/fr/conseil-prevoyance



• Film sur YouTube BCGE I Chek-up I Le conseil financier personnalisé

Vous souhaitez réaliser un entretien structuré check-up et effectuer un bilan financier complet ?
Contactez votre conseiller au +41 (0)58 211 21 00.

La qualité de la vie, première finalité de la finance durable

En matière de finance durable, il existe aujourd'hui une unité de vues des experts si marquée, qu'elle pourrait sembler suspecte. Habituellement, des écoles de pensées s'affrontent en infinies et parfois charmantes disputes, le propre d'une science humaine. En réalité, la concorde actuelle est fragile. Elle est bâtie sur des définitions et des concepts très généraux, si ce n'est imprécis.

L'abréviation ESG, qui entend englober quelques-uns des grands défis de l'humanité, qui vont de l'environnemental (E) au sociétal (S), en passant par la gouvernance (G) et le comportement éthique des entreprises est, de ce fait, vulnérable et instable.

Qui trop embrasse mal étreint. Cette situation est connue des acteurs financiers et des autorités de surveillance, qui cherchent à définir des concepts précis et mesurables, ainsi que des standards visant à protéger les investisseurs privés et institutionnels de l'éco-blanchiment.

Ce processus est sinueux, car sitôt que l'on s'attaque aux conventions de définitions, les opinions commencent à se scinder. Des désaccords sur les termes (décroissance, bilan carbone, impact...), des discordes sur les questions de fond (nucléaire, éolien, biocarburants...), et des divergences sur la pondération des critères d'évaluation parsèment ce cheminement.

Pour sortir de l'impasse, il faut s'interroger sur le concept "finance durable". Est-ce une fin en soi ou un moyen ? La Banque Cantonale de Genève a opté pour la deuxième option. Mais alors, quelle est la véritable finalité ?

La proposition de réponse est simple : la qualité de la vie. La transposition de cet objectif sur le terrain s'en trouve éclaircie. Il s'agit, dans le cas d'une sélection d'entreprises dans un portefeuille d'actions, de retenir celles qui apportent une contribution positive à nos vies quotidiennes. Il s'agira de qualité du logement et de l'alimentation, de sécurité publique, d'ergonomie au travail, de la santé et de mille autres exemples d'amélioration et de simplification de notre existence. Plutôt que de brocarder, dans une démarche moralisante, les supposés mauvais comportements



(pollution, obsolescence programmée, malbouffe...) et les grands classiques que sont l'armement, le tabac et le charbon, cette approche positive valorise les entreprises et les produits qui apportent un réel plus aux individus, aux familles, aux personnes en situation de handicap et aux malades. Apaiser la douleur, réduire la pénibilité d'un travail, rééduquer un corps meurtri, proposer une alimentation saine : un champ infini de besoins sociaux, qui attendent l'innovation qui va les soulager. La méthode change, on distribue de bonnes notes plutôt que des mauvaises.

Pour matérialiser cette conception, la BCGE a lancé le fonds de placement *Synchrony (LU) World QualiLife Stocks*¹ qui sélectionne et rassemble les sociétés les plus contributrices à la qualité de la vie. Le choix est bien sûr subjectif, mais ce qui importe c'est l'état d'esprit de la

démarche. Cette méthode de sélection active des contributeurs d'un meilleur état de nos existences, où qu'ils opèrent dans le monde, est très motivante. Non seulement elle est prometteuse de plus-values, mais elle apporte aussi un sens, un "supplément d'âme" au portefeuille. ■

Plus d'informations ?

• Tél. +41 (0)58 211 21 00

du lundi au vendredi
de 7h30 à 19h30,
samedi de 9h à 16h
et dimanche de 9h à 13h

• info@bcge.ch

• bcge.ch/fr/synchrony

¹ Le prospectus et la feuille d'information de base du fonds Synchrony (LU) World QualiLife Stocks sont disponibles auprès de BCGE Asset management, Quai de l'île 17, 1204 Genève, Suisse ou de Gérifonds, 43 Boulevard Prince Henri, L-1724, Luxembourg. Le présent article ne constitue pas une offre, une sollicitation ou une recommandation d'achat ou de vente. Il ne s'adresse pas aux personnes relevant de la juridiction d'un Etat dont la législation ou les réglementations en vigueur interdisent l'accès à de telles informations.

La BCGE soutient des sportifs de haut niveau

La Banque Cantonale de Genève est fière d'être représentée par des athlètes d'élite suisses prônant les mêmes valeurs d'engagement et de performance que la banque.

Ces partenariats s'inscrivent dans la durée et sont construits autour de principes forts, communs au sport et à la finance, faisant appel au respect de règles strictes, au partage de convictions et à l'application de choix méthodiques distinctifs.

Dans le cadre du partenariat, les 4 sportifs sont amenés à participer à des événements exclusifs BCGE, afin d'échanger sur leur parcours sportif et sur le travail accompli pour arriver à se hisser parmi les champions.

Ils prêtent également leur image pour illustrer divers supports de marketing et de communication de la banque. ■

Sebastianna Scilipoti

Joueuse de tennis, sportive-ambassadrice de la BCGE depuis 2021. Classée 16^e mondiale junior 2022.

"La BCGE, c'est la banque de ma famille depuis plusieurs générations. Je suis très fière d'avoir été choisie en tant que sportive-ambassadrice de la Banque, car je partage les mêmes valeurs d'engagement, de performance et de succès pour atteindre les meilleurs résultats possibles. Je suis ravie que mon image ait été choisie pour la campagne d'un des produits-phares de la Banque."



Maxime Chabloz

Kite surfeur, freerider, sportif-ambassadeur de la BCGE depuis 2019. Multiple champion du monde.

"Le partenariat avec la BCGE se fait sur un mode *win win* : pour moi, qui peux réaliser mes rêves et porter haut les valeurs de la Banque en tant qu'ambassadeur ; pour la Banque, qui montre son engagement envers les jeunes, notamment via le sport, dont les valeurs sont conviction, méthode, préparation et qualité de vie... un peu comme pour le domaine de la finance."



Mickaël Matthey

Lutteur, sportif-ambassadeur de la BCGE depuis 2018. 44 couronnes en Suisse.

"J'ai été le premier lutteur suisse à être sponsorisé par une banque cantonale. C'était un honneur pour moi ; c'était très motivant d'avoir l'opportunité de me consacrer pleinement à ma passion et à mes objectifs. En tant que sportif-ambassadeur de la BCGE, j'ai la chance de pouvoir promouvoir ce sport méconnu, sur une plus large échelle, tout en donnant une visibilité à la Banque et à ses valeurs d'engagement. Pour moi, c'est un partenariat très motivant."



Eline Rol

Rameuse, sportive-ambassadrice de la BCGE depuis 2019. Championne du monde.

"Avec la BCGE, c'est un partenariat basé sur la confiance, autour du sport, de l'effort et de l'accomplissement. Je suis fière de prêter mon image pour illustrer les supports marketing de la Banque. En tant que sportive-ambassadrice, je participe à des événements exclusifs BCGE destinés aux jeunes. Ce sont de formidables occasions de partager mon expérience pour rester au plus haut niveau."



Des équipes intergénérationnelles au service des clients

La BCGE attache une importance particulière à la constitution de ses équipes pour servir au mieux ses clients. Premiers ambassadeurs de l'entreprise, les collaborateurs et collaboratrices, de tous âges, en constituent les forces vives pour la pérennité du Groupe. Leurs compétences, leur talent, leur charisme et leur professionnalisme sont des atouts certains dans cette mission qui leur incombe.

Focus Jeunes

La BCGE emploie 32 jeunes en formation, dont 26 suivent des cours externes visant l'obtention d'un CFC, d'un diplôme ou d'un brevet fédéral. Elle engage également des stagiaires universitaires dans des domaines comme le financement, la conformité, l'organisation ou la fiscalité. **Dans ce contexte, la Banque félicite l'ensemble de ses stagiaires BEM (Bankeinstieg für Mittelschulabsolventen, formation bancaire initiale pour porteurs de maturité) pour l'obtention de leur certificat de compétence bancaire.**

La formation BEM est proposée par les banques suisses aux jeunes porteurs de maturité intéressés par le domaine bancaire. Cette formation de 18 mois, dispensée par le prestataire de formation CYP (Challenge your potential), se concrétise par la réussite d'examens écrits, d'une évaluation au poste de travail et d'un examen oral sous forme d'un entretien de conseil. Les lauréats se distinguent par leur mode de pensée et d'action entrepreneurial, leur maturité et leur engagement, ainsi que par le soin qu'ils apportent à la gestion des ressources.

A ce jour, 7 stagiaires diplômés ont été engagés par la BCGE pour rejoindre diverses équipes. Une brillante carrière qui commence pour les jeunes talents de la Banque.



Stagiaires BCGE 2022 diplômés BEM.



Nathalie Bezaguet-Grin, Responsable recrutement et gestion à la BCGE.

Créer de l'émulation et de la complémentarité

"L'intergénérationnel fait partie de l'ADN de la BCGE. Il est important qu'au sein de ses équipes il y ait des compétences, des cultures et des personnalités différentes, peu importe l'âge, afin de créer de l'émulation et de la complémentarité." Nathalie Bezaguet-Grin, Responsable recrutement et gestion à la BCGE, lors de la conférence Level+¹, accélérateur de talents, sur la thématique de la marque employeur en tant qu'incontournable pour la gestion des talents.

Parmi le panel d'intervenants, de tous secteurs, à la table ronde, Mme Bezaguet-Grin s'est notamment exprimée sur les talents de 50 ans et plus. **Elle a surtout insisté sur le fait que la BCGE misait avant tout sur l'intergénérationnel pour construire ses équipes.** Elle a également souligné que la marque employeur se crée et se vit avec et pour les collaborateurs et grâce à une culture interne forte et cohérente.

Plus précisément, puisqu'il a été question, dans cette conférence, des séniors de plus de 50 ans, elle a rappelé que leur expérience, leurs compétences, leur savoir-faire et leur savoir-être sont des atouts certains pour l'entreprise. Ces derniers peuvent parfois aussi jouer un rôle de coach ou de mentor auprès des plus jeunes, sans oublier que chacun peut apprendre de l'autre, peu importe l'âge. **Le talent n'est pas une question d'âge!** ■

La BCGE employeur équitable, responsable et formateur



Approved
2021/2022
Entreprise formatrice favorable
au sport de performance

¹ Level+ : créé à l'initiative du Canton de Genève et de la Confédération, le programme pluridimensionnel Level+ permet aux plus de 50 ans de continuer à faire valoir leurs compétences et aux entreprises de recruter des talents professionnels et expérimentés.

Certification

La BCGE représentante SAQ pour les Banques Cantonales Latines



Swiss Association for Quality (SAQ) est un organisme de certification pour les professionnels du secteur bancaire, qui a pour objectif de confirmer qu'ils ont acquis les compétences requises pour l'exercice de leur métier.

Un Comité des normes est en charge de la stratégie générale de certification, qui s'appuie sur 3 comités techniques spécifiques : banque de détail, clientèle entreprise et gestion de fortune. La BCGE siège au comité "banque de détail", en tant que représentante des Banques Cantonales Latines.

Entretien avec Martin Wintermantel, Responsable de l'agence BCGE de Versoix, porte-voix de la Banque au sein de ce comité.

Comment fonctionne le comité technique "banque de détail" au sein duquel vous représentez les Banques Cantonales Latines pour SAQ ?

Il joue un rôle essentiellement consultatif pour le Comité des normes, qui décide quelles certifications et quelle stratégie mettre en place. Nous avons des contacts réguliers avec les autres comités techniques, afin d'échanger sur les bonnes pratiques au sein de nos établissements respectifs. Le Comité des normes nous soumet des dossiers en vue d'analyser les nouveaux besoins en certification bancaire. Nous leur transmettons notre préavis et nos propositions.

Quelles sont les thématiques sur lesquelles vous êtes consultés au sein des comités techniques ?

Cela peut être les produits de placement, la prévoyance, les trafics de paiement, l'épargne, le financement, la conformité, les risques,

l'investissement responsable, les exigences non financières. Cette dernière thématique par exemple, a été récemment intégrée dans le catalogue des connaissances bancaires exigées. Nous avons été consultés pour savoir où celle-ci devait figurer dans le programme, comment et à quel niveau de compétences pour le conseiller.

En quoi est-ce important pour la BCGE de siéger au sein de ce comité banque de détail ?

SAQ s'appuie sur des experts de la formation et des professionnels du métier pour revoir ses prérequis en matière de certification bancaire. Depuis fin 2018, je suis membre du comité technique "banque de détail", qui se divise en deux pôles : la clientèle privée et la clientèle individuelle. En tant que représentant des Banques Cantonales Latines, j'apporte un regard différent des autres types de banques. Mon rôle est de partager mon expérience du terrain, afin de continuer à répondre aux exigences de notre métier. Cela permet également à la BCGE d'être active dans les changements de normes potentielles du secteur bancaire et de rester connectée à l'évolution des besoins en formation des conseillers. ■

Un certificat de la SAQ identifie la personne comme expert dans son activité professionnelle : saq.ch/fr/



Le saviez-vous ?

Le Vreneli, valeur de patrimoine

A la BCGE, il est de tradition de célébrer des moments marquants ou symboliques vécus avec les clients. Tout aussi traditionnellement, c'est le Vreneli qui est choisi comme marque d'attention pour les remercier de leur confiance.

Pourquoi le Vreneli ?

Le Vreneli est une pièce d'or, souvent offerte en Suisse dans les familles, à l'occasion d'événements spéciaux. Outre sa valeur émotionnelle, le Vreneli est très apprécié comme valeur de patrimoine et/ou de collection à travers les générations.

Une dimension iconique liée à l'histoire nationale suisse.

En 1848, la Suisse adopte la constitution du nouvel Etat fédéral ; les monnaies cantonales sont abandonnées au profit d'une monnaie unique, le franc suisse. La toute première pièce d'or frappée, type "Helvétia", est celle de 20 francs, en 1883 : 6.452 g, diamètre 21 mm, épaisseur 1.25 mm, masse d'or 5.806 g. En 1890, alors que la Confédération exprime le besoin de réduire ses stocks d'or, la demande en pièces d'or se fait croissante. Dans ce contexte, la Banque Nationale Suisse décide d'effectuer des refrappes.

Les refrappes comportent néanmoins quelques différences visuelles : c'est la naissance du Vreneli.

- Sur l'avvers : modification de la personification féminine de la Confédération suisse. Une jeune femme avec un diadème devant des montagnes est représentée ; sans doute l'origine de son appellation, petite Verena signifiant jeune femme.

- Sur le revers, la branche de chêne remplace la couronne de feuilles. Sont représentés : la valeur faciale, les armoiries suisses, la date de frappe, un B pour Berne et parfois un L pour lingot, s'il s'agit d'une refrappe à partir de 1935.



Ces pièces témoignent du savoir-faire suisse. Leurs caractéristiques les hissent au rang des pièces d'investissement emblématiques et reconnues internationalement. ■

Quelques sources pour en savoir plus :

- vreneli.fr/
- blog.nationalmuseum.ch/fr/2020/12/le-vreneli/
- fr.wikipedia.org/wiki/Vreneli

Marque d'attention précieuse pour les clients de la BCGE

La BCGE a enregistré, récemment, son 6'000^e client Best of[®] (bcge.ch/fr/best-of), fleuron de la gestion de fortune de la BCGE, ainsi que son 11'000^e client de la plateforme de *trading online* 1816 (bcge.fr/trading-online-1816).

Pour marquer ce cap symbolique, la banque, fidèle à la tradition, a eu le plaisir de les recevoir, en compagnie de leur conseiller respectif, pour leur remettre un Vreneli.

Cet article vous a donné envie d'acquérir un Vreneli, un Napoléon ou un Souverain ?

Rendez-vous sur bcge.shop, la boutique en ligne BCGE, sur laquelle on trouve une gamme d'articles variés, utiles, fonctionnels et durables, estampillés de la marque de la banque (voir *Dialogue été 2021*, p. 19).





Un projet sociétal au cœur de Puplinge

À l'horizon 2024, la Commune de Puplinge se dotera d'un immeuble de style villageois, de 40 logements destinés aux séniors (IEPA – Immeuble avec encadrement pour personnes âgées). Idéalement situé au cœur du bourg, ce projet bénéficiera de la proximité immédiate des commerces et des services, ainsi que d'aménagements extérieurs accessibles à tous les habitants. Il est entièrement conçu pour favoriser les interactions sociales et les liens intergénérationnels. La première pierre devrait être posée en septembre 2022.

Par Marie-Christine Lang.

Un ambitieux projet sociétal

L'idée de construire un IEPA (immeuble avec encadrement pour personnes âgées) est née il y a une dizaine d'années dans la Commune de Puplinge. Celle-ci était déjà propriétaire d'une partie du périmètre du projet, sis en plein centre du village, et a acheté le terrain restant, pour une surface totale de quelque 6'000 m². "J'ai relevé, il y a longtemps, qu'il y avait un besoin pour ce type de logements dans la Commune. De nombreuses personnes âgées, qui habitent en couple ou seules et n'ont pas envie de quitter Puplinge, vivent dans des appartements qui n'ont pas d'ascenseur ou qui ne sont plus forcément adaptés pour elles. La situation centrale du projet leur permet de bénéficier de la proximité des commerces, des services et des arrêts de bus", explique Gilles Marti, Maire de Puplinge.

Des séances de consultation et de concertation ont eu lieu avec les habitants de la Commune, qui ont été séduits par les enjeux sociétaux de cet ambitieux projet. "Il ne s'agit pas seulement de

construire, mais également d'aménager des espaces extérieurs agréables et des nouvelles liaisons de mobilité douce, qui seront à disposition de tous les habitants du village", se réjouit le Maire.

Lancé avant la pandémie, le concours d'architectes a recueilli 7 candidatures. **Le jury a plébiscité la qualité du bâti et des aménagements extérieurs du projet du bureau genevois AAG+ atelier d'architecture Grivel & Girod SA.**

Le rôle-clé de la Fondation communale pour le logement

La Commune a cédé le terrain à la Fondation communale pour le logement, chargée du projet. "Ce projet d'un montant d'environ CHF 30 millions correspond à une politique publique. Il n'est pas géré directement par la Commune, mais par la Fondation. Cela procure une marge de manœuvre et d'autonomie différente par rapport à la gestion et au budget, bien que cette fondation soit évidemment contrôlée par le Conseil

municipal", souligne Nicolas Nussbaum, Adjoint au maire de Puplinge et membre de la Fondation communale.

La Fondation communale gère déjà environ 120 logements – un chiffre qui a doublé en six ans – auxquels s'ajouteront les appartements de l'immeuble IEPA, en 2024. En forme de L, le bâtiment comptera 40 logements dans les étages, 37 appartements de 3 pièces et 3 appartements de 4 pièces (dont les surfaces sont comprises entre 45 et 57 m²), **tous équipés d'un balcon et donnant sur une coursive propice aux interactions entre les habitants.**

Ces logements devraient arriver sur le marché au troisième trimestre 2024. Conformément au règlement de la Fondation, ils sont prévus en **priorité pour les personnes déjà locataires de l'organisme** – ce qui permettra des roquades avec les familles en quête d'appartements – puis pour les habitants de la Commune et enfin pour des personnes ayant gardé des liens avec Puplinge.

Puplinge

Par le traité de Turin du 16 mars 1816, Presinge et Puplinge, qui appartenait auparavant à la Commune de Ville-la-Grand en France, furent attribués à Genève, tout comme d'autres villages de la région. Le Gouvernement genevois décida que Presinge et Puplinge ne formeraient qu'une seule commune. Cependant, les habitants de ces villages n'avaient aucune envie de cohabiter et les divergences furent nombreuses.

Le 9 novembre 1850, le Grand Conseil vota une loi sur la division de la Commune de Presinge en deux communes, qui correspondent à l'acte constitutif de la Commune de Puplinge.

Principalement constituée de terrains agricoles, la Commune s'étend entre les rivières de la Seymaz et du Foron. De par son emplacement géographique, elle est concernée par d'importants projets cantonaux comme l'urbanisation du secteur Mon-Ideé ou encore le CEVA. La dynamique de l'agglomération oblige aujourd'hui la Commune à **coordonner son développement futur, tout en se préoccupant de la préservation de ses qualités paysagères.**



“Il ne s'agit pas seulement de construire, mais également d'aménager des espaces extérieurs agréables et des nouvelles liaisons de mobilité douce, qui seront à disposition de tous les habitants du village.”

Gilles Marti, Maire de Puplinge

“Ce projet sociétal, qui favorise les interactions entre les habitants, nous tient particulièrement à cœur. Cet immeuble constituera l'achèvement de l'aménagement du cœur du village de Puplinge”, poursuit le Maire.

Un lieu propice aux interactions sociales

Le projet s'articule autour du maintien de l'immeuble de la poste, dont le rez-de-chaussée sera réaménagé et dont l'abri public de protection civile sera agrandi. Le rez-de-chaussée de l'immeuble IEPA se composera de locaux communs pour les locataires.

“Bien que tous les appartements soient équipés de cuisine, un immeuble IEPA doit obligatoirement comporter un local où les habitants ont la possibilité de manger ensemble et de partager des activités s'ils le souhaitent. Nous avons pour objectif d'y associer notre club des aînés et, à terme, les enfants de l'école primaire toute proche, pour faire le service des repas, par exemple”, précise Gilles Marti.

Ces locaux communs seront utilisés par l'immeuble IEPA voisin, d'une douzaine de logements, actuellement en construction. **Les aménagements extérieurs comprendront une terrasse et un jardin potager. En outre, un verger, qui occupe le tiers du périmètre, sera mis en valeur et deviendra accessible à tous les habitants de la Commune.** Le rez-de-chaussée sera complété d'un local de 110 m² destiné aux activités culturelles et associatives de la Commune et d'un bureau dédié à l'assistant administratif et social de l'IMAD (Aide et soins à domicile du Canton de Genève). Les locataires auront la possibilité d'y recourir en fonction de leurs besoins.

Le sous-sol du bâtiment abritera un parking de 63 places, dont 30 pour les locataires de l'immeuble et 33 publiques. *“Dans notre plan directeur, nous avons une volonté de réduire les places de parking, qui encombrant la surface du village”,* indique le Maire. L'accès au parking, se fera à partir du nouveau quartier des Hutins, afin d'éviter la circulation sur la rue principale du village.

Deux autres projets à l'horizon 2024

Outre l'immeuble IEPA, la dynamique Commune prévoit deux autres projets, qui seront finalisés en 2024 également. Connaissant le plus fort taux de croissance des enfants en âge préscolaire du Canton, elle procédera à l'agrandissement de son école, avec la mise à disposition de 4 à 6 classes supplémentaires. En outre, elle réalisera un réaménagement

complet de la rue de Graman, l'artère principale du village.

Il y a 5 ans, Puplinge a connu une forte croissance démographique, puisque sa population est passée de 2'000 à 2'500 habitants. Avec les immeubles en cours de construction et à venir, le cap des 3'000 devrait être atteint d'ici 10 ans. **“La Commune a choisi un développement à taille humaine, avec un habitat ramassé et une densité propice à la qualité de vie. Toute la population du village se trouve dans un rayon de 500 mètres. Notre objectif est de garder ce village centré sur lui-même et de favoriser ainsi une meilleure intégration de la population”,** conclut Gilles Marti. ■

Puplinge en chiffres

Population: **2'519 habitants**

Proportion de la population du Canton: **0.49%**

Superficie: **265 ha**

Proportion du territoire cantonal: **1.07%**

Revenus¹: **8'132**

Charges¹: **7'715**

¹ En milliers de CHF (source: OCSTAT)

Mairie

Maire: **Gilles Marti**

Adjoint: **Jérôme Grand**

Adjoint: **Nicolas Nussbaum**

OM Pharma, une entreprise genevoise, basée à Meyrin, parmi les *leaders* des biotechnologies¹



© Fred Merz | lundi 13

Josef Troxler, Chief Executive Officer, avec Aurélie Duclos, Head of Industrial Development, OM Pharma.

Fondée en 1937, OM Pharma a pour objectif l'excellence dans toutes ses activités. Elle est reconnue comme l'un des *leaders* mondiaux dans le domaine des produits fabriqués à base de lysats bactériens². OM Pharma a tissé des partenariats avec des centres de recherche parmi les plus réputés de Suisse, d'Europe, des Etats-Unis et de Chine et mise sur le développement durable.

Interview de Josef Troxler, Chief Executive Officer de OM Pharma. Par Isabel Garcia-Gill.

OM Pharma est considérée comme un *leader* mondial des lysats bactériens², pourriez-vous en dire plus ?

Les lysats bactériens commercialisés par OM Pharma sont principalement utilisés dans la prévention des infections récurrentes des voies respiratoires et des voies urinaires inférieures (par exemple les cystites). Ils sont le produit de micro-organismes bactériens lysés³, qui, lorsqu'ils sont absorbés sous forme de capsules, visent à renforcer le système immunitaire afin de prévenir les infections virales et bactériennes récidivantes chez les patients à risque.

A Genève, nous disposons d'un centre de biotechnologie de pointe couvrant l'ensemble de la chaîne logistique de fabrication du Broncho-Vaxom® et de l'Uro-Vaxom®, depuis la culture de cellules bactériennes jusqu'aux produits finis, sérialisés pour le marché mondial.

Votre centre biotech genevois a été inauguré en 2005. Comment s'est-il développé depuis ?

En 2005, nous avons inauguré de toutes nouvelles installations, avec des technologies de pointe. Depuis, les capacités de notre centre biotechnologique ont doublé et notre objectif est d'augmenter encore une fois ses capacités pendant la période 2021-2025.

Est-ce que votre centre R&D est à Genève ?

Oui, notre centre R&D (Recherche et Développement) est installé à Genève. **Notre réputation nous permet de compter sur un solide réseau international de collaboration en matière de recherche préclinique et de développement collaboratif.** Nous avons des liens étroits avec des centres de recherche universitaires renommés, tels que l'Institut Pasteur ou l'Université d'Arizona.



“Nous prenons nos responsabilités très au sérieux en tant qu’entreprise, notamment en ce qui concerne l’environnement. Nous avons drastiquement réduit nos émissions de CO₂ et avons lancé plusieurs projets d’énergie renouvelable et de biodiversité.”

Josef Troxler

En Suisse aussi, nous collaborons fréquemment avec les Hôpitaux Universitaires de Genève, Bâle, Berne et Lausanne et avec l’EPFL (Ecole Polytechnique Fédérale de Lausanne).

Outre vos produits-phares, en avez-vous lancé d’autres qui seraient aussi fabriqués à Genève ?

Grâce à des découvertes sur le mode d’action de nos lysats bactériens, nous avons lancé de nouvelles recherches visant à étendre leur utilisation comme immunothérapie pour la prévention et le traitement d’un large éventail de maladies respiratoires ou dermatologiques, qui touchent des millions d’enfants et d’adultes, notamment l’asthme et la dermatite atopique (eczéma). Nous travaillons également sur le traitement d’autres maladies du système urinaire. Notre intention est de continuer à produire ces lysats bactériens à Genève.

Par ailleurs, OM Pharma travaille sur le développement de nouveaux produits visant à améliorer la vie des patients atteints d’œdème maculaire diabétique, de pancréatite, de fibrose et de cancer.

Plus de CHF 250 millions vont être alloués à ces initiatives et à l’extension de la capacité de production du centre de biotechnologie de Genève.

Le fait que Genève se profile comme un centre d’excellence en matière de biotechnologies vous permet-il des synergies favorables à votre production propre ?

Genève dispose déjà de conditions-cadre favorables. Nous souhaiterions néanmoins y voir apparaître un véritable pôle d’attractivité pour l’industrie biotechnologique, avec de nouveaux acteurs du secteur – dont la dynamique bénéficierait à tous. Il est nécessaire de travailler davantage dans l’intérêt commun du développement de la région genevoise.

OM Pharma a été rachetée en 2020. Comment cela a-t-il modifié la stratégie ou la présence géographique de l’entreprise ?

Etienne Jornod, entrepreneur suisse, a acquis la société avec ses partenaires, avec pour ambition de poursuivre l’expansion mondiale de OM Pharma et d’investir dans la R&D et la croissance durable des capacités de fabrication à Genève. C’est donc une vision à long terme et durable visant à consolider, avec nos employés, une société biopharmaceutique hautement innovante et basée sur l’expertise unique en matière de lysats bactériens, maîtrisée depuis des décennies par OM Pharma.

Quels sont vos objectifs pour les 5 prochaines années ?

En collaboration avec nos partenaires dans plus de 100 pays à travers le monde, notre objectif est de développer notre portefeuille existant de produits biopharmaceutiques. En parallèle, nous prévoyons de nous déployer sur de nouveaux marchés afin de renforcer notre empreinte internationale, notamment aux Etats-Unis. Pour assurer notre croissance dans le futur, nous nous concentrons sur le développement de notre portefeuille de lysats bactériens, pour mieux répondre aux besoins médicaux des patients. **Ce processus sera financé par le succès de nos produits actuels, en réinvestissant nos profits dans notre développement.**

Quelles sont les retombées de votre présence à Genève pour le Canton ?

Nous sommes un employeur de poids, avec 390 personnes travaillant à Genève. Dans le Canton, 100 nouveaux postes ont été créés rien qu’en 2021, dans différents domaines : fabrication (pour répondre à la demande croissante de nos produits), assurance qualité, affaires médicales, recherche clinique, marketing et distribution.

La vraie valeur de notre entreprise réside dans la qualité humaine de ses équipes, leur esprit entrepreneurial et leurs extraordinaires compétences. Nous attachons une grande importance au partage de nos connaissances et de notre savoir-faire avec les générations futures. Nous sommes à la recherche de talents, en établissant des partenariats avec les Universités de Genève et de Lausanne et l’EPFL. Chez nous, les apprentis et stagiaires représentent plus de 10% des employés du site de Genève.

En quoi votre modèle tient-il compte du développement durable ?

Nous prenons nos responsabilités très au sérieux en tant qu’entreprise, notamment en ce qui concerne l’environnement. Nous avons drastiquement réduit nos émissions de CO₂ et avons lancé plusieurs projets d’énergie renouvelable et de biodiversité avec, notamment, l’installation de panneaux photovoltaïques sur les toits. Nous avons même des colonies d’abeilles sur notre site de production et avons la chance d’y récolter du miel.

Afin d’encourager la mobilité douce pour nos collaborateurs, nous avons installé des abris à vélos, ainsi que des bornes de recharge, mises à disposition gratuitement, pour les vélos et les véhicules électriques. Nous avons également la chance d’être situés à proximité de la gare de Meyrin et de pouvoir venir travailler en transport public. ■

¹ Les biotechnologies, aussi appelées biotechs, allient la science du vivant (biologie) et les technologies issues d’autres disciplines telles que la physique, la chimie et l’informatique. Les biotechs sont particulièrement importantes pour le développement durable de l’industrie de la santé, de l’agriculture et de l’environnement. Elles basent leurs recherches sur l’utilisation de produits vivants au lieu de faire usage, comme la pharma conventionnelle, de produits chimiques de synthèse.

² Lysat bactérien : produit obtenu par la lyse, à savoir la dissolution d’un produit bactérien vivant.

³ Lyse : Fragmentation et désintégration de la structure moléculaire des tissus, ou des cellules bactériennes, exercées par des agents physiques, chimiques ou biologiques (*Larousse médical*).

Le Bioparc Genève s'engage pour le respect de la biodiversité

L'histoire du Bioparc débute en 1973, avec le parc Pierre Challandes. En 1990, le parc emménage à Bellevue, sur un site de l'Etat de Genève. En 2018, le Dr Tobias Blaha constitue une équipe de professionnels spécialisés en médecine vétérinaire, bien-être animal, conservation, écologie et éducation environnementale. Soutenu par un conseil de Fondation entreprenant, le Bioparc Genève évolue vers une structure plus ouverte au public.

Rencontre avec Christina Meissner, Vice-présidente de la Fondation Bioparc Genève, et le Dr Tobias Blaha, vétérinaire, Directeur du parc. Par Valérie Boscat.

En quoi le Bioparc est-il différent d'un zoo ou d'un parc animalier ?

Dans un zoo ou un parc animalier, le visiteur est passif et observe l'animal derrière un enclos, sans interaction. Ici, nous travaillons des deux côtés de la barrière, avec des espaces immersifs. Sous l'impulsion du Dr Tobias Blaha, titulaire d'un MBA en *sustainability*, le parc souhaite devenir le 1^{er} parc suisse durable: énergie géothermique, panneaux solaires, produits locaux... Des experts en sciences de l'environnement et en psychologie l'accompagnent pour développer ce concept tenant compte des différents aspects liés à la biodiversité. Le Bioparc est une plateforme de discussion autour de la conservation de l'environnement.

Le Bioparc prend soin d'environ 300 animaux de 78 espèces différentes. Comment sont-ils arrivés ici ?

Le Bioparc est un centre de soin et un refuge. Nous recueillons des animaux sauvages blessés ou mal en point pour les soigner et les relâcher dans la nature si les conditions sont réunies. En Romandie, le Bioparc est le seul à accueillir les animaux CITES¹, sous statut de protection internationale, issus de détention illégale², qui ne peuvent malheureusement pas être réintroduits dans leur habitat naturel.

Nous avons par exemple accueilli un suricate né en Italie, importé illégalement au Tessin, qui vivait seul chez un particulier, alors que le suricate est un animal sociable vivant en Afrique au sein de colonies. Le retour en milieu sauvage ou l'introduction dans un groupe déjà constitué l'auraient condamné. Nous avons donc créé pour lui un groupe spécifique et un cadre de vie plus conforme à sa nature.

Nous avons également recueilli deux lynx qui vivaient à Zurich, au fond d'une cour dans un minuscule enclos, ainsi que deux aras hyacinthes, détenus illégalement chez un particulier, alors qu'ils ne sont plus que 4'000 dans le monde.

Le Bioparc est par ailleurs, le seul centre officiel de quarantaine³ de Romandie pour les animaux exotiques.

Vous avez développé des activités de médiation animale (zoothérapie) ou Intervention Assistée par l'Animal (IAA). De quoi s'agit-il ?

Excellent médiateur de la relation sociale, l'animal facilite le lien avec autrui et permet de reprendre confiance en soi. Nous sommes les seuls en Suisse à proposer des activités d'IAA avec des animaux exotiques sociables, encadrées par notre équipe de spécialistes⁴, à l'attention de personnes en difficulté, enfants, adolescents ou personnes âgées, à la recherche d'alternatives pour se sentir mieux. Nous collaborons avec plusieurs institutions, fondations et EMS. Le contact avec des animaux peut créer des émotions positives. Cette expérience de rencontre avec l'animal est très stimulante, elle peut participer à l'amélioration de la qualité de vie.



Mojito le serval

“Nous recueillons des animaux sauvages blessés ou mal en point pour les soigner et les relâcher dans la nature si les conditions sont réunies.”

Dr Tobias Blaha

La conservation de la biodiversité est la mission du Bioparc. Comment gérez-vous ceci ?

La conscience collective au sujet de la biodiversité passe par l'émotionnel, au travers d'une expérience enrichissante au contact de l'animal et de l'environnement dans lequel nous les accueillons. Par exemple, lorsque vous rencontrez le perroquet amazonien, vous ne voyez pas seulement le splendide ara hyacinthe, mais Blue, avec lequel vous avez établi un lien émotionnel. On passe de l'abstrait au ressenti... l'envie d'agir est amplifiée.

Le Bioparc mène des études sur la biologie et le comportement d'espèces menacées, permettant de mieux connaître ces animaux et de participer à leur conservation à l'état sauvage. Ces études sont comportementales et non invasives. Une étude a notamment analysé la variation de la température nasale des lémuriers pendant le nourrissage, à l'aide d'une caméra thermique, afin d'étudier leur bien-être. Une autre s'est consacrée à la description morphologique du crocodile sacré, jusque-là assimilé au crocodile du Nil. Lui donner sa propre identité permettra d'agir sur son statut de conservation.

Le Bioparc soutient également des activités de recherche scientifique, en collaboration avec les universités de Zurich, Neuchâtel,

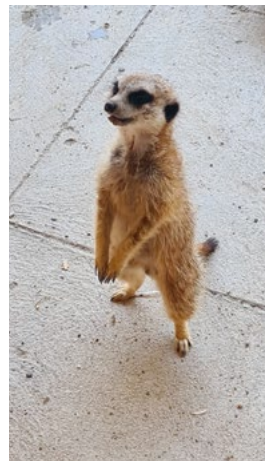
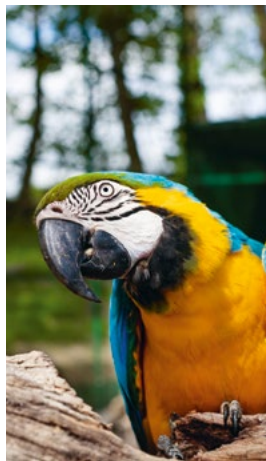


Le Bioparc Genève c'est

- 6 employés, 3 apprentis, 40 bénévoles
- 45'000 visiteurs par an
- 4'600 membres associatifs
- 300 animaux, 78 espèces
- > 150 animaux rares nés
- > 225 animaux exotiques sauvés
- > 280 animaux sauvages sauvés

C'est aussi

- Des panneaux descriptifs présentant les animaux, leur origine, leur mode de vie, leurs particularités.
- Des informations sur la végétation, plantes indigènes et exotiques présentes autour des enclos et leur impact sur la biodiversité.
- La possibilité de participer aux activités pédagogiques comme le nourrissage d'animal, des visites guidées personnalisées, des conférences thématiques.
- La possibilité de parrainer un animal.



Robin la femelle lémurien qui porte la petite Elisoa sur son dos, Peter le paon, Baobab et Aïka les lémuriens qui mangent, Tenshi le ara ararauna, Billy le suricate, Julia la cistude d'Europe.

Genève et Lausanne, la Haute Ecole Louvain en Hainaut (Belgique), le Museum d'Histoire Naturelle de Genève, Aquatis Aquarium-Vivarium ou encore l'Union Internationale pour la Conservation de la Nature.

Nous sommes aussi partenaires de l'Association Européenne des Zoos et Aquariums, qui coordonne des programmes internationaux de gestion des populations animales vivant hors de leur milieu d'origine. Le Bioparc collabore par ailleurs avec des pays comme Madagascar et la Colombie afin de soutenir des programmes de conservation proposés par des associations locales œuvrant à la sauvegarde d'espèces menacées d'extinction à l'état sauvage, dont certains de nos animaux sont les ambassadeurs.

Quelles sont vos perspectives ?

Les Nations Unies écrivent à notre sujet : *"En tant que représentant de la biodiversité, l'activité de la mission du Bioparc s'étend à tous les domaines qui relient la culture et la nature, l'Homme et l'animal, la civilisation urbaine et la nature sauvage."*

La stratégie et les missions du Bioparc découlent de la conviction profonde que l'expérience immersive avec les animaux, l'expertise scientifique, l'éducation, la recherche et l'innovation peuvent conduire à des résultats de conservation de la biodiversité durables et mesurables.

Le Bioparc Genève, en créant des connexions avec la nature et les animaux, permet de découvrir, d'apprendre et de comprendre la biodiversité, dans un écrin de verdure dépaysant. **Aujourd'hui, nous avons besoin de plus d'espace. Notre projet est de transformer le parc avec des enclos immersifs et une végétalisation maximale.** ■

Pour en savoir plus

- Consultez bioparc-geneve.ch et le rapport d'activité bioparc-geneve.ch/app/uploads/2021/12/bioparc-perspectives-2022.pdf



La BCGE soutient le Bioparc Genève

La BCGE a choisi de figurer parmi les sponsors du Bioparc Genève dans le cadre du programme d'aménagement du parc, dont l'objectif est d'améliorer l'accès et les conditions d'accueil au public. Ce partenariat permettra au Bioparc de développer ses supports de communication et d'information sur ses activités et ses missions.

¹ Convention (de Washington) de 1975, qui régleme le commerce international des espèces de faune et de flore sauvages menacées d'extinction, pour s'assurer de leur survie. 184 Etats en sont signataires et sont astreints à en respecter le cadre juridique, afin de concilier commerce durable des espèces et conservation de la biodiversité.

² Le marché noir des animaux sauvages est le 3^e plus gros trafic au niveau mondial.

³ Agréé par l'Office fédéral de la sécurité alimentaire et des affaires vétérinaires.

⁴ D' Blaha, vétérinaire, D' Gonseth, spécialiste en Sciences Cognitives, M. Dimier, chargé du projet IAA, formé à la médiation animale et Mme Pareja, psychologue en travail socio-éducatif.



Genève, cinq siècles d'accueil

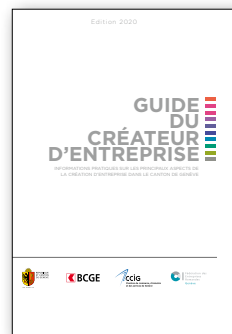
Moreno Berva (sous la direction de),
Michel Møller (Préface) – Editions Notari

“Genève, cinq siècles d'accueil” n'est pas un énième livre d'Histoire sur Genève. C'est un livre d'histoires passionnantes d'hommes et de femmes, réfugiés de guerre, politiques ou religieux, qui ont contribué à la construction et au rayonnement de Genève.

Originaires par exemple, de France, d'Italie, d'Allemagne, de Belgique, d'Autriche ou de Russie, nombre de personnalités sont arrivées en Suisse après avoir fui leur pays. Elles ont choisi Genève pour son légendaire accueil, sa qualité de vie et sa situation politique. Auteurs, politiciens, artisans, artistes, professeurs, médecins, musiciens... : **leur culture, leur savoir-faire, leurs connaissances et leur histoire personnelle ont apporté à Genève de nouvelles influences, qui la rendent aujourd'hui si cosmopolite.**

Écrit par six auteurs, le livre met en avant une **diversité de 36 profils à travers les siècles**. Bien sûr, certains noms cités dans l'ouvrage nous sont familiers, mais d'autres méritent d'être découverts, comme Marie Dentièrre, protagoniste de la Réforme; Robert Estienne, linguiste érudit et lexicographe, à l'origine du premier dictionnaire français de l'Histoire; Elisabeth Baulacre, Perdriau et Micheli, femme d'affaires influente dans l'Europe préindustrielle; Marie Goegg-Pouchelin, militante féministe au sein de la Ligue Internationale pour la Paix et la Liberté et à l'origine de l'égalité d'accès à l'Université de Genève pour les femmes et les hommes; Ludwig Quidde, historien, prix Nobel de la Paix...

Cet ouvrage de 432 pages, largement illustré et documenté, se lit comme un roman, dans lequel on redécouvre les origines et les coulisses de Genève sous l'angle de ses influences démographiques. ■



Guide du créateur d'entreprise

Véritable boîte à outils au service des futurs entrepreneurs, il offre de précieux conseils et détails, de manière pratique et synthétique, les étapes-clés de

la création d'entreprise dans le Canton de Genève.

L'ouvrage est issu d'un partenariat entre la Direction Générale du Développement Economique, de la Recherche et de l'Innovation, la Fédération des Entreprises Romandes Genève, la Chambre de commerce, d'industrie et des services de Genève et la Banque Cantonale de Genève. ■

Consulter le guide (uniquement en format digital)

- sur bcge.ch/fr/entreprises
> Se faire conseiller
- ou via le lien
bcge.ch/fr/guide-du-createur-d-entreprise



Classement

Une récente étude de la HSLU (Hochschule Luzern), publiée en avril 2022, classe la disponibilité des *hotline* bancaires.

Hotline e-banking BCGE, 3^e de la catégorie “très grande disponibilité”.

L'étude, menée par Prof. Dr. Andreas Dietrich et Dr. Simon Amrein, a porté sur 56 banques suisses de type universel et se lit autour de 4 catégories : disponibilité permanente, très grande disponibilité (y compris le samedi et le dimanche), haute disponibilité, disponibilité moyenne (pas le week-end) et faible disponibilité en semaine. ■



Une question, une demande, un problème technique ?

Les conseillers de la BCGE sont disponibles sur la hotline e-banking 7j/7 (voir bcge.ch), au +41 (0) 58 211 21 00.

Numéros d'urgence

- Carte Maestro, Espace client, Bancomat +41 (0)58 211 21 00
- Carte de crédit +41 (0)58 958 83 83
- Carte Swissbankers +41 (0)31 710 12 15

Rendez-vous

L'essentiel de finance, organisé par la Banque Cantonale de Genève, est le rendez-vous annuel des investisseurs et des entrepreneurs, mais aussi des clients de la banque; un cycle de conférences sur plusieurs jours, traitant de thématiques stratégiques liées à des défis d'envergure, abordées par des orateurs de renom du monde entier.

Découvrez le planning 2022 !

l'essentiel de la finance 

Séminaire Collectivités publiques | 13 septembre – 10h à 12h

Les séniors au sein d'une collectivité publique :
intégration ou ségrégation ?

Séminaire Clientèle privée | 13 septembre – 18h30 à 20h

L'humour, un métier sérieux !

Séminaire Investisseurs institutionnels (FR-EN) | 14 septembre – 8h30 à 12h

En quoi les biotechnologies sont-elles des pépites pour les investisseurs ?

Séminaire Immobilier (FR-EN) | 15 septembre – 8h30 à 12h

Comment la robotisation bouleverse-t-elle l'industrie du bâtiment ?

Séminaire PME et indépendants | 15 septembre – 18h30 à 20h

Il faut savoir se réinventer pour rester dans la course !

Séminaire Entreprises (FR-EN) | 16 septembre – 8h30 à 12h

Quelles sont les clés pour mieux répondre à la nouvelle complexité du monde des affaires ?

Pour visionner les conférences de L'essentiel de la finance BCGE 2021



Vidéos sur YouTube BCGE

– Playlist BCGE | L'essentiel de la finance



Soutien

Depuis 2010, la BCGE offre, tour à tour, à une association sociale, caritative ou humanitaire genevoise, une page de publiereportage dans son magazine Dialogue. A ce jour, 24 associations ont bénéficié de cette opportunité.



CENTRE D'APPUI SCOLAIRE

Soutien scolaire gratuit, temporaire et personnalisé aux enfants malades



Fondé en 2013, le Centre d'Appui Scolaire est une association indépendante genevoise qui apporte un soutien scolaire gratuit, temporaire et personnalisé aux enfants et adolescents malades et absents pour une longue durée de leur établissement scolaire. Ce soutien s'adresse également aux enfants de parent malade.

L'Association permet à ces élèves d'éviter un décrochage scolaire et de préparer leur retour à l'école dans les meilleures conditions. Cette aide concerne toutes les matières du niveau primaire et secondaire I et II, pour les jeunes hospitalisés comme en ambulatoire. Les cours sont assurés par des enseignants diplômés et expérimentés.

En 2021, le Centre d'Appui Scolaire a pris en charge plus d'une centaine de jeunes et dispensé 4000 heures de cours.

Le Centre d'Appui Scolaire est une association à but non lucratif reconnue d'utilité publique, financée par des subventions privées. Les dons versés à son profit sont exonérés d'impôt.

Votre don est utile et précieux !

**Banque Cantonale de Genève
IBAN : CH85 0078 8000 0503 7323 7**

**Centre d'Appui Scolaire
Rue de la Fontenette 25 | 1227 Carouge
022.331.08.08
www.centredappuiscolaire.ch**

La banque modernise son siège central

La Banque Cantonale de Genève lance les travaux de modernisation de son quartier général du Quai de l'Île, au cœur de Genève. Dans le cadre de sa transition énergétique et afin de rendre le bâtiment conforme aux plus hauts standards écologiques et ergonomiques, la banque entreprend un vaste chantier qui devrait durer 2 ans.

Une première étape franchie grâce à GeniLac®

Le siège historique de la BCGE, inauguré en 1991, n'a pas subi de modification majeure depuis cette époque. Afin d'adapter le bâtiment aux standards actuels, la Banque conduit un projet en deux étapes.

La première étape a consisté à optimiser l'approvisionnement énergétique de l'édifice, en le raccordant au réseau thermique écologique GeniLac® pour le refroidissement et le chauffage.

Cette phase de travaux est désormais terminée et a été saluée par SIG (Services Industriels de Genève), qui a remis à la BCGE le trophée "thermique renouvelable" (voir en p. 9 du présent magazine).

Une enveloppe thermique optimisée

La deuxième phase des travaux a débuté le 28 juin 2022 et vise à renforcer l'efficacité de l'enveloppe thermique du bâtiment, l'objectif étant d'obtenir le label HPE (Haute performance énergétique). Afin de préserver le style unique et recon-

naissable du bâtiment, la structure extérieure et les façades seront peu touchées.

En revanche, l'intérieur du bâtiment fera l'objet d'une transformation en profondeur. Celle-ci permettra, en plus de gains notables d'énergie, de moderniser les infrastructures, d'optimiser les espaces de réception de la clientèle et de réorganiser les espaces de travail des collaborateurs. La préparation de cette opération a nécessité le déménagement de près de 300 collaborateurs, qui retrouveront leurs espaces de travail modernisés, au printemps 2024. ■

Le siège BCGE de l'Île exceptionnellement fermé jusqu'en juin 2023

Durant cette période transitoire, la BCGE demeure aux côtés de ses clients, au centre de Genève, pour toujours mieux les servir.

Dans le cadre des travaux liés à la transition énergétique du siège BCGE, une série de mesures visant à assurer la continuité des prestations et services a été mise en place.



Votre souhait	Les solutions
Vous avez rendez-vous avec votre conseiller ?	Rendez-vous à l'entrée provisoire 1
Vous désirez accéder à votre coffre-fort ?	Sans rendez-vous, à l'entrée provisoire de 10h à 16h 1
Vous souhaitez retirer ou verser des espèces en CHF/EUR ?	Bancomats accessibles 24h/24 2
Vous avez besoin d'espèces en CHF ou autres monnaies étrangères ?	Bénéficiez du service d'acheminement de cash à domicile proposé par Swiss Bankers. Commande par téléphone au +41(0)58 211 21 00 ou plus simplement via votre Netbanking
Vous voulez acheter une pièce d'or ou un lingotin ?	Commandez sur notre boutique en ligne bcge.shop
Vous devez échanger des billets rappelés par la Banque Nationale Suisse ?	Guichet BNS disponible à l'agence BCGE de Plainpalais, du lundi au vendredi de 9h30 à 11h30 et de 14h à 15h 3
Vous désirez effectuer une autre opération de caisse ?	Agence BCGE de Plainpalais, du lundi au vendredi de 9h à 17h30 3
Pour toute autre demande, les conseillers BCGE vous accueillent dans l'une des 21 agences du réseau BCGE ou par téléphone au +41 (0)58 211 21 00.	

La BCGE, près de chez vous, proche de vous!

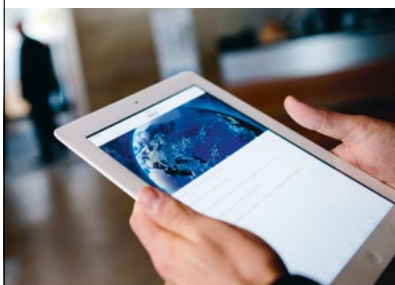
Banque en ligne 7j/7



Une question, une demande, un problème technique?

Nos conseillers en ligne
sont à votre disposition
du lundi au dimanche.

Netbanking / Mobile Netbanking



Votre banque quotidienne en ligne.

Les fonctionnalités de BCGE
Netbanking simplifient la
gestion des comptes et
des paiements.

1816 Trading online



**Intégrée à Netbanking et Mobile
Banking**, la plateforme 1816 permet
l'achat et la vente de titres en direct
sur les marchés financiers.

Plus de 100 appareils de banquetterie à Genève



**La BCGE offre la gratuité des
retraits aux bancomats de
toutes les Banques Cantonales
en Suisse**, soit le plus grand réseau
de distributeurs automatiques
de Suisse (plus de 1'500 bancomats).

LinkedIn et YouTube BCGE



Retrouvez les actualités et les engagements de la BCGE

sur la page
LinkedIn



sur la Chaîne
YouTube



bcge.shop



**BCGE.shop est une boutique
en ligne "maison"**, avec une
gamme d'articles estampillés BCGE,
ainsi que des pièces en or telles que
le Vreneli, le Napoléon et le Souverain,
disponibles à la vente.

Vous souhaitez plus d'informations sur la BCGE

Prestations de la BCGE

- Devenir client
- Financer votre logement
- Préparer votre retraite
- Faire gérer votre fortune
- Obtenir un conseil patrimonial
- Connaître les solutions digitales pour entreprises
- Recevoir des conseils en ingénierie financière pour les entreprises
- Avoir des informations sur la transmission d'entreprise

Information Dialogue

- Recevoir le magazine
- Se désabonner
- Faire des suggestions à la rédaction

**Dialogue est aussi consultable en
format électronique**, en anglais
également, sur le site Internet de
la BCGE.

bcge.ch/fr/propos-publications



bcge.ch
info@bcge.ch
+41 (0)58 211 21 00



La BCGE est d'abord une entreprise, avant d'être une banque.
Elle est une PME avec une mentalité industrielle.



La BCGE est présente avec
21 agences dans le Canton

Agences

Du lundi au vendredi
de 9h à 17h30 et le samedi matin,
sur rendez-vous, pour un conseil spécialisé

- Carouge-Marché
- Trois-Chêne
- Servette-Wendt

Du lundi au vendredi
de 9h à 17h30

- Bernex
- Champel
- Eaux-Vives
- Florissant
- Grand-Lancy
- Grand-Saconnex
- Ile (temporairement fermée jusqu'en juin 2023)
- Jonction
- Lancy-Centre
- Meyrin-Cité
- Onex
- Pâquis
- Plainpalais
- Plan-les-Ouates
- Praille-Acacias
- Vernier
- Versoix
- Vézenaz

Hors Canton, succursales, filiales
et bureaux de représentation

Succursales en Suisse

- Lausanne
- Bâle
- Zurich

Filiales

Banque Cantonale de Genève (France) SA
bcgef.fr

- Lyon (siège)
- Annecy
- Paris

Capital Transmission SA, Genève
capitaltransmission.ch

Dimension SA, Lausanne
dimension.ch

Loyal Finance AG, Zurich
loyalfinance.ch

Bureaux de représentation

- Dubaï
- Hong Kong

Siège (temporairement fermé
juqu'en juin 2023)

Banque Cantonale de Genève SA

Quai de l'Île 17
CP 2251
1211 Genève 2

Hotline e-banking disponible 7j/7
au +41 (0)58 211 21 00

- du lundi au vendredi de 7h30 à 19h30
- le samedi de 9h à 16h
- le dimanche de 9h à 13h

E-mail: info@bcge.ch
bcge.ch

La BCGE est cotée
à la bourse
SIX Swiss Exchange

- Numéro de valeur: 35 049 471
- Numéro ISIN: CH0350494719
- S&P Rating: AA-/A-1+/Stable