

dialogue

Le magazine de la Banque Cantonale de Genève
Été 2020

Finance durable
Le Best of ESG

Eclairage
La Salle des marchés

Prévoyance
Transmission
du patrimoine

Une entreprise en action
MagicTomato

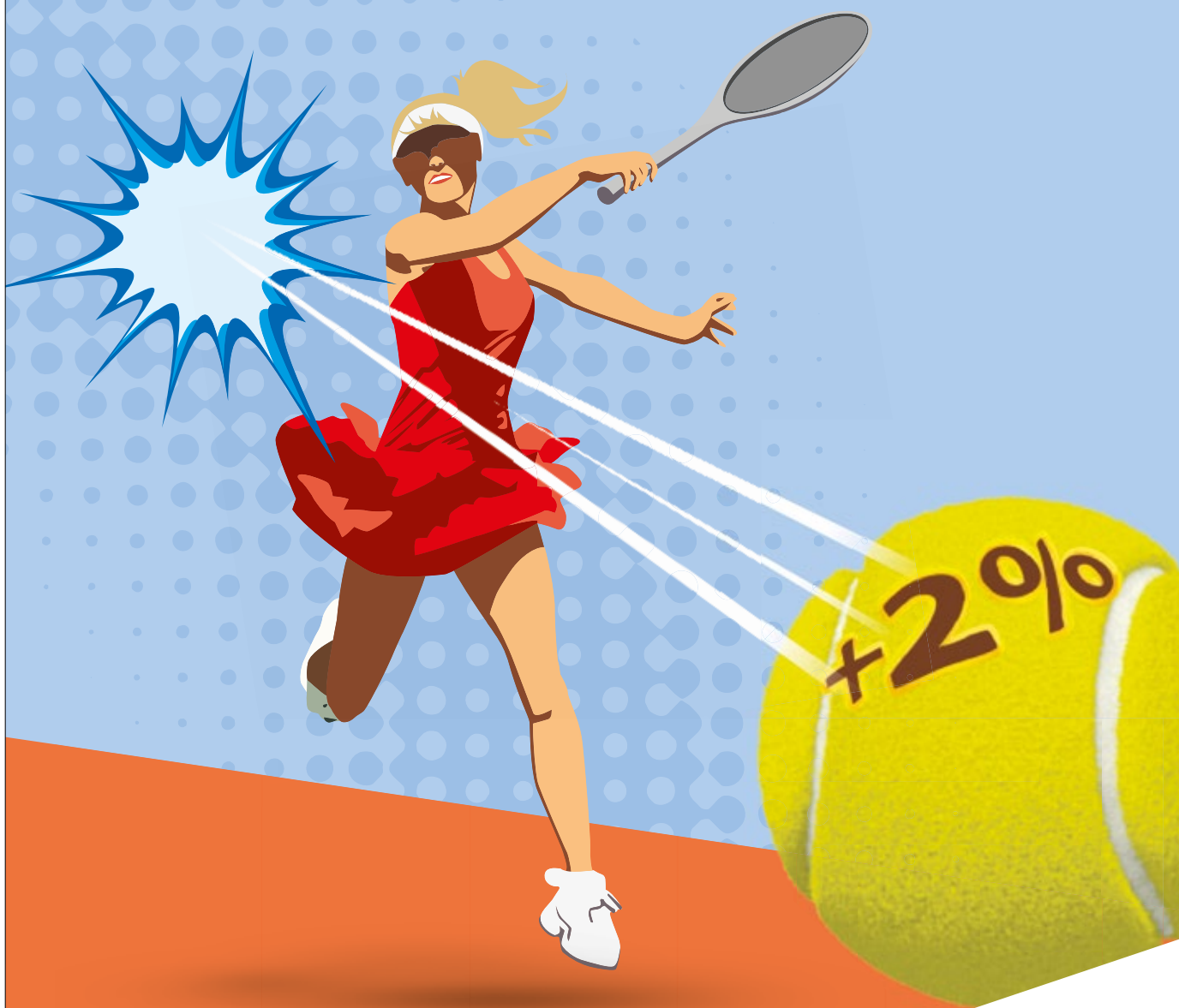


Le contenu de ce magazine est purement informatif et ne saurait être considéré comme une offre de services ou de produits, bancaires en particulier, de la Banque Cantonale de Genève (BCGE), ni une offre ou une sollicitation à l'achat ou à la vente d'un titre ou d'un produit d'investissement. BCGE est une banque autorisée en Suisse et en France (pour sa filiale BCGEF) et cette publication n'est pas destinée à une juridiction dans laquelle BCGE n'est pas autorisée à opérer.

LE COUP GAGNANT POUR VOTRE ÉPARGNE

Ouvrez un compte d'épargne en ligne et bénéficiez jusqu'à

2% d'intérêts
supplémentaires!



www.avantageservice.ch


AVANTAGESERVICE.CH

Ci-dessus, la campagne de soutien au programme de fidélité de la banque, qui est disponible en ligne et pour tout résident en Suisse. (Pour prendre connaissance des dispositions légales, veuillez vous référer aux Conditions d'utilisation et aux Conditions générales qui se trouvent sur le site avantageservice.ch/fr)

Les banques : forces motrices, gardiennes et guides de l'économie suisse

Le secteur bancaire suisse est l'un des plus sophistiqués et résilients au monde. Lors de la crise d'ampleur systémique de 2008, le premier *stress test* de l'histoire financière de ce siècle, les banques suisses ont très bien résisté. C'est une nouvelle fois le cas en 2020.

La vitalité du secteur bancaire contribue substantiellement à l'emploi et à la croissance, comme aux impôts directs et à la défense économique du pays. **Cette constellation de près de 250 établissements aux vocations et aux rayonnements très divers, draine vers la Suisse des dépôts et des flux d'affaires considérables rapportés à la taille d'une petite nation.** Ce succès planétaire, en dépit de quelques anicroches, a aussi généré une offre de crédit exceptionnellement abondante et jamais interrompue pour les agents économiques suisses. C'est même l'un des facteurs explicatifs, peu reconnus, de la compétitivité industrielle helvétique. Les banques offrent également à l'économie domestique des conditions de dépôt sécurisé avec les meilleurs *ratings*. La fiabilité opérationnelle de la gestion des trésoreries et des paiements est aussi un avantage compétitif important pour les entreprises de toute taille.

Comment ce bilan, en l'état très positif, du rapport entre banques et économie intérieure peut-il être préservé à l'avenir ? Quelles peuvent être les contributions des banques à l'économie suisse de demain ?

Nous en retiendrons trois dans cette brève contribution :

- Préserver l'écosystème de financement des PME.
- Contribuer à la sécurité du patrimoine financier des particuliers face à la criminalité.
- Guider avec objectivité et inventivité les personnes privées dans la prévoyance et l'épargne.

Forces motrices

Les PME représentent 99% des entreprises et 68% de l'emploi total en Suisse. 30% des PME ont besoin de crédit, un financement total de CHF 292 milliards (2019). Seuls 6% n'ont pas reçu de crédit bancaire. Le financement est donc efficace et son prix est abordable en comparaison internationale. Nous ne devons pas oublier que cet écosystème a été construit patiemment par l'initiative privée, bien sûr, mais aussi par des politiques publiques. On citera les 24 banques cantonales, les deux centrales de lettre de gage et le cautionnement fédéral. L'histoire économique nous enseigne que c'est bien un système de financement qui doit être institué, une mécanique assez complexe, et un certain nombre de conditions nécessaires qui doivent être réunies. Parmi les conditions *sine qua non* : la présence d'une concurrence vive entre banques sur ce marché. Il faudra protéger et faire évoluer cet écosystème. Les régulateurs devront veiller à ne pas le perturber par trop de bureaucratie. **De leur côté, dans leur rôle social de forces motrices, les banques devront faciliter plus encore la vie des entrepreneurs, artisans et professions libérales.** Notamment en élargissant leurs gammes de services et en accélérant les traitements par la digitalisation.



« Dans leur rôle social de forces motrices, les banques devront faciliter plus encore la vie des entrepreneurs, artisans et professions libérales. »

Blaise Goetschin

Gardiennes

Les particuliers sont l'objet de visées criminelles de plus en plus fréquentes et perfectionnées (plus de 2'500 cas de *phishing* sont remontés auprès de MELANI¹ pour le seul premier semestre de 2019 !). Des agressions physiques et informatiques qui profitent de certaines vulnérabilités, comme l'âge ou la mauvaise connaissance des règles de protection. Des spoliations nombreuses ont lieu dans le cercle familial ou proche. **Dans leur rôle social de gardiennes, les banques contribuent de plus en plus à appuyer leurs clients dans la prévention, la défense active et le « post agression ».** Elles offrent des check-up de sûreté et protègent directement les valeurs confiées, qui souvent sont le fruit d'une vie de travail. Ce partenariat de sécurité présente un grand potentiel, malheureusement proportionnel à une criminalité innovante et sans vergogne.

Guides

Le grand public est de plus en plus désemparé face à la complexité de la finance et à la multitude de choix qu'elle propose. Des phénomènes économiques peu orthodoxes, comme les taux négatifs, perturbent la compréhension basée sur le bon sens des clients sans formation académique financière. La multiplication des produits et leurs documentations réglementaires de plus en plus épaisses nécessitent des guides objectifs et compétents. Il y a aujourd'hui plus de produits d'investissement que d'actions cotées en bourse... **Dans leur rôle social de guides, les banques peuvent prendre le temps de l'écoute, suggérer des plans d'épargne et de prévoyance et tracer un cheminement financier de vie individualisé et optimisé.**

Forces motrices financières, gardiennes des patrimoines et guides éclairantes. Trois axes de développement permettant aux banques de répondre à la double exigence de fournir des utilités sociales et de constituer des gisements de profitabilité. ■

Blaise Goetschin
CEO

¹ MELANI – melani.admin.ch – Centrale d'enregistrement et d'analyse pour la sûreté de l'information, chargée par le Conseil fédéral de la protection des infrastructures d'importance vitale pour notre pays.

Au sommaire

Perspectives

- 3 Perspectives économiques 2020-21 : revitaliser

Conjoncture

- 4 Cockpit de l'économie genevoise

Pour aller plus loin

- 5 Les publications financières de la BCGE

Investissement

- 6 La BCGE prévoit un passage en douceur du LIBOR au SARON

Finance durable

- 7 La BCGE élargit sa gamme de mandats dans le domaine de l'investissement responsable

Politique de Responsabilité Éthique et Environnementale

- 8 • FinanceMission
Un engagement social des banques cantonales
- 8 • La BCGE certifiée Fair-On-Pay

Financement

- 8 **Crédit projet**
Rénovation durable



- 9 Le *leasing* de biens d'équipement professionnels ; complément idéal au financement traditionnel
- 10 Prêt hypothécaire France
Bénéficiez de l'expertise d'une banque suisse

Réseau BCGE

- 11 • La Banque Cantonale de Genève (France) SA prête à écrire une nouvelle page de son histoire
- Un membre du conseil de surveillance de BCGE France SA élevé au titre d'Officier de la Légion d'honneur

Prévoyance

- 12 La transmission du patrimoine et la prévoyance
- 13 **Check up**, le conseil financier personnalisé

Banque digitale

- 14 Une gamme complète de services en ligne pour les clients de la BCGE
- 15 ForXchange, une plateforme digitalisée pour les opérations de change

Eclairage

- 16 La Salle des marchés, un pôle d'expertise au cœur de la banque

Gouvernance

- 18 26^e Assemblée générale de la BCGE
- 20 Le MicroMBA de la BCGE, révélateur de talents et gage de pérennité

Partenariat

- 21 La BCGE parmi les membres fondateurs de GENILEM

Genève, une entreprise en action

- 22 MagicTomato, une *success-story* fondée sur des valeurs éthiques et durables



Genève, une commune en action

- 24 **Bernex : un espace culturel flambant neuf au cœur du vieux Lully**

Genève, culture et société

- 26 Quand la culture se réinvente dans un temps hors du temps

Le coin lecture

- 28 • Comment financer sa retraite ?
- Les voyages d'Alix : l'Helvétie
- Gouvernance d'entreprise 4.0
Le conseil d'administration prospectif

- 29 **Près de chez vous, proche de vous !**

Impressum

Editeur : Banque Cantonale de Genève
Département Communication
dialogue@bcge.ch – Tél. 022 809 20 04

Rédaction en chef : Lydia Albrecht, Nathalie Vernaz

Coordination, secrétariat de rédaction : Nathalie Vernaz

Relecture : Pierre Joguin

Traduction en anglais : Danielle Van Uchelen

Tirage : 40'400 exemplaires

Création, réalisation graphique : Alternative.ch

Impression : ATAR Roto Presse SA

Copyright : toute reproduction totale ou partielle des textes est soumise à l'autorisation de l'éditeur.

Photographies® et illustrations : 2b architecte, Laurent Brossy, Fred Merz, Magic Pencil, Fabrice Riera, Lykke Stjernsward, Véronique Védrenne, Loris Von Siebenthal, Philip Van Woerden

Les informations contenues dans ce document s'appuient sur des éléments dignes de foi. Elles ne sauraient toutefois engager la Banque Cantonale de Genève.

Les opinions exprimées dans ce magazine ne reflètent pas expressément l'avis de l'éditeur.

Perspectives économiques 2020-21 Revitaliser

Rares sont ces moments où le mot « crise » prend tous ses sens : brusque accès, manifestation violente, rupture d'équilibre ou grave pénurie. Et vous excuserez la répétition permanente de choc, heurt, dont les synonymes finissent par manquer. Bref, ce premier semestre de l'année 2020 laissera des traces à tous les niveaux de la science de l'humain et a fortiori du comportement économique.



Valérie Lemaigre
Economiste en chef, BCGE

L'effondrement des statistiques économiques est à l'image de celles des marchés financiers quelques semaines plus tôt. Au-delà des chiffres, ce sont des millions d'emplois perdus, temporairement du moins. Et si les emplois et les entreprises touchés ne retrouvent pas de perspectives de normalisation de l'activité, postes de travail et investissements seront durablement perdus. L'ajustement malheureux des facteurs de production (travail et capital) fait partie des crises et récessions.

Pourtant cette fois, si le choc atteint tous les acteurs économiques dans leur quotidien, du ménage à l'entreprise, en passant par les collectivités, de l'enfant à l'adulte et au senior, il est très disparate dans sa contagion.

L'approche par secteurs d'activité permet d'appréhender ces disparités. Les services, en particulier à la personne, sont en première ligne, alors que la manufacture est moins touchée. Redéfinir des perspectives passe dès lors par l'analyse de la rupture et du rebond sectoriel tout en considérant les mesures budgétaires et monétaires massives introduites. Banques centrales, gouvernements et entités supranationales ont concentré leurs interventions pour assurer suffisamment de liquidité et permettre à tous les acteurs économiques, particuliers, PME et grandes entreprises ou encore services publics, de traverser cette période de *stress test* de nos systèmes médicaux (voir *Stratégie d'investissement du groupe BCGE 2^e trimestre 2020*).

L'incertitude persiste à court terme sur l'efficacité des mesures mises en place et les conséquences durables, notamment sur le comportement des acteurs économiques et financiers. Sans être exhaustif sur la prospective de « l'après », l'endettement, qu'il soit des entreprises ou des gouvernements (en augmentation moyenne de 10% du PIB), fera partie de la lourde facture de la sortie de crise ; face à ce miroir financier, une explosion de l'épargne de précaution des particuliers.

Rétablir un certain équilibre nécessiterait dès lors que les ménages compensent leur privation et effacent leur précaution ; difficile à imaginer d'autant que le comportement économique de consommation pourrait être altéré à terme et que la précarité, notamment des jeunes mis au chômage, ne permettra pas de rétablir leur équilibre financier. A défaut, le maintien d'un service modéré de la dette et le retour de croissance de l'activité permettront de la rendre soutenable et justifie les coussins mis en place par les autorités.



Pour en savoir plus
Consultez la Stratégie
d'investissement
du groupe BCGE

Au sommaire de l'édition du 2^e trimestre 2020

Anesthésie ! : Editorial
«Always expect the unexpected» : le mot de l'économiste
Evolution & scénario : synthèse macro
Synthèse des marchés
Prévisions économiques et financières
Suisse : Evolution macroéconomique /
Taux d'intérêt et devise / Marché des actions
Obligations à court et moyen terme
Devises
Marchés des actions
Private Equity
Marché du Private Equity

Disponible sur
bcge.ch : « A propos de la BCGE / Publications »

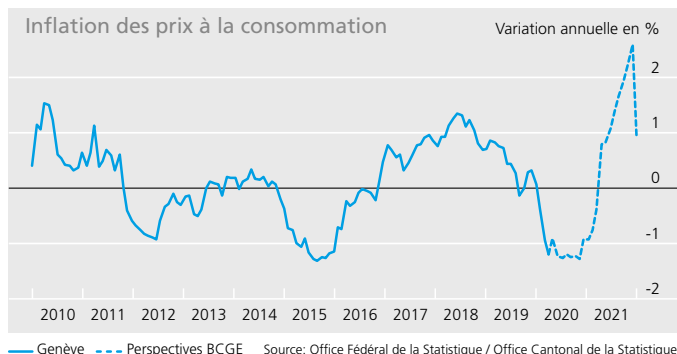
L'hyperinflation ne sera ni une résultante, ni une solution à la dette. Tout au plus quelques pressions salariales pourraient surgir suite à des changements opérationnels adoptés, probablement compensés par des gains de productivité issus de l'optimisation de l'emploi réengagé. L'inflation des matières premières tardera à se manifester tant elle aurait besoin des projets de dépenses et d'une normalisation du transport des marchandises et des personnes. La volatilité des prix du pétrole s'associera donc aux chiffres d'inflation des prochains mois, mais sans affecter les forces sous-jacentes des prix domestiques.

Le choc de la pandémie a touché indistinctement toutes les régions et activités, ainsi que tous les secteurs et acteurs économiques. La rupture est brutale et temporaire à la fois, nul doute qu'elle laissera des traces qui renforceront les besoins d'adresser les thématiques structurelles criantes (démographie, inégalités sociales et générationnelles, productivité et rendements affaiblis, environnement et infrastructure publique) et les risques économiques d'endettement. La crise, aussi inattendue qu'elle puisse être, va également permettre de rétablir de nouveaux équilibres économiques et financiers à appréhender et des opportunités à capturer. ■

Cockpit de l'économie genevoise

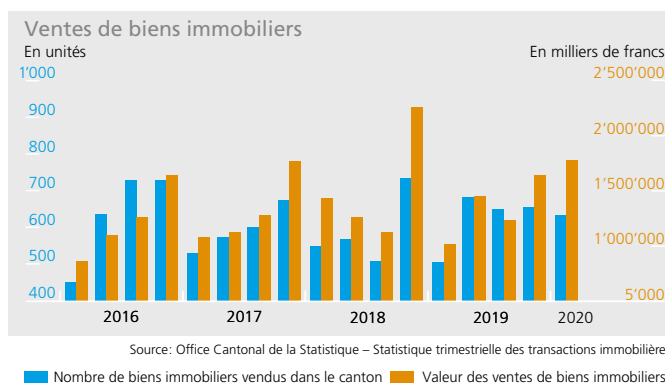
Recul de l'indice des prix à la consommation

L'inflation des prix à la consommation de mai 2020 s'est stabilisée, après le repli significatif d'avril. La tendance à la baisse des prix était déjà perceptible, les variations sur un an évoluant de manière négative depuis octobre 2019 à deux exceptions près (décembre : 0% et janvier : 0.1%). Mais en avril, ce fut la chute, l'indice genevois des prix à la consommation perdant 1.2% en un an et 0.4% en un mois. Sans surprise, l'ampleur de la baisse est liée à la pandémie. En effet, l'arrêt brutal de l'économie a précipité les cours du baril dans les abysses (-70.9% sur le marché européen entre le 27 février et le 27 avril 2020), se concrétisant dans le canton par un recul marqué des produits pétroliers -6.1% en un mois, -16.6% en un an), du mazout (respectivement -9.1% et -29.7%) et du carburant (-5.3% et -12.4%). Les déplacements à l'étranger ayant été fortement déconseillés, voire bannis, les tarifs des transports aériens ont également dégringolé (pour des vols entre avril et août 2020; -11.4% en un mois; -25.0% en un an).



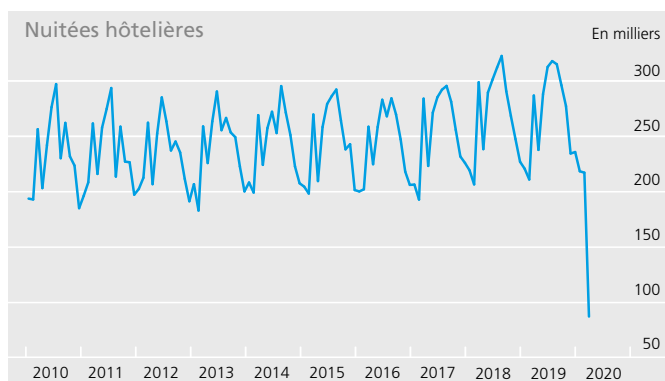
Immobilier: un très bon premier trimestre

Les transactions immobilières ne semblent pas avoir été impactées par la crise du coronavirus lors du premier trimestre 2020 : au nombre de 636, elles étaient en hausse de 25% par rapport aux trois premiers mois de 2019. La progression est toutefois encore plus impressionnante en valeur, puisqu'elles ont représenté un montant de CHF 1.791 milliard, soit un bond de 67%. Il s'agit du meilleur premier trimestre depuis plus de 10 ans : même en 2018, excellent millésime (2'703 transactions immobilières pour un montant global de CHF 6.331 milliards), le premier trimestre n'était pas aussi actif. Malgré ce bon début d'année, la situation des affaires a commencé à se dégrader dans le courtage et la promotion au premier trimestre. Dès lors, l'ensemble des professionnels de l'immobilier ont dit s'attendre à une détérioration de la marche de leurs affaires pour les douze mois à venir.



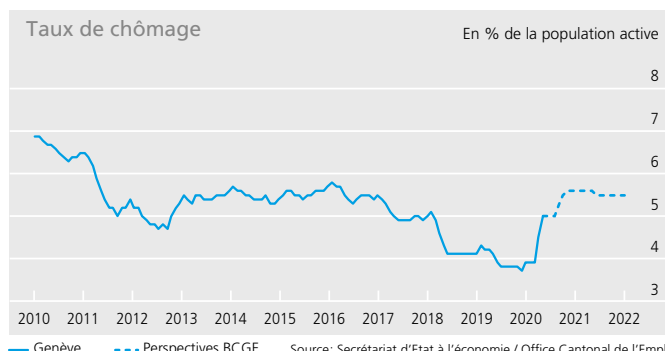
Hôtellerie: du jamais vu depuis 60 ans

En mars 2020, seules 87'500 nuitées ont été enregistrées à Genève. Moins traditionnellement fort (+230'000 nuitées depuis 2006, avec une pointe à 300'000 en mars 2018), il s'est effondré (-69%) sous l'effet de la pandémie du COVID-19 et a affiché une valeur jamais vécue depuis janvier 1961, première date du tableau mensuel publié sur le site de l'Office Cantonal de la Statistique. La chute a été brutale et est intervenue après un début d'année en hausse (+0.6% en janvier et +5.7%). Ainsi, pour l'ensemble du premier trimestre 2020, les hôtels genevois ont accusé un recul de 25.7%, à 525'900 nuitées. Tant les hôtes de Suisse que ceux provenant de l'étranger affichent des replis, respectivement de 47.6% et 73.7%. La situation genevoise n'est, on s'en doute, pas unique. Le canton de Zurich, dont le profil du secteur touristique est comparable à celui de notre canton, affiche des nuitées en baisse de 65% en mars, tandis qu'au niveau national, ces dernières chutent de 62.3%.



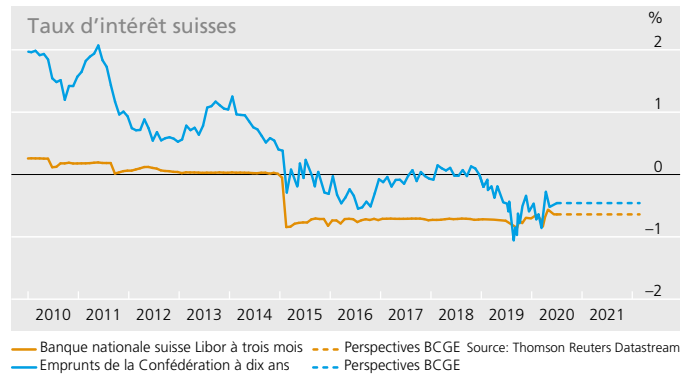
Le chômage continue à augmenter

En avril 2020, la barre des 5% de chômage était atteinte. Si un tel taux a souvent été enregistré à Genève (la dernière fois étant en janvier 2018, avec 5.1%) et si la hausse était amorcée depuis quelques mois, ce qui frappe c'est sa forte et subite progression, bien entendu liée à la crise du Coronavirus. Alors qu'il affichait encore 3.9% en février, la progression qu'il a connue en avril était de 11.6% en un mois et de 22.3% en un an. C'était ainsi que quelque 12'400 personnes étaient inscrites au chômage et près de 17'000 étaient considérées comme demandeuses d'emploi. A ces chiffres s'ajoutent celles au chômage partiel. Ce dernier a explosé pour atteindre des sommets jamais égalés, les réductions d'horaires de travail (RHT) ayant été accordées à 14'368 entreprises regroupant 127'489 travailleuses et travailleurs.



Taux d'intérêt: accalmie apparente

Après 2 mois de distorsions et de tensions extrêmes, un certain calme est revenu sur les marchés obligataires et monétaires, à la satisfaction des banques centrales œuvrant par leurs injections et interventions pour limiter les tensions sur les taux d'intérêt. La levée du volant anticyclique et les garanties de crédits octroyées par la Confédération ont certes soutenu le crédit des entreprises, mais le prêt hypothécaire n'est pas en reste, progressant en mars 2020 au même rythme que précédemment. Les taux d'intérêt, sans grandes oscillations attendues pour les prochains mois, offriront un avantage que l'emploi et la confiance des particuliers devront renforcer pour maintenir la dynamique immobilière intacte.



Situation conjoncturelle de l'année en cours et prévisions

Scénario 2020-2021

Macroéconomie	PIB		Inflation		Taux de chômage	
	2020	2021	2020	2021	2020	2021
Suisse	-3.9%	4.2%	-1.0%	0.8%	3.9%	4.0%
Genève	-6.2%	3.4%	-1.0%	0.8%	5.6%	5.5%
Zone euro	-7.5%	3.2%	0.5%	0.4%	9.0%	8.0%
Etats-Unis	-6.3%	4.3%	1.0%	2.0%	10.0%	7.5%

Taux directeurs	17.06.2020	3 mois	12 mois	18 mois
Suisse	-0.8%	-0.8%	-0.8%	-0.8%
Zone euro	0.0%	0.0%	0.0%	0.0%
Etats-Unis	0.3%	0.5%	0.3%	0.3%

Taux à 10 ans	17.06.2020	3 mois	12 mois	18 mois
Suisse	-0.5%	-0.5%	-0.5%	-0.4%
Zone euro	-0.4%	-0.5%	-0.3%	-0.2%
Etats-Unis	0.7%	0.8%	1.6%	1.7%

Devises et pétrole	17.06.2020	3 mois	12 mois	18 mois
EUR/CHF	1.07	1.07	1.06	1.04
USD/CHF	0.95	0.93	0.91	0.87
EUR/USD	1.12	1.15	1.17	1.20
Pétrole-brent (USD/baril)	41	35	55	55-60

Source: Thomson Reuters; BCGE

Pour aller plus loin

Les publications financières de la BCGE

Qu'advient-il de l'économie suisse et genevoise? Quelles sont les tendances économiques et financières à l'œuvre dans le monde et qui ont des conséquences concrètes sur l'investissement?

Autant d'éléments décortiqués par l'Investment office dans les publications financières de la BCGE.

Publiée chaque trimestre, la **Stratégie d'investissement du Groupe BCGE** analyse les scénarios macroéconomiques par zone géographique et leurs implications pour les différentes classes d'actifs. Chaque mois, la **Lettre des taux d'intérêt** et le **Panorama conjoncturel** apportent un éclairage réactif sur les derniers événements qui ont un réel impact pour les investisseurs. Bonne lecture!

Panorama conjoncturel



Lettre des taux d'intérêt



Stratégie d'investissement du Groupe BCGE



Ces documents sont disponibles en format digital sur bcge.ch: « A propos de la BCGE / Publications / Publications financières »

La BCGE prévoit un passage en douceur du LIBOR au SARON

A la suite de l'annonce du 27 juillet 2017 de l'Autorité de surveillance des marchés financiers britanniques (*Financial Conduct Authority*), la détermination du taux d'intérêt de référence LIBOR sera abandonnée fin 2021. Cet évènement ne sera pas sans incidence, tant pour les marchés financiers, les établissements bancaires helvétiques que pour leurs clients, notamment détenteurs de prêts hypothécaires. La BCGE travaille à cette transition très en amont, les implications étant nombreuses.



Virginie Fauveau
Membre de la Direction générale, BCGE
Responsable du projet SARON

Un LIBOR manipulé

Le LIBOR est voué à disparaître en raison du scandale suscité en 2011 par des ententes interbancaires irrégulières sur la fixation du taux, pratiquées de 2005 à 2009 par de grands établissements. Le LIBOR en tant que taux de référence n'était plus crédible. Cette situation a donc contraint la place financière suisse à réformer le système basé sur le LIBOR CHF et à introduire un nouveau taux de référence. Un groupe de travail national¹, constitué des acteurs du marché financier, dont la BCGE, a permis d'arriver à un consensus en faveur du taux de référence SARON.

Caractéristiques de ce nouveau taux

Le SARON, créé par la Banque Nationale Suisse, existe depuis 2009. Il s'agit d'un taux de référence basé sur le prix des transactions réelles du marché monétaire gagé en CHF (marché Repo). L'une des caractéristiques qui le distingue du LIBOR est sa fixation au jour le jour, il est donc applicable d'un jour ouvrable au suivant, d'où l'acronyme SARON pour *Swiss Average Rate Overnight* (taux journalier). Ce taux, administré par la SIX, est consultable quotidiennement, transparent et correspond donc aux exigences internationales.

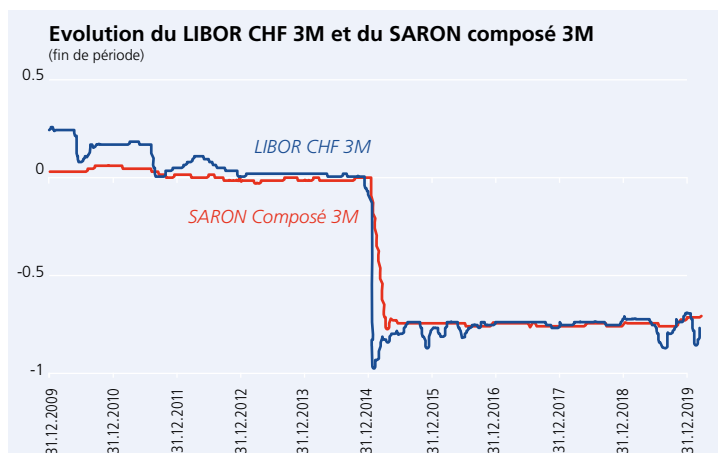
Vision internationale

La fin du LIBOR aura également des conséquences pour des pays comme les Etats-Unis, le Japon ou la Grande-Bretagne, qui devront s'orienter comme la Suisse vers leurs propres taux de référence alternatifs de type SARON, fixés quotidiennement et basés sur les transactions réelles. Logique, si l'on considère que nous allons clairement vers une plus grande transparence dans tous les secteurs de la finance.

L'EURIBOR, représentatif des financements non gagés en Euro octroyés par les grandes banques européennes, ne devrait pas disparaître. L'organisme européen de contrôle des marchés financiers l'a approuvé et donc les pays de l'UE ne devraient pas changer de régime pour les produits indexés sur l'EURIBOR.

Un changement de paradigme

Le cours du SARON étant fixé quotidiennement pour une durée au jour le jour – contrairement au LIBOR arrêté pour une période déterminée – le taux applicable pour une durée de 3 mois sera fondé sur le SARON composé à 3 mois, calculé sur la base des *fixings* SARON des jours bancaires ouvrés de la période correspondante. Ce *fixing* journalier impose que le taux d'intérêt que le client va payer sur son hypothèque, notamment, soit calculé par une approche de composition des intérêts au jour le jour, à la fin de la période dite d'observation.



Sources: SARON composé 3M (datasource SIX), LIBOR CHF 3M (data source Bloomberg)

Si un client fait sa demande de prêt en juin et qu'il souhaite un taux révisable un mois, par exemple, la banque utilisera un taux variable 1 mois calculé sur la base des *fixings* des taux journaliers de juin (période d'observation), c'est-à-dire calculé à l'échéance de la période d'intérêt (qui correspond généralement à la date de facturation des intérêts dus).

L'option la moins risquée

Cette méthode de détermination du taux d'intérêt, en train de s'imposer parmi les établissements bancaires, est celle retenue par la BCGE. Elle présente l'avantage de réduire les risques induits par une forte volatilité des taux d'intérêt, notamment lorsque les effets de « moyenne » résultant de la composition des intérêts s'appliquent sur une période d'observation longue, comme par exemple 3 mois.

D'ici la fin de l'année 2020, la banque informera ses clients régulièrement, au travers de ses canaux de communication habituels, sur cette transition vers le SARON. Elle engagera un dialogue avec eux afin de les aider à choisir la solution la plus adaptée à leur situation.

Il est à noter que l'application du SARON pour le client BCGE détenteur d'un produit libellé en LIBOR sera neutre. Le législateur y veillera. **La Banque Cantonale de Genève maintient ses exigences de qualité et de transparence afin de fournir le meilleur service à sa clientèle. ■**

¹ Le Groupe de travail national sur les taux d'intérêt de référence (National Working Group on Swiss Franc Reference Rates, NWG) est le comité chargé de promouvoir le passage au SARON et de discuter les derniers développements internationaux. La présidence du NWG est exercée conjointement par un représentant du secteur privé et par un représentant de la Banque Nationale Suisse. La participation à ce groupe de travail est ouverte aux acteurs du marché financier et aux autres parties prenantes importantes. Les recommandations publiées par le NWG sont le fruit d'un consensus et ne sont pas juridiquement contraignantes. Le NWG sera dissous lorsque cette période de transition sera globalement achevée. En savoir plus sur : snb.ch/informations pour Marchés financiers.

La BCGE élargit sa gamme de mandats dans le domaine de l'investissement responsable

Intéressée depuis de nombreuses années par les thématiques du développement durable et de l'investissement responsable, la BCGE étoffe sa gamme de mandats Best of¹ en créant le Best of ESG. La banque offre ainsi à ses clients le choix de souscrire à des prestations intégrant les questions ESG, acronyme pour Environnement, Social et Gouvernance².

Plus de 20 années d'engagement et d'innovation



Laurent Brossy
Sustainable Finance Leader, BCGE

Best of³, une expertise de près de 20 ans

Fort d'une expertise de près de 20 ans, le mandat de gestion discrétionnaire Best of constitue le cœur de l'offre de la gestion de fortune de la BCGE pour ses clients privés. Avec un investissement démarrant dès CHF 50'000, la marque fédère une communauté de plus de 4'500 investisseurs. Elle est basée sur une philosophie d'investissement transparente et sélective destinée à capter les performances et la productivité de l'économie réelle.

Le mandat Best of s'appuie sur une sélection rigoureuse – en architecture ouverte – des meilleures actions au niveau international. Il est disponible dans 4 déclinaisons, qui répondent au profil de risque de chaque typologie d'investisseur : défensif, équilibré, dynamique ou *world equity*.

Chacun de ces profils est maintenant déclinable en version ESG ; une approche qui intègre les impératifs environnementaux, sociétaux et de gouvernance dans les choix d'investissement, en ligne avec les thèses de la finance durable.

Best of ESG, une évolution naturelle

La BCGE offre, depuis plus de deux décennies, des solutions d'investissement qui incluent des critères de durabilité (ESG), en privilégiant les approches visant à l'amélioration de la performance, tout en diminuant les risques spécifiques. Cette offre vient compléter la gamme de produits classiques de la banque. C'est une option à la libre disposition de nos clients, en fonction de leurs convictions et préférences.



Pierre Villanti
Responsable Produits et services clientèle privée, BCGE

Le nouveau mandat Best of ESG, qui permet d'investir dans des actifs reconnus comme responsables et/ou durables, est construit sur les mêmes fondements que ses aînés. Il s'adresse en particulier aux clients convaincus par la philosophie d'investissement de la BCGE et les principes du mandat Best of, tout en souhaitant appliquer un filtre de durabilité à la gestion de leur patrimoine. Il s'agit là d'une mise en pratique concrète du concept Performance Responsable au Best of.

Signature des Principes pour l'Investissement Responsable des Nations Unies

Ayant signé les Principes pour l'Investissement Responsable des Nations Unies (UNPRI), BCGE Asset Management s'est engagée en faveur de l'intégration progressive des questions ESG dans les processus et décisions d'investissement. En parallèle, la banque applique une politique prudente en cherchant à éviter les exagérations ou les illusions parfois apparues sous le concept de *greenwashing*.

Vous souhaitez en savoir plus ?

Opter pour un mandat nécessite de bien se préparer et de définir en détail ses objectifs financiers, son horizon de placement et sa politique de risque. Un entretien structuré avec un conseiller expert est, en ce sens, nécessaire. ■



LA BCGE S'ENGAGE

Une offre de prestations « Performance Responsable »

Attentive aux nombreux enjeux qui se posent à notre société, ainsi qu'à l'évolution des attentes de ses

clients, la BCGE propose une gamme de prestations bancaires qui contribue au développement d'une économie durable.

L'ensemble de ces prestations est regroupé sous le label « Performance Responsable ».

- bcge.ch/fr/performance-responsable
- bcge.ch/fr/best-of



Pour visionner le film « Philosophie d'investissement », rendez-vous sur YouTube BCGE – Playlist BCGE | Notre stratégie d'investissement

Pour contacter votre banque

Hotline BCGE : +41 (0)58 211 21 00

¹ Le présent article ne constitue pas une offre, une sollicitation ou une recommandation d'achat ou de vente du titre financier mentionné. Il ne s'adresse pas aux personnes relevant de la juridiction d'un Etat dont la législation ou les réglementations en vigueur interdisent l'accès à de telles informations.

² Les critères ESG (Environnement, Social et Gouvernance) constituent les trois piliers de l'analyse durable de l'entreprise. Lorsqu'ils sont intégrés dans les décisions d'investissement, on parle alors d'investissement responsable, de gestion ESG ou encore de finance durable.

³ Voir notre précédent article dans Dialogue hiver-2019/20 en page 7 (bcge.ch/fr/propos-publications).

FinanceMission Un engagement social des banques cantonales

Fondée conjointement par les 24 banques cantonales et les fédérations d'enseignants de Suisse alémanique et romande, l'Association FinanceMission a pour objectif de promouvoir la compétence financière auprès des jeunes.

La BCGE soutient ce projet qui constitue un élément important de prévention contre l'endettement. ■



financemission.ch

La BCGE certifiée Fair-On-Pay

La BCGE a reçu, en 2019, la certification en équité salariale « Fair-On-Pay » délivrée par la SGS, démontrant ainsi qu'elle respecte le principe de l'égalité salariale entre les hommes et les femmes qui composent ses équipes.

« Le modèle stratégique offensif et focalisé de la BCGE implique la mobilisation de compétences pointues dans des domaines techniques très divers, la capacité de traiter dans de multiples langues et cultures, ainsi que la maîtrise parfaite des réglementations applicables dans les pays concernés.

Coaliser les meilleurs talents au sein de task force de projets permet à une entreprise de taille moyenne de 833 collaboratrices et collaborateurs d'opérer sur 29 sites en Suisse et à l'étranger, de proposer quelque 95 prestations et d'exploiter 192 applications bancaires.

Le talent prime sur toute autre considération dans les choix de promotion, mais la banque attache une importance particulière à l'égalité des chances et à l'absence de toute discrimination. » Blaise Goetschin, CEO, Rapport annuel BCGE 2019. ■

En savoir plus sur Fair-On-Pay

L'analyse Fair-On-Pay permet de vérifier si les exigences actuelles du Gouvernement fédéral en matière de différences salariales sont respectées.

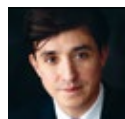
comp-on.ch/fr/fair-on-pay



Financement

Crédit projet Rénovation durable

Attentive à l'évolution de la société et à la demande de ses clients, la BCGE a développé depuis plusieurs années une gamme de prestations s'inspirant des principes du « développement durable »*. Respectueuses des exigences éthiques et environnementales, elles sont également utiles, compétitives et performantes.



Simon Mathevet
Product manager, BCGE

Depuis le 1^{er} janvier 2020, la Banque Cantonale de Genève a étendu sa gamme de financements d'appoint et a mis le Crédit projet Rénovation durable à disposition des propriétaires genevois¹.

Cette nouvelle prestation permet aux détenteurs d'un logement situé dans le canton de Genève de financer des travaux de rénovation durable ou des installations ayant une haute performance énergétique, à un taux particulièrement avantageux.

Via cette option verte, la BCGE encourage ainsi les propriétaires à amorcer ou à poursuivre la transition énergétique de leur(s) habitation(s) et à contribuer à la diminution d'émissions de CO₂. ■

Avantages

- Taux préférentiel de 3.90%
- Financement de CHF 2'500 à CHF 70'000
- Versement d'un cash-bonus à l'échéance du crédit²

Plus d'information sur

bcge.ch/fr/credit-renovation-durable

Pour consulter la brochure Performance Responsable

bcge.ch/fr/performance-responsable

¹ Remise de la décision de subvention obtenue auprès de l'OCEN (GEnergie 2050) en lien avec la rénovation.

² Cash-bonus: à la fin du contrat, le client peut demander, dans les 3 mois après paiement de la dernière mensualité, un cash-bonus de 1% du montant du capital. Plus d'information auprès de votre conseiller.

* Performance Responsable
Un choix de prestations visant les plus hauts critères éthiques et environnementaux.

Le *leasing* de biens d'équipement professionnels ; complément idéal au financement traditionnel

Particulièrement adapté aux entreprises qui cherchent à optimiser leurs activités en investissant dans des équipements récents et compétitifs, le *leasing* est une alternative complémentaire au crédit qui permet de préserver les liquidités.

Financer un équipement évolué et mis à jour

Complétant la gamme de financements traditionnels que la BCGE propose aux entreprises, le *leasing* est une option intéressante pour les sociétés, les indépendants et les professions libérales. Ce contrat de location à durée déterminée, avec option d'achat à l'échéance, permet de financer, sous la forme d'une redevance mensuelle, la plupart des équipements nécessaires à la bonne marche d'une entreprise, tels que machines de production, véhicules utilitaires, élévateurs, grues, appareils médicaux, équipements informatiques ou de télécommunication.

Comment fonctionne le *leasing* ?

La particularité essentielle de ce type de contrat réside dans le fait que la banque achète l'objet et, ainsi, en acquiert la pleine propriété. Ensuite, elle cède l'usage exclusif de l'objet au preneur de *leasing* qui s'acquitte de redevances.



Similaire à un loyer, le *leasing* prévoit un paiement mensuel, fixé en fonction du prix du bien à financer, de sa valeur résiduelle et de la durée du contrat. Accessible dès CHF 15'000, sur des périodes de 24 à 84 mois, il s'adresse à tout type d'entreprise active dans différents secteurs comme l'industrie, le bâtiment, la restauration ou la santé, désireuse de renouveler régulièrement ses équipements. Un moyen de réagir rapidement aux opportunités du marché grâce à un matériel constamment à la pointe de la technologie.

Augmenter la flexibilité financière de l'entreprise

Le *leasing* de biens d'équipement présente de nombreux avantages. D'une part, il permet de préserver les liquidités des entreprises grâce à un apport initial minimum et au fait de ne pas avoir à s'acquitter du montant de la TVA lors de la prise en main des équipements. D'autre part, il permet d'améliorer la flexibilité financière avec la possibilité d'augmenter son apport initial ou de comptabiliser,

hors bilan, les engagements de *leasing*. Dans la mesure où les mensualités sont calculées à l'avance et restent fixes pendant toute la durée du contrat, cette solution permet d'anticiper les charges liées à l'investissement sur la durée. Les entreprises qui ont fréquemment recours à ce type de financement peuvent opter pour des enveloppes préaccordées par la banque, offrant aux dirigeants l'opportunité d'accélérer leurs décisions d'investissement. De quoi préserver la trésorerie des entreprises et assurer plus sereinement leur avenir. ■

Informations

- +41 (0)58 211 21 00
(du lundi au vendredi de 7h30 à 19h30 et samedi de 9h00 à 16h00)
- leasing@bcge.ch
- bcge.ch/fr/leasing-bien-equipement-entreprises

Prêt hypothécaire France

Bénéficiez de l'expertise d'une banque suisse

Vous êtes résident suisse et souhaitez acquérir un bien immobilier en France ? Le paysage économique, social et fiscal évoluant constamment, il est indiqué de se faire accompagner par un partenaire expérimenté pouvant vous apporter un haut niveau d'expertise dans le domaine du financement immobilier.

La Banque Cantonale de Genève, leader sur le marché hypothécaire genevois, propose aussi des financements hypothécaires pour l'acquisition de biens immobiliers sur le territoire français.

- Financement en CHF ou EUR
- Taux fixe et taux variable
- Acquisition, refinancement et mise à disposition de liquidités
- Biens achevés uniquement
- Montant minimum du prêt : CHF 100'000

Pour étudier un projet et trouver la solution de financement la mieux adaptée, nos conseillers s'appuient non seulement sur leur expertise du métier et leur connaissance du marché, mais également sur leur réseau transfrontalier, notamment en matière de législation et de fiscalité. Ils aideront également à décider si l'emprunt sera contracté en CHF ou en EUR, à taux fixe ou à taux variable, par exemple. Ils sont à disposition pour répondre aux questions et préoccupations.

Un engagement de suivi pour la satisfaction et la pérennité de la relation avec nos clients.

Tout au long du processus de réalisation du financement, les experts BCGE guident et informent de l'avancement des dossiers en cours. Ils orientent l'investisseur, le cas échéant, vers les différents acteurs externes (expert, notaire...), dans le strict respect de la réglementation française.

Processus de suivi rapide

- Demande de financement
- Echange formel entre le demandeur, son conseiller et l'expert BCGE
- Envoi des documents et analyse de faisabilité
- Expertise du bien immobilier en France aux frais de la BCGE
- Architecture ouverte sur la structuration de la dette
- Signature des contrats auprès de la BCGE
- Décaissement des fonds

Avec une approche de conseil patrimonial global, son centre de décision à Genève et une équipe de spécialistes dédiés, la BCGE accompagne ses clients pas à pas pour concrétiser leur rêve. Le prêt hypothécaire : une décision réfléchie !

Avantages

Offre personnalisée

Un financement sur-mesure et adapté au projet

Ingénierie patrimoniale

Une approche globale visant à structurer au mieux votre patrimoine et apporter une plus-value

Liquidités

Levée de fonds sur les biens immobiliers en France

Banque suisse

Une banque suisse avec une solide expérience sur le territoire français

Pour en savoir plus sur les avantages du prêt hypothécaire France, ainsi que sur les modalités de financement, vous pouvez contacter :



Catherine Raphoz
Cheffe Entreprises France

+41 22 809 21 93
catherine.raphoz@bcge.ch



Karine Albert
Responsable Clientèle privée
Entreprises France

+41 22 809 21 87
karine.albert@bcge.ch

La Banque Cantonale de Genève (France) SA prête à écrire une nouvelle page de son histoire

Avec son siège à Lyon, deux succursales – Annecy et Paris – et 60 collaborateurs, la Banque Cantonale de Genève (France) SA est une filiale à 100% de la BCGE depuis 1993. Elle propose des prestations de financement à une clientèle d'entreprises et de professionnels de l'immobilier, ainsi que des prestations de *Private banking*. Elle participe au rayonnement du groupe BCGE dans l'Hexagone et s'engage, aux côtés de ses clients dirigeants d'entreprises et professionnels de l'immobilier, dans le financement de l'économie, principalement en Auvergne-Rhône-Alpes et Région Île-de-France.

La BCGE France a poursuivi son développement sur ses trois métiers en 2019. **En 2020, elle renforce son organisation** et élargit son Directoire, présidé par Eric Wesse, aux côtés de Christian Stampfli, Secrétaire général et Alain Besse, Directeur du développement financements :

- En février, création d'un nouveau département finance et informatique, dirigé par Franck Martin, promu membre du Directoire de BCGE France. Franck Martin possède 25 ans d'expérience dans le secteur bancaire. Il a rejoint la BCGE France en 2007 en qualité de Responsable du pôle financier et prudentiel.
- En avril, nomination de Philippe Charton en tant que Directeur de la gestion privée et membre du Directoire. Philippe Charton, 35 ans d'expérience dans le secteur bancaire – dont plus de 25 en gestion privée, ingénierie financière et patrimoniale – a rejoint les équipes de BCGE France avec la mission de poursuivre et accélérer le développement des activités de gestion privée de la banque en France.

• Dernièrement, **déménagement de la succursale d'Annecy dans de nouveaux bureaux neufs plus spacieux**, afin de continuer à offrir un service personnalisé et un lieu d'accueil privilégié à ses clients, mais aussi de répondre au développement des activités.

« Dotée de nouveaux services à la clientèle, d'un Directoire élargi et renforcé, avec des bureaux rénovés, la Banque Cantonale de Genève (France) SA est prête à écrire une nouvelle page de sa belle histoire. Quant à la gestion privée, elle constitue l'un des métiers historiques de la banque et l'un de nos axes de développement stratégiques. » ■



Eric Wesse
Président
du Directoire



Christian Stampfli



Alain Besse



Franck Martin



Philippe Charton



Nouvelle succursale d'Annecy, 1 rue Paul Guiton



Cérémonie au cours de laquelle M^e Michel Pianta, avocat, compte tenu des pouvoirs conférés par Monsieur le Président de la République, remet la distinction de Chevalier de la Légion d'honneur à Manuel Riera (2007). La cérémonie de remise de la distinction d'Officier de la Légion d'honneur (2019) n'a pas encore eu lieu; elle est programmée ultérieurement.

Après avoir reçu sa première distinction de Chevalier de la Légion d'honneur en 2007 – décernée par le Président de la République, M. Jacques Chirac, sur sa réserve personnelle – Manuel Riera, membre du conseil de surveillance de BCGE France SA, a été élevé au titre d'Officier de la Légion d'honneur en juillet 2019. Focus sur son parcours méritoire.

Un membre du conseil de surveillance de BCGE France SA élevé au titre d'Officier de la Légion d'honneur

Manuel Riera, 72 ans, arrivé d'Espagne à l'âge de 6 ans avec ses parents en tant « qu'immigrés du franquisme », apprend le français et suit des études de droit. Puis, il crée un cabinet en droit des affaires et connaît un certain nombre de succès retentissants dans le domaine fiscal, qui conduisent les Pouvoirs publics français à modifier des articles du Code général des impôts.

En 2006, avec l'aide de feu Mme Annette Kaplun, fondatrice de Foyer-Handicap à Genève, elle-même Officier de la Légion d'honneur, il crée la résidence Osez y croire, OYC, pour personnes handicapées à Ville-la-Grand en France. Achievée en 2015, OYC leur offre une totale autonomie en plein cœur de la ville.

La résidence, qui s'appelle aujourd'hui « Annette Kaplun », a reçu le Prix départemental, régional et national octroyé par la Fondation de France. ■

Pour en savoir plus sur la Légion d'honneur

La plus haute distinction française et l'une des plus connues au monde. Selon le code, « la Légion d'honneur est la récompense des mérites éminents acquis au service de la Nation soit à titre civil, soit sous les armes ».

legiondhonneur.fr/fr/page/la-legion-dhonneur-en-10-questions/108

La transmission du patrimoine et la prévoyance

Selon les statistiques et les derniers chiffres connus, le premier actif mobilier des Suisses se trouve dans la prévoyance. Entre les caisses de pension, les assurances-vie et les comptes bancaires de prévoyance, l'épargne cumulée frôle les CHF 1'000 milliards. Un des objectifs pour de nombreux épargnants est la préparation de la transmission de leur patrimoine dans les meilleures conditions possible.



Albert Gallegos
Directeur, Wealth solutions, BCGE

Pour ce faire, deux possibilités : tout organiser de son vivant et capitaliser sur les différentes possibilités que le droit prévoit, ou, ne rien décider et laisser les dispositions légales du droit matrimonial, successoral ou de prévoyance s'appliquer.

Étudions le cas d'Alain et Nathalie

Alain, 61 ans, perçoit un revenu annuel de CHF 140'000. Nathalie, 58 ans, travaille à 70% et perçoit un revenu de CHF 65'000. Ils sont propriétaires d'un appartement évalué à CHF 1.1 million et ont une dette hypothécaire de CHF 500'000. Ils ont deux enfants de 26 et 29 ans. Leurs cotisations AVS sont à jour et ils ont tous les deux cotisé auprès de caisses de pension, ainsi que dans la prévoyance individuelle.

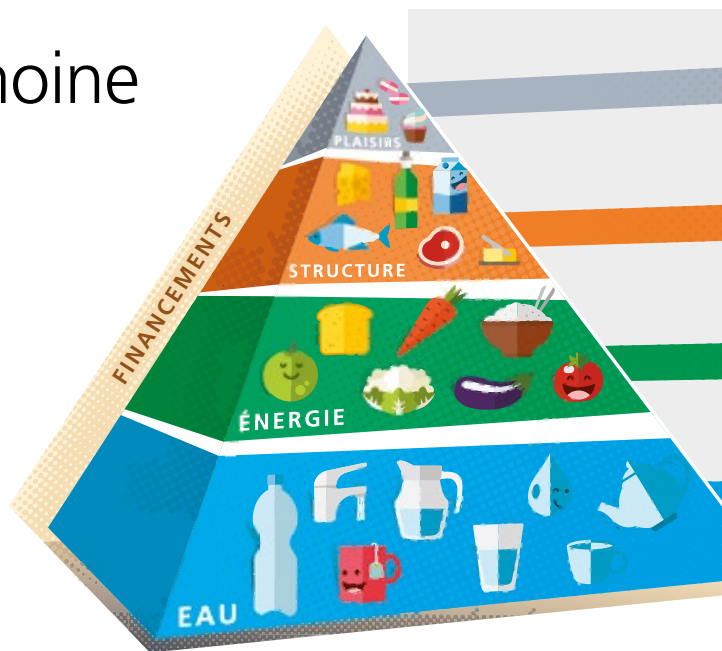
Quels sont les principaux éléments qu'ils doivent prendre en compte pour préparer la transmission de leur patrimoine au travers de leur prévoyance et de leur épargne ?

1. **Le premier pilier, l'AVS/AI :** garantit le minimum vital des personnes assurées après le départ à la retraite et en cas de décès ou d'invalidité.

Quand Alain et Nathalie seront tous les deux à la retraite, ils auront droit à la rente maximale de couple, qui s'élève, selon les chiffres 2020, à CHF 42'660 annuels. En cas de décès de l'un ou l'autre des conjoints pendant la retraite, le conjoint survivant recevra une rente annuelle d'environ CHF 28'440. Si le décès intervient avant la retraite, Nathalie recevra CHF 22'752, alors qu'Alain ne touchera rien, car leurs enfants ont plus de 18 ans.

Ce premier pilier prévoit uniquement le versement de rentes. Il n'est pas possible de choisir de recevoir un capital. La rente AVS ne rentre donc pas dans les réflexions liées à la transmission d'un patrimoine, car elle s'éteint de fait avec le décès du conjoint survivant.

2. **Le deuxième pilier, la loi sur la prévoyance professionnelle vieillesse survivants et invalidité (LPP) :** définit des prestations minimales en faveur des assurés en cas de vieillesse, de décès et d'invalidité. Les institutions de prévoyance ont toute liberté de prévoir des prestations allant au-delà du minimum prévu par la loi.



A 65 ans, lors de sa retraite, Alain pourra prétendre à une rente annuelle de CHF 56'000. En cas de décès après la prise de sa retraite, son épouse recevra une rente annuelle correspondant à 60% de celle de son mari, à savoir CHF 33'600.

Nathalie pourra prétendre, quant à elle, à une rente de retraite d'environ CHF 22'000. En cas de décès après la prise de sa retraite, Alain recevra une rente de CHF 13'200.

A noter qu'en cas de décès de l'un ou l'autre des conjoints avant l'âge de la retraite, la loi prévoit le versement d'une allocation unique égale à trois rentes annuelles, mais les conditions peuvent varier selon l'institution de prévoyance.

Les prestations vieillesse sont versées sous forme de rente, avec la possibilité pour l'assuré de recevoir 25% de son avoir en capital, ceci dans le cadre minimal des dispositions fixées par la loi (partie obligatoire : salaire annuel assuré de CHF 21'330 à CHF 85'320). A noter que le versement de la prestation en capital ne peut se faire qu'avec le consentement écrit du conjoint.

Pour la partie surobligatoire, le règlement de certaines caisses de pension permet un retrait de la totalité du capital. Ce qui peut être intéressant pour ce couple, qui reçoit des prestations au-dessus de la moyenne.

Est-ce que le couple peut envisager « d'optimiser » la transmission du patrimoine existant dans leur caisse de pension ?

Oui, compte tenu de leur salaire annuel assuré, ils peuvent décider de sortir une partie de leur épargne. Un impôt sur le capital sera perçu lors du retrait et les rentes auxquelles ils peuvent prétendre seront diminuées. Cependant, ils auront à leur disposition un capital qu'ils pourront transmettre à leurs héritiers le cas échéant.

Par ailleurs, il est utile de rappeler qu'en cas de décès après la retraite de l'un des conjoints, une rente est versée au conjoint survivant, mais si celui-ci décède à son tour et que les enfants sont âgés de plus de 25 ans, l'épargne reste, en principe, dans la caisse de pension.

Bien entendu, avant toute décision, il convient de bien prendre le temps de faire le point sur ses objectifs à court, moyen et long terme et de bien chiffrer ses besoins financiers, sa charge fiscale et sa capacité à investir et à gérer le capital retiré.

PLACEMENTS

La **pyramide alimentaire** représente un modèle d'alimentation saine. Un déséquilibre dans les proportions, surtout aux niveaux les plus bas, met en péril l'intégrité de tout l'édifice.

La **pyramide financière BCGE**: nous avons développé une philosophie patrimoniale permettant de construire votre équilibre financier selon vos possibilités, vos étapes de vie et vos projets personnels. Des liquidités aux placements, nos conseillers vous accompagnent dans votre démarche.

Pour en savoir plus
bcge.ch/fr/check-up

LIQUIDITÉS

ÉPARGNE

PRÉVOYANCE

3. La prévoyance individuelle, le 3^e pilier A et la prévoyance individuelle liée, le 3^e pilier B: *une épargne utile pour constituer un capital de prévoyance complémentaire, tout en bénéficiant des avantages fiscaux accordés aux comptes ou aux polices de prévoyance individuelle. Ils permettent d'éviter des écarts de revenus à la retraite et de se protéger, ainsi que son conjoint, contre les risques d'invalidité ou de décès.*

Dans le cas du 3^e pilier A, les héritiers et l'ordre des bénéficiaires sont définis par la loi. L'assuré peut faire valoir son souhait sur certains niveaux de cet ordre.

Dans le cas du pilier 3 B, les héritiers peuvent être choisis librement. Il est donc possible pour Alain et Nathalie de réfléchir à la meilleure façon d'optimiser leur situation en fonction de leurs souhaits.

4. Le reste du patrimoine et la fortune personnelle: *dans ce cas, c'est le régime matrimonial du couple et l'ordre des bénéficiaires préalablement défini qui s'appliquent. Il est alors possible pour le couple de préparer une transmission de patrimoine selon leurs volontés.*

Il est important de noter qu'en cas de changement intervenant dans le statut de famille, comme un divorce, puis un remariage éventuel, voire un concubinage à long terme, il sera judicieux de réexaminer la situation.

Chaque situation est unique et les possibilités sont différentes selon les cas et les volontés des assurés. C'est pourquoi un bilan de prévoyance s'avère très utile en matière de transmission de patrimoine.

Nous recommandons ainsi de réaliser un **Check-up financier**, qui permet de délivrer une analyse approfondie de votre situation financière et de prévoyance. Nos conseillers peuvent vous accompagner dans ce processus, sachant que l'intervention d'un notaire sera obligatoire pour la partie purement successorale. ■



Sébastien Duc Goninaz
Responsable recherche marketing, BCGE

Avez-vous déjà vérifié l'état de santé de vos finances ?

Nombre de scientifiques ont retenu la pyramide comme modèle d'illustration de leur théorie, à l'instar d'Abraham Maslow, qui l'a choisie pour représenter la progression des besoins humains. Plus récemment, la diététique s'en est inspirée.

Convaincue de l'excellence de ce modèle, la BCGE a également opté pour « une pyramide financière » afin de transmettre de façon synthétique sa doctrine de gestion patrimoniale, qui s'étend des liquidités en compte privé aux placements financiers, en ayant pris soin de satisfaire au préalable les nécessités d'épargne et de prévoyance.

Vous pouvez, à votre tour, construire votre pyramide patrimoniale grâce à notre Check-up financier, qui permet d'analyser en profondeur votre situation financière pour vous accompagner dans la réalisation de vos projets.

Concrètement, comment se déroule un Check-up ?

Au cours d'un entretien avec votre conseiller, vous établissez votre profil économique et construisez ensemble votre pyramide patrimoniale sur la base de votre situation financière globale. Ce processus vous donne l'opportunité d'identifier d'éventuels déséquilibres à corriger.

Lors de cet entretien, votre certificat de prévoyance est nécessaire pour, non seulement définir l'étape initiale de préparation de votre retraite, mais aussi pour l'appréhender dans une perspective à 360°.

Avec notre Check-up financier, vous réalisez une analyse de prévoyance, qui pourra être complétée par notre centre d'expertise: l'estimation de vos rentes intégrant l'AVS, le 2^e pilier et les autres revenus connus, ainsi que votre potentiel de rachat du 2^e pilier sont traités.

Un rapport avec des conseils financiers personnalisés pour équilibrer votre situation patrimoniale vous est remis à l'issue de l'entretien. ■

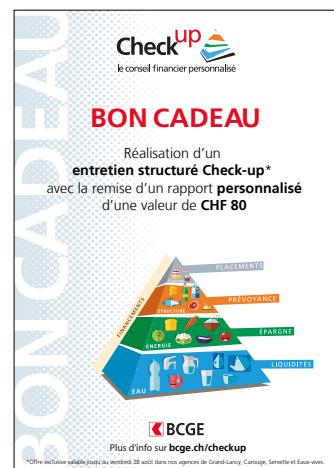
Check-up digital

Dans le contexte de renforcement de notre offre en ligne, nous avons développé une **version digitale du Check-up**, désormais disponible en **phase pilote dans nos agences de Grand-Lancy, des Eaux-Vives, de la Servette et de Carouge**, avant déploiement d'ici fin 2020.

Votre Check-up gratuit

Téléchargez votre bon cadeau pour effectuer gratuitement le Check-up de votre santé financière avec nos spécialistes.

Offre exclusive valable uniquement auprès des agences de Grand-Lancy, de Carouge, de la Servette et des Eaux-Vives, jusqu'au 28 août 2020.



Plus d'information sur bcge.ch/fr/check-up

Une gamme complète de services en ligne pour les clients de la BCGE

En parallèle au réseau de communication traditionnel, la BCGE offre l'accès aux interfaces numériques, tout en affirmant la prépondérance du conseil personnalisé. Elle développe des applications ciblées en assurant la sécurité des données.

Banque quotidienne en ligne



La plateforme Netbanking est offerte à plus de 80'000 utilisateurs. Ses fonctionnalités simplifient la gestion des comptes et des paiements. Les factures sont traitées grâce à l'outil eBill, permettant de recevoir ses factures sous format numérique directement dans le Netbanking. Déployé fin 2018, il est utilisé par la plupart des banques suisses. Au centre d'appel et conseil en ligne BCGE, plus de 25 collaborateurs offrent un conseil d'orientation du lundi au vendredi de 7h30 à 19h30 et le samedi de 9h00 à 16h00, par téléphone (+41 (0)58 211 21 00) ou par messagerie électronique.



Banque mobile

L'application pour *smartphone* Mobile Netbanking permet la reconnaissance biométrique du visage pour les téléphones de dernière génération. L'application Twint, dédiée aux transferts d'argent immédiats avec d'autres clients bancaires en Suisse, permet de payer auprès de commerces et de sites marchands sur Internet. Le nombre d'utilisateurs et d'opérations de l'application a progressé fortement, alors que le nombre de transactions et leur volume en CHF ont presque quintuplé en 2019.

Plateforme de trading online



Le nombre d'utilisateurs de la plateforme de trading online 1816 compte 9'722 portefeuilles à fin mai 2020. Intégrée à Netbanking et Mobile banking, elle permet l'achat et la vente de titres en direct sur les marchés financiers. L'investisseur dispose ainsi d'un cockpit financier complet.

Plateforme de transactions spécialisées en ligne



Principalement dédiée aux PME et entreprises ayant des activités avec l'étranger, la plateforme de change en ligne ForXchange facilite la gestion des opérations en devises au comptant ou à terme, avec un accès aux *market makers*.

Coffre-fort-numérique



e-Safe est le nouveau coffre-fort numérique de la BCGE. Il permet de stocker tout type de documents électroniques (relevés de comptes, factures, bulletins de paie ou encore documents d'identité) dans un espace sécurisé, gratuit et hébergé en Suisse. Disponible depuis l'Espace Clients (bcge.ch/fr/esafe), ce coffre-fort numérique permet la sauvegarde des e-Documents BCGE de manière illimitée en durée et en volume.

Plateforme eGFI



Les gestionnaires de fortune indépendants traitant avec la banque disposent de la plateforme eGFI. Ce qui leur permet de consulter les positions et les opérations en ligne de leur clientèle.

Devenir client en quelques clics



Les sites avantageservice.ch et bcge.ch permettent de devenir client de la banque via son ordinateur en quelques clics. Ils offrent une plus grande autonomie selon des horaires élargis. Les clients sont identifiés à distance et n'ont pas besoin de se déplacer en agence.

Identité numérique



SwissSign Group vise la création d'un standard unique à l'échelle de la Suisse en matière d'identité digitale. Celui-ci devrait permettre à l'utilisateur d'obtenir un degré maximal de sécurité, qu'il s'agisse de ses transactions en matière de services financiers en ligne, d'assurances en ligne, d'achats *online*, de soins médicaux ou encore du vote électronique. La BCGE détient 3% de la société.

Une plateforme digitalisée pour les opérations de change

Une entreprise active à l'international est confrontée aux risques de change et de liquidité ; ceux-ci doivent être maîtrisés avec précision et fiabilité. Afin de faciliter les opérations en monnaies étrangères et permettre de se protéger contre une évolution défavorable des cours, la BCGE propose une plateforme hautement performante.

Qu'une société exporte ou importe des produits et des services, ForXchange by BCGE est conçue pour l'appuyer. Sûre et modulable, cette plateforme en ligne répond aux exigences des entreprises de toute taille en offrant un accès au marché interbancaire en temps réel.

Opérer sur le marché des changes directement en ligne ? C'est simple !

Intégré à l'espace client *online* de la BCGE, cet outil facile d'utilisation permet d'exécuter des opérations *spot*, *swap* ou à terme.

ForXchange by BCGE permet de traiter l'ensemble des principales devises, ainsi que les métaux précieux.

En guise d'exemple, un entrepreneur qui achèterait une machine en février ① dans la zone euro avec un paiement à la réception en mars ② pourrait exécuter une opération à terme à la commande et se protéger ainsi du risque de change.

Accéder aux cours de change en temps réel ? C'est pratique !

Ergonomique, ForXchange by BCGE offre le meilleur cours du marché du moment, 24 heures/5 jours. Il suffit d'indiquer le montant ainsi que la paire de devises et de préciser s'il s'agit d'une opération *spot*, à terme ou *swap* ; d'un achat ou d'une vente.

Contrôler l'ordre avant exécution ? C'est sûr !

Avant l'exécution effective, un récapitulatif *pop-up* de l'opération qui vient d'être saisie s'affiche. Celui-ci permet de vérifier les ordres avant de les confirmer. Une manière de supprimer le risque d'erreur et ses conséquences.

Visualiser les opérations directement sur ses comptes ? C'est performant !

Relié directement au module comptable de l'entreprise, ce programme offre également des fonctionnalités de *reporting* et de suivi, ainsi que la visualisation immédiate des transactions de change avec leur historique. Dès que l'opération est validée, les comptes sont automatiquement imputés des montants qui ont été ordonnés, sans aucune étape supplémentaire.

Pour les PME et les grandes entreprises, la plateforme ForXchange by BCGE représente un outil aussi fiable que personnalisé pour couvrir efficacement les variations de change liées à l'internationalisation de leurs activités. ■

Evolution hypothétique du cours EUR/CHF



Informations

- +41 (0)58 211 21 00
- ForXchange@bcge.ch
(du lundi au vendredi de 7h30 à 19h30 et samedi de 9h00 à 16h00)
- Démonstration sur site et installation gratuite
- Plus de détails sur bcge.ch/fr/forexchange-entreprises

La Salle des marchés, un pôle d'expertise au cœur de la banque

Une équipe de 17 personnes aux profils pointus et pratiquant des métiers variés compose la Salle des marchés de la Banque Cantonale de Genève, qui gère les investissements et la trésorerie. A la tête de ce pôle de compétences, **Pierre Sauvagnat, Chef Marchés financiers et trésorerie**, déclare : « *De par nos nombreux métiers concentrés sur une équipe compacte, nous sommes des observateurs privilégiés de ce que les investisseurs recherchent et des tendances qui peuvent faire évoluer les marchés.* » Interview par Isabel Garcia-Gill

Comment définissez-vous votre métier à la Salle des marchés ?

Nous sommes à l'écoute des tendances sur les marchés. Nous disposons d'une bonne capacité à juger ces tendances profondes afin de suggérer des investissements novateurs. Les décisions doivent être prises rapidement. Nous nous penchons constamment sur les analyses quantitatives pour prendre le pouls des investisseurs : veulent-ils vendre ou acheter ?

Actuellement, par exemple, on observe un vif intérêt de ces derniers pour les valeurs proches de l'écologie et de la responsabilité sociale, avec une forte demande pour les nouvelles énergies, les fonds d'infrastructure ou de technologie dans l'intelligence artificielle.

Notre métier impose une solide formation et une expérience variée dans tous les domaines de la finance : *trading*, investissements, produits, ALM (*Asset and Liability Management*), maîtrise des aspects comptables.

Nous devons être dotés d'un esprit de *trader*, alliant concentration et intuition aux capacités d'analyse et de décision et de communication. **Notre équipe est ainsi composée de spécialistes dont les profils pointus sont différents, mais complémentaires pour pratiquer des métiers très variés.**

Plus particulièrement, le Desk Changes négocie les monnaies, devises et métaux précieux. La BCGE est la deuxième banque distributrice de billets de banque sur le canton de Genève et la France voisine.

Le Desk Bourse gère toutes les exécutions en actions, obligations et produits dérivés. On y traite également les augmentations de capital et les *splits* d'actions. C'est là que nous faisons le « *market making* »

pour la BCGE et pour d'autres sociétés.

Le Desk Trésorerie est plus complexe, car il recouvre plusieurs fonctions : faire en sorte que les comptes de la banque n'aient aucun découvert et que la banque puisse toujours fonctionner, même en période de crise ; gérer les besoins de couverture des taux, changes et liquidités. Cette fonction qu'on appelle en anglais ALM (*Asset and Liability Management*) consiste à analyser le risque de liquidités et le risque de taux pour la banque ; s'assurer du respect des ratios imposés par les régulateurs nationaux et internationaux. Ce *desk* s'occupe également des émissions obligataires pour la clientèle ou la banque.

Enfin, le Desk Investissements se charge, d'une part, des investissements en obligations pour le compte de la banque, qui lui permet de poster du collatéral sur ses différentes activités. D'autre part, il se consacre à des placements dans des sociétés non cotées. La banque investit dans le segment du *private equity* par le biais de fonds. La bonne rentabilité historique de cette classe d'actifs concentrée sur l'économie réelle et les entreprises compense le très faible rendement obligataire actuel. Nous investissons aussi en actions et dans certains fonds de placement.

Quelle a été l'évolution des marchés au cours des derniers mois ?

La crise liée au COVID-19 a provoqué une paralysie financière momentanée. Les marchés ont été saisis d'un vent de panique, mais grâce à une réponse rapide, coordonnée et intense des gouvernements par le biais de leur banque centrale, une catastrophe encore plus grave a pu être évitée.



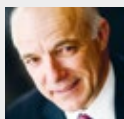
« Une chose est certaine, certains secteurs-clés pour nos économies vont se consolider et par conséquent doivent rester dans la mire du radar des investisseurs. »

Pierre Sauvagnat

Sur les marchés boursiers, la situation reste très volatile. Si l'on observe les mouvements de volatilité, on constate que le Chicago Board Options Volatility Index (VIX) a atteint 85.47 en mars 2020, approchant le niveau historique le plus élevé, connu durant la crise 2008-2009. Aujourd'hui, cet indice est retombé à 32 (en date du 6 mai 2020), mais reste historiquement élevé.

Les mesures prises jusqu'à présent ont eu divers effets selon les pays, en fonction notamment de leur niveau d'endettement ; ainsi, rien que sur le continent européen, les différences sont considérables. Par exemple, la France peut emprunter à 10 ans à un taux de 0%, tandis que l'Allemagne obtient un taux négatif de -52 points de base. Pour l'Italie, le taux est de +1.8% et pour la Grèce de +2.15%.

Ce sont de gros écarts et les pays les plus endettés vont encore creuser ce fossé et alourdir le coût de leur dette. En compa-



Parcours

Pierre Sauvagnat possède plus de 35 ans d'expérience dans tous les aspects de l'investissement, du *trading* et de la gestion ALM, avec un intérêt particulier et des compétences primées en *private equity*. Il a acquis une expérience confirmée au sein de différents conseils d'administration et comités d'investissement. A la BCGE, il est en charge des marchés financiers et de la trésorerie, ainsi que des investissements propres à la banque. Il est Vice-président du comité de gestion ALM (*Asset and Liability Management*).

raison, la Suisse emprunte à -60 points de base, car son économie réelle est solide, sa dette est modérée et sa devise reste une valeur refuge.

Au tout début de la crise, la forte panique qui s'est emparée des marchés a provoqué un manque de liquidités immédiat et une hausse importante des taux d'intérêt. Par la suite, dès les premières mesures d'accompagnement des banques centrales, les liquidités sont revenues lentement.

Pourriez-vous nous donner des pistes sur les perspectives à six mois ?

Il semble que la période de crise que nous venons de traverser nous a placés face à certaines réalités nouvelles qui pourraient perdurer. Nous sommes attentifs au nouveau paradigme et à ses conséquences sur les aspects suivants : organisation du travail, mobilité, santé et immobilier.

Une chose est certaine, certains secteurs-clés pour nos économies vont se consolider et par conséquent doivent rester dans la mire du radar des investisseurs.

Nous suivons attentivement les technologies digitales, le commerce par Internet, toutes les méthodes de communication ou de traçage, les secteurs de la santé et des médicaments, les valeurs technologiques de l'intelligence artificielle et les énergies renouvelables. Il y a des opportunités intéressantes à saisir.

Quelles sont les caractéristiques du marché financier suisse. Comment vivez-vous avec les taux négatifs ?

Depuis plus de 5 ans, nous opérons dans le contexte des taux négatifs, ce qui aurait pu avoir des conséquences néfastes pour le secteur bancaire suisse. Pourtant, nous avons pu tirer notre épingle du jeu et comme le dit un de mes amis de

la finance internationale, « *Switzerland is the ultimate safe haven* ». C'est-à-dire que la Suisse représente le summum de la sécurité : économie saine, dette très faible et à des taux négatifs, démocratie directe et des fleurons économiques internationaux reconnus. Tous les investisseurs avertis veulent détenir une part de leurs avoirs en francs suisses, valeur refuge par excellence, faisant flamber notre monnaie.

Pour compenser l'envol de la devise, les deux mesures de la BNS, taux fortement négatifs et interventions sur les changes, arrivent à leurs limites. Le cours EURO/CHF est donc piloté par la BNS autour de 1.05 à l'heure où nous écrivons cet article.

Les taux négatifs constituent une forte contrainte pour les clients des banques, mais aussi pour les banques elles-mêmes. Les liquidités et les marges sur les crédits se trouvent pressurisées.

La gestion ALM, qui constitue une compétence forte de la BCGE, permet précisément de contrer les taux négatifs. Cette gestion dynamique nous permet de bénéficier d'une marge intacte et de générer des revenus compensatoires. Toutefois, la situation des taux négatifs dans laquelle la Suisse semble s'engluer reste difficile à vivre pour les banques helvétiques face à la concurrence internationale.

Quels sont les atouts de la Salle des marchés de la BCGE ?

Nous offrons tous les produits qu'une salle des marchés peut proposer à ses clients. Ce service de pointe destiné à nos clients et à la banque est très personnalisé. Notre équipe est composée de spécialistes de l'investment banking et comme indiqué précédemment, nous gérons par exemple les augmentations de capital, les *splits* d'actions, les émissions obligataires pour compte propre et pour d'autres acteurs, le *trading* pour compte propre et pour les clients, et ceci, sur tous les produits et classes d'actifs.

La banque est reconnue en Suisse et à l'international. La qualité de ses résultats et sa fiabilité opérationnelle sont très appréciées d'une clientèle institutionnelle exigeante.

Notre expertise a fait ses preuves et a notamment été récompensée par des prix tels que « *Best use of Private Equity* », organisés par *Institutional Investors* et élus par nos pairs investisseurs¹, sur deux années consécutives, en 2018 et 2019, dans la région DACH (Allemagne, Autriche, Suisse) et sur l'Europe en 2019. ■

¹ Responsables de fonds de pension, de fonds souverains, de banques centrales et de *family offices*.

26^e Assemblée générale de la BCGE

La Banque Cantonale de Genève a tenu sa 26^e Assemblée générale le 5 mai 2020. Du fait de la situation sanitaire, l'Assemblée s'est tenue sans la présence physique de ses actionnaires, en application de l'article 6b de l'Ordonnance 2 COVID-19. 2'048 actionnaires, correspondant à 83.65% des droits de vote ont délégué leurs instructions de vote à la représentante indépendante. Les actionnaires ont approuvé les comptes 2019 et voté le dividende de CHF 3.75 par action¹.

Contribution substantielle en faveur des collectivités publiques

L'Assemblée générale a procédé à la répartition du bénéfice disponible de CHF 101.1 mios. CHF 27 millions ont été répartis entre les actionnaires publics, institutionnels et privés. Outre le dividende en hausse de 10%, elle a voté, conformément à ses statuts, le versement au Canton de CHF 5.4 millions (attribution spéciale à l'Etat de Genève).

La BCGE a ainsi distribué une somme totale, y inclus les impôts, de CHF 65 millions aux collectivités publiques au titre de l'exercice 2019, portant le total de sa contribution aux pouvoirs publics depuis 2000 à plus de CHF 1.1 milliard.

La BCGE, un facteur de stabilité et un partenaire de proximité

S'adressant aux actionnaires, qui ont pu assister en direct à l'Assemblée générale via le site Internet de la banque, M. le Prof. Gilbert Probst, Président du conseil d'administration, a constaté « l'excellence des résultats 2019, obtenus en dépit de coûteuses adaptations réglementaires et de la persistance des taux négatifs. »

Il a en outre relevé les rôles de « facteur de stabilité et de partenaire de proximité » de la BCGE, plus que jamais nécessaires dans le contexte de la situation sanitaire actuelle.

La croissance, axe stratégique majeur

Blaise Goetschin, Président de la direction générale, a quant à lui souligné le niveau record de la rentabilité opérationnelle qui atteint CHF 165.4 millions, soutenu par l'ensemble des métiers. Il a également relevé le haut niveau des indicateurs de performance : les actifs gérés et administrés qui passent la barre des CHF 30 milliards, le résultat opérationnel sur les capitaux propres à 10.1%, le niveau de couverture des fonds propres à 16.1%, bien au-dessus des exigences réglementaires, ainsi que le *cost income ratio* à 56.9%.

« La très bonne tenue de ces indicateurs-clés permet à la banque de dégager les moyens nécessaires à sa croissance future » a indiqué M. Goetschin.



Sophie Dubuis

Une nouvelle administratrice rejoint la banque

Mme Sophie Dubuis a rejoint le conseil d'administration de la BCGE en remplacement de M. Grégoire Carasso, en qualité de membre désigné par la Ville de Genève (qui dispose de deux sièges sur onze). Associée au sein de RHconseil SA, Présidente de la Fondation Genève Tourisme & Congrès et de la Fédération du commerce genevois et membre du comité directeur de l'Union Patronale Suisse, elle a occupé diverses fonctions de direction auprès de Bucherer SA, du Centre International de Conférences Genève (CICG), de Palexpo et Forum Fribourg. Le Président du conseil d'administration a remercié M. Carasso de sa contribution de grande valeur depuis 2014. ■

Pour en savoir plus

Le rapport annuel 2019 de la BCGE donne un aperçu complet des résultats et de l'évolution de l'institut, qu'il s'agisse des grands projets, de la gouvernance ou des diverses politiques, y compris les questions déontologiques et environnementales.



Il est disponible, en français et en anglais, sur bcge.ch : « A propos de la BCGE / Publications / Rapports financiers » ou en version papier auprès de nos agences.



Pour visionner le film « Rétrospective des résultats annuels 2019 », rendez-vous sur YouTube BCGE – Playlist BCGE | Nos résultats

- La banque publiera les résultats du 1^{er} semestre le 11 août 2020.
- L'Assemblée générale 2021 de la BCGE est fixée au 29 avril 2021.

¹ Le dividende de CHF 3.75 est composé d'un dividende ordinaire de CHF 2.80 par action et d'un montant supplémentaire de CHF 0.95 par action qui est prélevé sur le compte de la réserve issue du capital.

La BCGE offre tour à tour, dans son magazine Dialogue, une page de publiereportage à une association sociale, caritative ou humanitaire genevoise.

VOIE F

ESPACE DE FORMATION POUR LES FEMMES



UNE ASSOCIATION POUR ET AVEC LES FEMMES
SUR LE CHEMIN DE LEUR (RÉ)INSERTION
SOCIALE ET PROFESSIONNELLE.

Depuis plus de 20 ans, Voie F, association à but non lucratif, a pour mission de faciliter et de renforcer l'insertion sociale et professionnelle des femmes.

La corrélation entre pauvreté et niveau de formation est avérée: les femmes en sont plus affectées que les hommes. En effet, en Suisse, 70 % des personnes à bas revenus sont des femmes et à Genève, une femme sur trois n'a pas dépassé le degré secondaire 1.

Les formations Voie F sont destinées à des femmes en situation de précarité socio-économique, aussi bien suissesses qu'étrangères, dont les qualifications sont insuffisantes pour répondre aux exigences du marché de l'emploi, et qui sont en processus d'insertion ou de réinsertion.

Afin que ces femmes puissent se créer des opportunités, Voie F leur offre des formations et un accompagnement adapté à leurs besoins qui répondent aux exigences du marché. Au-delà de l'acquisition de connaissances de base, ces cours visent le

développement de compétences sociales: confiance en soi, autonomie, capacité à apprendre, aptitude à créer du lien.

Voie F dispense des formations qui développent des compétences de base indispensables à une insertion durable:

- Ateliers de français écrit
- Formations informatiques
- Ateliers de raisonnement logique
- Définition d'un projet professionnel et stage en entreprise

Nous serions ravis de vous rencontrer et de vous présenter plus en détail notre association.

Grâce à votre don, vous soutenez des femmes économiquement vulnérables et contribuez à un accès plus équitable à la formation ainsi qu'à une insertion durable.

Votre soutien garantit notre action !

IBAN CH10 0900 0000 1711 7247 1

www.voief.ch

Le MicroMBA de la BCGE, révélateur de talents et gage de pérennité

En 2005, la BCGE a mis sur pied un programme de formation sur-mesure destiné à révéler le potentiel de ses collaborateurs et collaboratrices afin de leur donner l'opportunité de gravir les échelons, indépendamment de leur formation initiale. Cette stratégie de développement des talents a permis de concrétiser, depuis 15 ans, de nombreux projets innovants, au bénéfice de la banque et de sa clientèle. *Par Marie-Christine Lang*

Un accent sur l'humain et l'innovation

Ce dispositif original de formation managériale imaginé en 2004 s'appuie sur deux axes complémentaires : le programme Transfer de l'Armée suisse, qui forme à la gestion de crise (voir encadré) et le MicroMBA BCGE. Soigneusement adapté aux besoins de la banque, celui-ci a été conçu et coaché par le professeur Raphaël H. Cohen, également créateur et directeur académique de la spécialisation *entrepreneurial leadership* du EMBA (Executive MBA) de l'Université de Genève.



Professeur
Raphaël H. Cohen

Le programme Transfer de l'Armée suisse est un cursus de formation de « gestion de crise » en 4 étapes, qui se déroule sur 6 ans.

Etapes 1 et 2 délivrées par MIKA, Formation supérieure des cadres de l'Armée (*management*, information et communication), sur la base de 2 modules de chacun 4 jours à Lucerne : Transfer Standard (acquisition de la méthode) et Transfer *Management* de crise (mise en application de la méthode dans une situation de crise).

Etapes 3 et 4 spécifiques BCGE développées avec l'entreprise Stragart (jeux stratégiques et formation de cadres) sur la base de 2 modules de chacun 2 jours : *Military Stress Test* 1 et 2, exercices de répétition développés spécifiquement pour la BCGE par Erick Labara.

A ce jour, 120 collaborateurs et collaboratrices actifs ont suivi le cursus de base : 36 ont participé à l'exercice d'évaluation final (*Qualified Transfer Challenge* développé par Stragart en collaboration avec la BCGE), parmi lesquels 16 ont reçu le BCGE *Swiss Army Award* ; 24 ont également obtenu le diplôme Micro-MBA BCGE.

Simulateur de crise pour un entraînement « grandeur nature »

En février 2020, les cadres de la banque se sont réunis plusieurs jours à l'Ecole d'Etat-Major général de Kriens, à Lucerne, afin de profiter des infrastructures et des compétences d'accompagnement



De gauche à droite : Tiphaine Duvigneau (BCGE France), Frédéric Vernet, Albert Gallegos, observateur de l'armée, Richard Duquette, Catherine Raphoz

de l'Armée suisse. Sur plusieurs jours et à travers différents cas pratiques, les équipes composées pour l'occasion ont ainsi pu s'entraîner à la gestion de crise et effectuer notamment le test périodique du plan de continuité BCGE.

Si les équipes ont travaillé de manière traditionnelle (tableaux de bord de la méthode Transfer et cartes géographiques), leurs décisions ont été parallèlement entrées dans le simulateur

de conduite de Kriens par des spécialistes de l'Armée. Objectif : mesurer leur capacité à évaluer correctement le déroulement des événements. Cet exercice sur-mesure et de grande envergure était le premier du genre organisé par l'Ecole d'Etat-Major général de Kriens pour une entreprise privée. Les moyens mis à disposition et les effectifs mobilisés par l'Armée pour la réussite de cet entraînement « grandeur nature » ont été grandement appréciés par la banque.

Raphaël Cohen enseigne des compétences techniques telles que l'innovation, la gestion de projet, le marketing ou la gestion de processus, mais pas seulement. Il met également en exergue les compétences relationnelles, comme le *leadership* équitable et bienveillant, l'intelligence émotionnelle, la gestion des parties prenantes et la conduite du changement. L'acquisition de ces compétences relationnelles est essentielle dans le *management* d'équipes et permet une meilleure collaboration dans le travail quotidien pour le bénéfice de tous.

Une approche audacieuse et... rentable

Selon des études, les idées innovantes proviennent à 40% des collaborateurs. Fort de ce constat, le MicroMBA BCGE repose sur une approche audacieuse, un véritable baptême du feu plus pertinent que des examens académiques. En effet, les participants au programme, divisés en groupes de 4 à 5 personnes de fonctions et de compétences diverses, ont pour mission d'identifier un projet novateur soutenant la stratégie de la banque, de convaincre la direction de l'adopter, puis de le mettre en œuvre.

En plus d'acquérir de nouvelles compétences, **les participants deviennent alors des acteurs proactifs amenés à exploiter les opportunités, un avantage décisif pour la réussite de leur entreprise et de sa clientèle. Des idées très avant-gardistes sont nées de cette approche novatrice, comme le coffre-fort électronique par exemple (bcge.ch/fr/esafe).**

Une agilité déterminante

Grâce à ce programme qui exige des capacités de résilience et de gestion du stress, les collaborateurs développent une agilité qui les prépare à affronter et à tirer le meilleur parti du monde *VUCA* (volatil, incertain, complexe, ambigu de l'anglais *Volatile, Uncertain, Complex, Ambiguous*), dont la crise liée au Coronavirus est un exemple récent.

Cette agilité augmente significativement la réactivité de la banque et constitue ainsi la meilleure garantie pour assurer la pérennité d'une institution soucieuse d'anticiper les besoins de sa clientèle.

Basé sur la collaboration entre différents secteurs d'activité en son sein, ce dispositif contribue en outre au décloisonnement de la banque, rendant son fonctionnement plus fluide.

La direction de la BCGE est particulièrement satisfaite de faire d'une pierre deux coups : d'abord, sous l'angle de l'acquisition d'avantages concurrentiels grâce aux innovations MicroMBA mises en œuvre, notamment l'action unique (2016). Ensuite et surtout, de par le fait de contribuer à l'évolution professionnelle de ses talents : la moitié des directeurs de division de la BCGE est maintenant constituée de cadres ayant suivi ce programme et ayant gravi les échelons, indépendamment de leur formation initiale. Toutes les femmes du comité de direction de la BCGE, ainsi que la Directrice des ressources humaines ont profité de ce dispositif, tout comme de nombreux collaborateurs et collaboratrices, qui occupent désormais des postes à responsabilité.

Des émules en Romandie

Le MicroMBA BCGE a fait des émules en Suisse romande. Les participants à cette formation ont ainsi été à l'origine de plusieurs innovations marquantes pour leur employeur. Il existe également une version inter-entreprise du programme, élaborée par Romandie Formation, qui permet aux cadres motivés, de toute organisation, particulièrement les PME, d'acquérir ces compétences déterminantes pour leur carrière et le succès de leur employeur. ■

Partenariat

La BCGE parmi les membres fondateurs de GENILEM

GENILEM fête ses 25 ans cette année. A cette occasion, l'association a mis en scène des témoignages inspirants d'entrepreneurs qu'elle a accompagnés ; des entrepreneurs qui innovent et développent des solutions pour répondre aux problématiques actuelles et construire la société de demain.

Une année anniversaire, qui fait écho plus que jamais à la mission de GENILEM, qui aide les entrepreneurs à bâtir des entreprises innovantes et créatrices de mieux-vivre dans tous les secteurs d'activité.

La BCGE compte parmi les membres fondateurs de GENILEM et vous invite à retrouver ces témoignages sur <https://25ans.genilem.ch/> sous forme de vidéos, d'interviews, de portraits ou encore de podcasts. ■



25^{ans}
GENILEM

AU CŒUR DE
L'INNOVATION
ROMANDE



MagicTomato, une *success-story* fondée sur des valeurs éthiques et durables

Zéro gaspillage, promotion des artisans locaux, prix justes, livraisons respectueuses de l'environnement, rémunération équitable et labels garantis sont les valeurs sur lesquelles repose la *start-up* MagicTomato. *Propos recueillis par Isabel Garcia-Gill*



C'est en 2016 que Paul Charmillot, mû par un fort esprit d'entreprise et d'innovation, lance sa *start-up* MagicTomato. En 4 ans, cet entrepreneur atypique, ancien banquier, a non seulement réussi à faire de sa société une *success-story* exemplaire, mais aussi à influencer bon nombre de Genevois et de Vaudois dans leur manière de faire leurs provisions.

Une épicerie digitale pour des achats locaux et équitables

En démarrant cette aventure, l'entrepreneur voulait s'adapter aux nouveaux modes de consommation, conscient de l'impact des choix de l'acheteur à l'heure de faire ses courses. Son projet s'articule ainsi autour de ses motivations profondes de durabilité, d'éthique et de responsabilité sociale et environnementale. Il lance alors la première épicerie digitale genevoise permettant de répondre à un besoin de consommation durable, équitable et locale.

Paul Charmillot accorde lui-même de plus en plus d'importance à la qualité des aliments, à leur goût et au circuit court de distribution. **Son entreprise fait aujourd'hui le lien, dans un rayon de 25 kilomètres, entre des artisans genevois proposant des produits frais de qualité et les nouveaux consommateurs en ligne.**

« Nous sommes heureux d'avoir constitué une communauté de producteurs qui ne se connaissaient pas et que nous orchestrons. Pour certaines de ces petites entreprises, sans nous, la vente en ligne aurait été impossible. »

Paul Charmillot

Une distinction prestigieuse

En 2018 déjà, l'entreprise est repérée par la Fongit (incubateur de *start-ups* genevoises), qui entre dans son capital à hauteur de 3% environ et lui fournit un précieux *coaching*. **En 2019, MagicTomato remporte Le Prix Suisse de l'Éthique** décerné par la Haute Ecole d'Ingénierie et de Gestion du Canton de Vaud (HEIG-VD).

La plupart des 500 articles proposés par l'épicerie digitale sont garantis par le label GRTA (Genève Région-Terre Avenir) et issus d'une agriculture raisonnée. La politique de prix est sagement calculée pour ne pas dépasser les fourchettes pratiquées par des concurrents de moyenne et haute gamme.

Non au gaspillage alimentaire

La première règle d'or de la marque fait en sorte que seuls les articles commandés par le client final vont transiter par le quartier général de MagicTomato, évitant les déchets et les stocks d'invendus. Paul Charmillot affirme qu'il est rarissime de devoir jeter un produit qui passe par son épicerie digitale. Il compare cette pratique au fait qu'en moyenne, selon les statistiques, « un supermarché de quartier jette 26 tonnes d'aliments par an, qui sont invendables ou périmés. Un terrible gaspillage ! »

Soin apporté aux emballages

Pour préserver l'environnement, MagicTomato favorise la vente en vrac et a réduit l'usage des emballages en plastique de 90%. Les fruits et les légumes sont généralement enveloppés dans du papier kraft et la viande ou les fromages dans du papier gras. Les denrées périssables sont livrées dans des sacoches isothermes. Les cabas en toile de jute sont gratuits pour le client et récupérés par la marque pour de futures utilisations.

Dans le canton de Genève, l'entreprise compte 60 fournisseurs qui livrent leurs produits en flux tendu au quartier général de MagicTomato, situé dans la zone industrielle de Plan-les-Ouates. Là, une équipe de préparateurs-livreurs compose le contenu des cabas en jute à l'effigie de la tomate ou des sacs en papier, qui seront eux-mêmes livrés dans la journée, par des livreurs à vélo ou en véhicule électrique.

Esprit d'appartenance

Les livreurs font partie intégrante de l'équipe de MagicTomato et partagent leur temps de travail entre plusieurs activités de maintenance et de logistique. L'épicerie souhaite que ses employés partagent les valeurs de la compagnie, soient fiers de travailler pour la marque et reçoivent une rémunération décente.

« Nous sommes heureux d'avoir constitué une communauté de producteurs qui ne se connaissaient pas et que nous orchestrons. Pour certaines de ces petites entreprises, sans nous, la vente en ligne aurait été impossible. Nous aidons nos partenaires à se digitaliser et à utiliser les médias sociaux. Nous citons leurs noms sur notre propre page Facebook par exemple, leur offrant une belle visibilité qui amènera de nouveaux clients tant à MagicTomato qu'à nos fournisseurs », précise Paul Charmillot.

Le bouche-à-oreille fait la renommée de l'épicerie digitale

Pendant la période de semi-confinement suscitée par le COVID-19, les Genevois ont plébiscité MagicTomato et fait fonctionner le bouche-à-oreille. Fidèle à sa philosophie de fraîcheur, l'entreprise continuait à préparer les paniers le jour même de leur commande. Puis, victime de son succès, elle a dû organiser les livraisons en seulement 5 jours, alors même que les grandes enseignes reportaient leurs délais jusqu'à 2-3 semaines.

Ce n'est donc pas un hasard si pendant le semi-confinement les consommateurs genevois se sont tournés vers cette épicerie d'un nouveau type proposant des produits frais de l'agriculture et des artisans du canton, livrés gratuitement dans des délais record.

« Sur la durée de la pandémie du Coronavirus, les commandes de MagicTomato ont été multipliées par cinq et la valeur de chaque panier a augmenté de 50% en moyenne. Beaucoup de ces nouveaux clients nous sont restés fidèles », affirme Paul Charmillot fondateur de l'épicerie digitale genevoise.

Un rôle social

« En temps normal, nous sommes une petite équipe polyvalente d'une dizaine de personnes. Nous avons été très réactifs pour faire face à l'explosion de la demande, nous avons doublé les effectifs », affirme Paul Charmillot.

Toujours en accord avec son souci de responsabilité sociale, MagicTomato a scellé un partenariat provisoire avec la société de taxis Globe Limousine, garantissant ainsi des livraisons rapides et fiables. C'était une petite entorse à sa conscience écologique, mais une solution gagnant-gagnant qui redonnait du travail à des chauffeurs quasiment immobilisés par la crise liée au Coronavirus. Dans cette même optique, **la start-up collabore depuis ses débuts avec la fondation d'aide aux personnes handicapées Foyer-Handicap, qui se charge de fournir les produits de boulangerie.**

En expansion

Depuis le mois de mars 2020, les « utilisateurs responsables » vaudois peuvent aussi commander et se faire livrer en quelques heures des produits frais provenant d'une trentaine d'artisans et producteurs de l'arc lémanique vaudois. L'épicerie en ligne a étendu son activité dans la région de Lausanne-Lavaux-Riviera en ouvrant un nouveau QG à Crissier. Paul Charmillot laisse entendre que l'expansion de MagicTomato pourrait bien se poursuivre dans le reste de la Suisse. Mais chaque chose en son temps ! ■



Bernex : un espace culturel flambant neuf au cœur du vieux Lully

Centralité historique de la Commune de Bernex, le vieux hameau de Lully sera doté d'un véritable espace public d'ici l'été 2023. Situé en bordure de la route éponyme, ce projet d'un montant de CHF 31.9 millions a été porté avec énergie et ténacité par la Fondation de la Commune de Bernex pour le logement. Très bien accueilli par la population bernésienne, il se compose d'un centre culturel, de trois immeubles d'habitation et de locaux pour le commerce de proximité et les associations. *Par Marie-Christine Lang*



© copyright 2b architecte

Bernex en chiffres

Population : **10'325 habitants**

Proportion de la population du canton : **2%**

Superficie : **1'297 ha**

Proportion du territoire cantonal : **5.2%**

Revenus : **CHF 31'905**

Charges : **CHF 31'904**

Conseil administratif

Maire : **Guylaine Antille**

Conseiller administratif : **Cyril Huguenin**

Conseiller administratif : **Gilbert Vonlanthen**

Bernex en bref

Le nom de Bernex tirerait son origine du nom celtique Brenay. La configuration de la Commune remonte très loin dans le temps. A l'époque celtique, les cours d'eau étaient considérés comme des limites naturelles. Le coteau de Bernex domine un territoire délimité au Nord, Nord-Ouest par le Rhône, au Sud, Sud-Est par la plaine marécageuse de l'Aire et à l'Ouest par le nant de Goy, éventuellement l'Eaumorte, selon ce que devaient être les limites de la Campania (Champagne), à l'Est par le nant et la forêt de Gilly (Grand-Lancy). Après les Celtes, les Romains se sont installés à Bernex. Au Moyen Âge, un certain nombre de lieux du côté de Vuillonex relèvent du chapitre cathédral de Genève. Durant un certain temps, une seule commune réunissait Bernex, Onex et Confignon. Elle fut rattachée à Genève par le traité de Turin en 1816. C'est en 1851 que la Commune de Bernex fut créée.

« Une histoire commune »

Au cours des années, la Commune de Bernex a acquis 4 parcelles d'une superficie totale de 4'420 m² dans le vieux hameau de Lully. En 2014, soucieux de valoriser ce lieu historique, le Conseil municipal s'est exprimé à l'unanimité en faveur d'une motion visant à y créer un véritable espace public. Les parcelles ont été rachetées par la Fondation de la Commune de Bernex pour le logement en 2016 et un concours d'architecture a été organisé.

Parmi les 7 projets présentés, c'est celui du bureau d'architectes lausannois Zb qui a reçu les faveurs du jury, auquel la population bernésienne a été intégrée. Joliment baptisé « une histoire commune », il a séduit en s'insérant harmonieusement dans le bâti architectural existant et en offrant une belle visibilité au centre culturel, dissocié des logements. Le projet a reçu l'autorisation de construire en avril 2020, après des discussions avec la Commission des monuments, de la nature et des sites (CMNS).

« Le projet se situe dans le vieux Lully, ce qui implique des contraintes sur le plan des droits de jour et des distances par rapport aux bâtiments », explique Gilbert Vonlanthen, Conseiller administratif et Président de la Fondation de la Commune de Bernex pour le logement.



De gauche à droite:

1. Coupe sur la salle de répétitions et le foyer.
2. Façade de l'un des immeubles d'habitation.
3. Salle de séjour d'un appartement type.

© copyright Zb architecte

Le caractère villageois préservé

Le projet est composé de 4 bâtiments, soit le centre culturel et 3 immeubles comptant 12 appartements de 3 pièces, 5 appartements de 4 pièces et 5 appartements de 5 pièces, pour une surface totale de 2'427 m².

« Compte tenu de la pandémie COVID-19, le démarrage des travaux, initialement fixé en mars 2020, a été reporté à l'automne. La livraison de l'ouvrage est prévue pour l'été 2023, sous réserve du crédit en force et de l'absence d'un recours.

Concernant les matériaux utilisés, l'espace culturel est composé d'un béton désactivé et les logements, respectant l'esprit vernaculaire, sont en crépis naturel à la chaux, brossé verticalement », précise Gilbert Vonlanthen.



© copyright Zb architecte

« Concernant les matériaux utilisés, l'espace culturel est composé d'un béton désactivé et les logements, respectant l'esprit vernaculaire, sont en crépis naturel à la chaux, brossé verticalement. »

Gilbert Vonlanthen,
Conseiller administratif

Les arcades commerciales situées au rez-de-chaussée accueilleront non seulement des commerces, mais également 2 salles destinées aux associations de la Commune et un bureau administratif de la mairie pour la gestion du centre. Un parking souterrain de 78 places, destiné aux logements et à la salle de spectacle, vient compléter l'ensemble.

Une identité culturelle préexistante

Le périmètre du projet comportait un pavillon provisoire en bois, appelé l'ancien théâtre de poche de Lully. Il avait été construit dans les années 1960 afin d'accueillir une petite école pour la population. Il a trouvé rapidement une identité culturelle en accueillant la troupe de théâtre amateur de la Commune de Bernex, puis une troupe pour enfants et adolescents entre 1975 et 1999. Au cours des dernières années, il a été utilisé par les jeunes de la commune pour diverses activités.

« Le pavillon a été démoli en janvier 2016 en raison de sa vétusté et des importantes déperditions de chaleur engendrées par sa mauvaise isolation » détaille Gilbert Vonlanthen. En lieu et place, le centre culturel flambant neuf sera doté d'une salle de spectacle d'une surface de 1'853 m² pouvant accueillir 200 personnes. Le hall d'entrée comportera un foyer avec un bar et un vestiaire. Dans cette salle de 188 m², des gradins escamotables permettront d'accueillir 112 personnes pour différentes manifestations, selon les besoins.

« Le centre dénommé CCuB (centre culturel Bernex) sera géré par un ou une responsable sous l'égide du service culturel communal, chargé(e) de la gestion du lieu et de la programmation artistique. L'idée est de proposer une programmation diversifiée dans laquelle les acteurs culturels locaux – compagnie théâtrale notamment – seront prioritairement accueillis », conclut Gilbert Vonlanthen. ■

Quand la culture se réinvente dans un temps hors du temps

Une nouvelle palette d'actions culturelles en ligne a émergé dans le canton de Genève comme partout ailleurs ; un nouveau paradigme, fruit d'efforts et de créativité tant des institutions que des acteurs des milieux artistiques. Le numérique, suspecté de grignoter surnoisement nos existences, est devenu soudain le vecteur bienveillant de la culture, capable de nous toucher, de nous inspirer ou de nous surprendre en s'invitant chez chacun d'entre nous. Une offre culturelle enrichie dans le temps ? *Analyse par Valérie Boscat*



La décision est tombée tel un obus le 16 mars 2020 : pour répondre à la « situation extraordinaire » liée à l'épidémie du COVID-19, le Conseil fédéral ordonne, entre autres, la fermeture des établissements de divertissement et de loisirs, théâtres, salles de concerts, musées, galeries... **Un peu partout en Europe, des mesures de restriction et de confinement vont contraindre le secteur culturel à s'arrêter pour se réinventer. Difficile de confiner la culture. Alors, à Genève, comment a-t-elle continué à garder le contact avec son public ?**

Un coup dur qui se transforme en opportunités

Les infrastructures ont dû fermer, les scènes sont devenues soudainement vides et toutes les activités liées à la création des spectacles suspendues. Au Grand Théâtre de Genève, l'opéra tant attendu « Mammouth » de Saint François d'Assise d'Olivier Messiaen comprenant plus de 80 choristes et une centaine de musiciens a été annulé. Pour toutes les institutions de l'Art vivant, il a fallu reporter les spectacles, les annuler, s'occuper des compagnies, des artistes, des techniciens...

Un coup très dur pour la filière des femmes et des hommes qui construisent la culture d'aujourd'hui. **Cette période creuse n'a pourtant ni endormi les esprits, ni les acteurs artistiques qui se sont mobilisés, faisant preuve de créativité remarquable, pour continuer à exister en utilisant tous les moyens à disposition sur la toile et via les réseaux sociaux : streaming en direct, diffusions de concerts, de représentations d'opéra, de ballets, de films, visites virtuelles...**

Solidarité augmentée

Le Grand Théâtre de Genève, par exemple, en lançant « GTG digital », a fait face à cette situation exceptionnelle grâce à l'implication des différentes parties prenantes. Afin de garder le lien avec son public, cette plateforme lui a permis de présenter les productions d'opéra et de ballet et surtout de proposer de la musique, de la lecture, des réflexions et des propos qui nourrissent le corps et l'esprit.

« Nous avons souhaité participer à un effort commun face à la crise, être aussi solidaires avec les personnes confinées chez elles en leur proposant, chaque semaine, des contenus en ligne de qualité. Maintenir la relation avec le public tout en respectant les droits et autorisations de diffusion », explique Olivier Gurtner, Responsable presse et relations publiques du Grand Théâtre.

« Nous avons souhaité participer à un effort commun face à la crise, être aussi solidaires avec les personnes confinées chez elles en leur proposant, chaque semaine, des contenus en ligne de qualité. Maintenir la relation avec le public tout en respectant les droits et autorisations de diffusion. »

Olivier Gurtner, Responsable presse et relations publiques du Grand Théâtre.

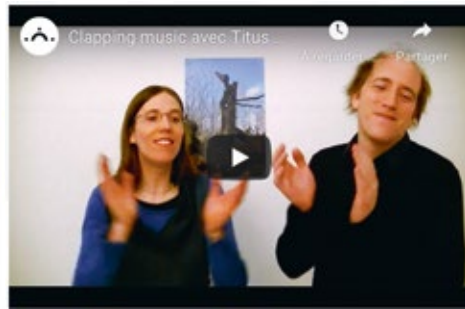
Chaque semaine, GTG digital a proposé un focus sur une thématique de l'actuelle saison, accessible gratuitement, sur une durée limitée, sous la bannière « toujours proche de vous ».

« Le retour des artistes fut très positif, s'agissant de la volonté de partager. Beaucoup ont accepté de céder leurs droits ou autorisés des diffusions », rajoute-t-il. De la générosité et également un attachement remarquable de la part du public. En effet, de nombreuses personnes ont accepté de renoncer à obtenir un remboursement ou un report de leur abonnement ou billet, par fidélité et solidarité avec l'institution.

Une offre abondante pour partager l'art sous toutes ses formes

Dans cette période si particulière, d'audacieuses manifestations de la culture « digitale » sont très vite apparues comme autant de moyens d'évasion qui manquaient affreusement à tous. Un apport de réconfort, mais également un fil rouge, permettant à chacun de rester en lien avec les autres et également de partager l'art sous toutes ses formes.

La culture est entrée sous un autre angle dans la lumière, à travers nos écrans de toutes sortes et à travers tous les réseaux sociaux. Le numérique, suspecté de grignoter surnoisement nos existences devenait soudain le vecteur bienveillant de la culture, capable de nous toucher, de nous inspirer ou de nous surprendre en s'invitant chez chacun d'entre nous.



Illustrations tirées du site Internet du Grand Théâtre de Genève

Les musées, les bibliothèques, les spectacles en ligne, les *showcases* de mini-concerts, les *live* Facebook ou Instagram, les médias, tous ont activement participé à réinventer ce mode de la culture, en proposant des expériences inédites, gratuites et ouvertes à tous.

La diffusion sur le site du Grand Théâtre de Genève de l'opéra *Einstein on the beach* de Philip Glass et Robert Wilson mis en scène par Daniele Finzi Pasca¹ a connu un très grand succès, avec presque 10'000 vues en une semaine. Autre moment fort, la rencontre en *live* Facebook avec Milo Rau, metteur en scène suisse de la *Clémence de Titus*, opéra de Mozart de la saison prochaine du Grand Théâtre de Genève. **Clin d'œil ou prémonition, la saison 2020-2021 du Grand Théâtre de Genève s'intitule « la réalité augmentée » !**

Pour le cinéma, à noter la réactivité de Vision du Réel, Festival international axé sur le film documentaire, qui s'est réimaginé en quelques semaines en proposant, pour cette année, une édition inédite en ligne permettant un accès gratuit à plus d'une centaine de films, des tables rondes *online* et des *master classes*. Emilie Bujès, directrice artistique du festival, évoque alors une mutation audacieuse. Un pari couronné de succès avec un nombre de 60'500 visionnements en ligne.

Originalité côté muséal, pour « Allo Culture », un rendez-vous téléphonique personnel avec les commissaires de l'exposition du Musée Ariana pour se laisser conter l'histoire de certaines pièces. Des rendez-vous d'artistes au Musée d'Art et d'Histoire de Genève en direct sur Zoom – une plateforme de vidéoconférences dont l'utilisation est vite devenue virale – et les incontournables visites virtuelles de cette institution.

Côté lecture, on notera les journaux qui ont laissé « carte blanche » à des artistes pour exprimer leur confinement. A découvrir dans *Le Temps* ces témoignages hebdomadaires. Des livres que l'on écoute sur le blog de leur bibliothèque avec une grande offre de livres audio et de *podcasts*.

En cette période spécifique, les propositions culturelles en ligne, à disposition chaque semaine sur le site de la Ville de Genève (geneve.ch/fr/faire-geneve, rubrique #RestezChezVous), a été abondante.

Une nouvelle façon pérenne de consommer la culture ?

Le retour progressif, à plus ou moins long terme, au cours normal de la vie, avec des lieux culturels accueillant à nouveau, « comme avant », les curieux, les amateurs et les passionnés, laissera la place à une impression d'avoir vécu une parenthèse un peu hors du temps, dont chacun gardera un souvenir particulier.

Cette crise inédite aura sans aucun doute modifié les comportements des amateurs de culture, comme ceux des établissements qui la mettent en scène. Qu'aura-t-elle changé ? Quelle attention porterons-nous à la culture, aux autres, au monde ? Personne ne peut le dire avec certitude.

Néanmoins, la proximité, créée notamment par les nombreuses initiatives novatrices, aura assurément permis à la culture – de manière éphémère peut-être – de montrer la nouvelle place qu'elle pourrait prendre dans la vie de toutes les générations, tel le ciment d'une époque qui veut témoigner de son temps, de sa liberté de créer, de ses rêves et de ses émotions.

Alors que le Web ambitionnait, à ses débuts, de créer un nouveau lien entre les êtres humains sur la planète et de partager les savoirs, il aura sans doute trouvé, pendant cette crise, un second souffle et une légitimité inspirante pour mettre en lumière les talents artistiques du monde entier. Une intéressante prise de conscience du fantastique vecteur qu'il peut être pour rapprocher les uns des autres et maintenir un lien social indéfectible, envers et contre tout.

La notion de culture en tant qu'expression d'une liberté emprunte de partage et de solidarité s'est confirmée en l'espace d'un confinement. Un art ouvert à tous. ■

¹ Daniele Finzi Pasca, metteur en scène de la Fête des vigneron 2019.

Comment financer sa retraite ?

Guide pratique pour optimiser sa prévoyance vieillesse*

Préface rédigée par Blaise Goetschin – Extraits



[...] La retraite. On peut la définir comme une période de la vie d'une personne pendant laquelle celle-ci ne dépend plus économiquement de son travail quotidien, mais plutôt des ressources financières accumulées préalablement par elle-même, ses anciens employeurs, l'Etat (par le biais de la redistribution d'une retenue sur les travailleurs actifs) et les rendements perçus sur les capitaux accumulés de prévoyance, soit le « troisième cotisant ». **La retraite n'est pas synonyme d'inaction. Au contraire, elle représente pour beaucoup une deuxième vie active.** [...]

La retraite, qui pourrait être considérée comme une thématique rébarbative, occupe actuellement le devant de la scène politique. Incompréhension des mécanismes parfois. [...] L'évolution démographique, en particulier l'amélioration de la santé et le recul de la barrière du troisième âge, auquel s'ajoute depuis plus de dix ans la baisse des rendements obligataires, forcent à repen-

ser de fond en comble les concepts de la prévoyance professionnelle. [...]

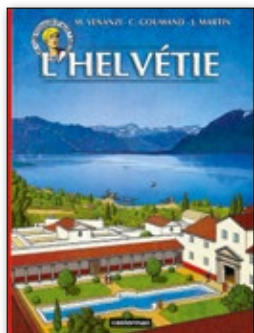
Rien de tel que de comprendre les subtils mécanismes de l'édifice actuellement en vigueur en Suisse. Un éclairage qui peut être fulgurant si l'on se laisse guider par Pierre Novello. L'ouvrage remarquablement précis et pédagogique de cet auteur bénédictin est à la fois fascinant, car décrivant la maturité du système de prévoyance, et utile, car bâti sur une table des matières subtilement enluminée, permettant un accès séquentiel à la somme magistrale.

Faire le point, se préparer, partir et penser à ses successeurs sont les grandes séquences du livre, tout comme elles sont les grandes étapes de nos vies. Merci à Novello d'apporter sa Pierre à la préparation de l'édifice de la prévoyance de demain. [...]

* Editions PierreNovello – pierenovello.ch

Les voyages d'Alix : l'Helvétie

« Les voyages d'Alix* » proposent, pour un large public, un album richement documenté de textes et généreusement illustré de photographies et de dessins pour découvrir l'Helvétie antique, qui deviendra la Suisse d'aujourd'hui.



Alix, sous la plume de Christophe Goumand, nous transporte dans la vie de ceux qui ont construit, au fil des siècles, cette partie de l'Europe, point de passage-clé pour les échanges commerciaux. A chaque étape du développement de l'Empire romain, tout y est décrit et expliqué : les batailles, les stratégies pour asseoir les positions, les fortifier et les étendre, les influences politiques, les flux migratoires des populations... **Alix nous fait revivre, comme une grande aventure au présent, la vie quotidienne d'antan en Helvétie, notamment celle des garnisons avec leurs règles, leur habitat et leurs armes. Nous y découvrons également les richesses architecturales des villes et leur organisation : espaces dédiés aux métiers, aux thermes, à la culture.** Un tour d'horizon

sur les multiples paramètres qui ont forgé l'influence de cet empire dans le développement de l'économie.

Fort de dessins, de cartes, de photographies et de récits détaillés, ce voyage d'Alix nous offre une réalité vivante de l'Helvétie antique et des hauts lieux qui ont fait l'histoire de la Suisse. Un flashback richement imagé et très instructif sur l'héritage qui a construit cette histoire.

A noter, en fin d'album, un guide « complément de visite » des nombreux musées et lieux à visiter en Suisse pour se replonger dans l'histoire de l'Helvétie.

*Collection « Les voyages d'Alix » chez Casterman pour les amateurs de l'Histoire de l'Antiquité.

Gouvernance d'entreprise 4.0 Le conseil d'administration prospectif

Rapport publié conjointement par la fondation Swiss Board Institute (SBI)* et Deloitte



Etre membre d'un conseil d'administration aujourd'hui, c'est endosser un rôle de plus en plus astreignant dans un contexte de plus en plus volatil, incertain, complexe et ambigu (désigné communément par l'acronyme anglais « VUCA »). **Un nouveau monde qui crée de nouveaux défis et de nouvelles exigences pour les dirigeants et les directeurs d'entreprise.**

La fondation Swiss Board Institute et Deloitte publient conjointement un rapport dont l'objectif est de fournir des principes directeurs aux conseils d'administration, qui doivent faire preuve de résilience et de prévoyance, mais aussi rester concentrés sur la vision à long terme de l'entreprise.

On y trouve trois grandes sections :

- « Le conseil d'administration tourné vers l'avenir », rédigé par les Professeurs Gilbert Probst, Patricia Klarner et Monika Kircher.
- « Les rôles du président, du conseil d'administration et du PDG en temps de crise », rédigé par les Professeurs Gilbert Probst et Achim Schmitt.
- « L'audit de l'avenir et sa pertinence pour un conseil tourné vers l'avenir », rédigé par Deloitte.

La liste complète des directeurs interrogés pour la rédaction de ce rapport est disponible à la page 36.

*Disponible sur swissboardinstitute.ch/publications-sbi
Tous les droits d'exploitation de cette étude et de ses résultats appartiennent aux deux sociétés Deloitte SA et au Swiss Board Institute.

Près de chez vous, proche de vous !

Présence locale dense avec un réseau de 21 agences à Genève

Fidèle à sa mission, la BCGE investit dans un service personnalisé et sur le terrain. Afin de maintenir un réseau dense et bien desservi de succursales et de banquetterie à Genève, la banque rénove ses agences, les repense et les adapte pour simplifier la vie de ses clients et entretenir un dialogue régulier et de qualité.

A vos côtés dans nos succursales de Lausanne – Bâle – Zurich

Votre banque disponible 24h/24

+41 (0)58 211 21 00 – info@bcge.ch – www.bcge.ch

Banque en ligne



Nos conseillers sont à votre disposition du lundi au vendredi, de 7h30 à 19h30, et le samedi de 9h à 16h.

Plus de 120 appareils de banquetterie



La BCGE offre la gratuité des retraits aux bancomats de toutes les banques cantonales en Suisse, soit le plus grand réseau de distributeurs automatiques de Suisse (1'600 bancomats).

Netbanking / Mobile Netbanking



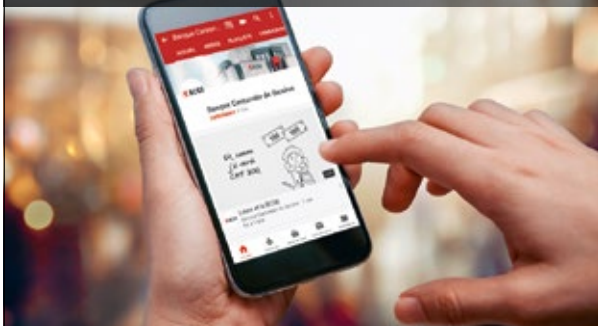
Votre banque quotidienne en ligne. Les fonctionnalités de BCGE Netbanking simplifient la gestion des comptes et des paiements.

1816 Trading online



Intégrée à Netbanking et Mobile Banking, la plateforme 1816 permet l'achat et la vente de titres en direct sur les marchés financiers.

Chaîne YouTube BCGE



Consultez nos *playlists* thématiques pour retrouver l'actualité de la BCGE, ainsi que nos vidéos institutionnelles.

bcge.shop



BCGE.shop est un site de la BCGE, sur lequel divers objets représentant les valeurs de la banque sont en vente.

Présence internationale

Annecy – Lyon – Paris – Dubaï – Hong Kong

Je souhaite plus
d'information
sur les prestations
de la BCGE



Formulaire à compléter et à adresser à info@bcge.ch

Information BCGE: bcge.ch – info@bcge.ch – +41 (0)58 211 21 00

- | | | |
|---|--|--|
| <input type="checkbox"/> Devenir client | <input type="checkbox"/> Financer mon logement | <input type="checkbox"/> Préparer ma retraite |
| <input type="checkbox"/> Faire gérer ma fortune | <input type="checkbox"/> Obtenir un conseil patrimonial | |
| <input type="checkbox"/> Solutions digitales pour entreprises | <input type="checkbox"/> Conseil en ingénierie financière pour les entreprises | <input type="checkbox"/> Transmission d'entreprise |
| <input type="checkbox"/> Autre _____ | | |

Je souhaite être appelé(e) par un conseiller au n° de tél. _____

Je suis joignable le : lundi mardi mercredi jeudi vendredi samedi
entre _____ et _____ heures

Information et abonnement Dialogue: dialogue@bcge.ch – +41 (0)22 809 20 04

Dialogue est consultable sous format électronique sur le site Internet de la BCGE (bcge.ch)

- Je souhaite recevoir l'édition papier de Dialogue
- Je souhaite me désabonner
- Ma suggestion à la rédaction de Dialogue
- _____
- _____

Madame Monsieur Société

Prénom _____ Nom _____

Raison sociale _____

Rue/n° _____

NPA/localité _____

Tél. prof. _____ Tél. privé _____

La BCGE au Grand-Saconnex



La BCGE est également présente dans 20 autres agences du canton

Agences ouvertes

du lundi au vendredi de 9h à 17h30
et le samedi matin, sur rendez-vous,
pour un conseil spécialisé

Carouge-Marché, Trois-Chêne,
Servette-Wendt

du lundi au vendredi
de 9h à 17h30

Bernex, Champel, Eaux-Vives, Florissant,
Grand-Lancy, Grand-Saconnex, Ile, Jonction,
Lancy-Centre, Meyrin-Cité, Onex, Pâquis,
Plainpalais, Plan-les-Ouates, Praille-Acacias,
Vernier, Vésenaz

de 9h à 12h30 et de 14h à 17h30

Versoix

A l'extérieur du canton, succursales,
filiales et bureaux de représentation

Succursales en Suisse

- Lausanne
- Bâle
- Zurich

Filiales

Banque Cantonale
de Genève (France) SA
www.bcgef.fr

- Lyon
- Annecy
- Paris

Capital Transmission SA, Genève
www.capitaltransmission.ch

Dimension SA, Lausanne
www.dimension.ch

Loyal Finance AG, Zurich
www.loyalfinance.ch

Bureaux de représentation

- Dubaï
- Hong Kong

Siège

Banque Cantonale de Genève SA
www.bcge.ch
Quai de l'Île 17
CP 2251
1211 Genève 2
Tél. +41 (0)58 211 21 00
E-mail : info@bcge.ch